



# Estudo dos Aeroportos de Galicia

Fonte: AENA



galicia

| 2012





# MOVIMIENTO AEROPORTUARIO EN GALICIA

Tráfico aeroportuario en Galicia. Ano 2012

	PASAXEIROS 2012	PESO (%)	VAR. INT.
A Coruña	845.452	21,9%	-16,5%
Santiago	2.194.611	56,7%	-10,9%
Vigo	828.720	21,4%	-15,1%
<b>GALICIA</b>	<b>3.868.783</b>	<b>100,0%</b>	<b>-13,1%</b>

O aeroporto de Santiago, con case 2,2 millóns de pasaxeiros, representa o 56,7% do tráfico aéreo da comunidade neste ano 2012. Ten a cuota de mercado máis elevada desde que se teñen rexistros de pasaxeiros.

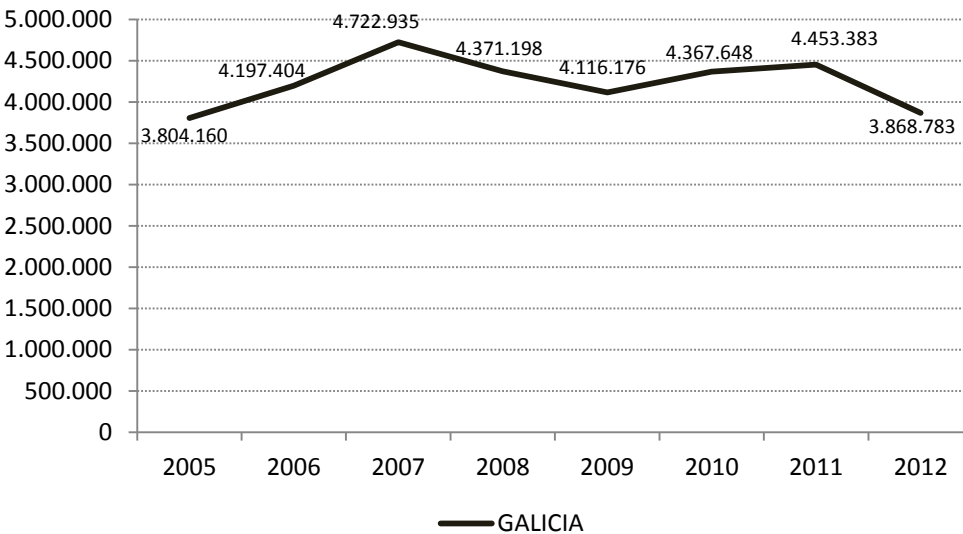
Alvedro e Peinador absorben a cifra restante, cun 21,9% o primeiro e un 21,4% o segundo. Ambos rexistran cifras levemente superiores aos 800.000 pasaxeiros.

Os tres aeroportos presentan caídas do tráfico de pasaxeiros en relación ao pasado ano 2011, dando como resultado un descenso global do 13,1% no conxunto da comunidade.

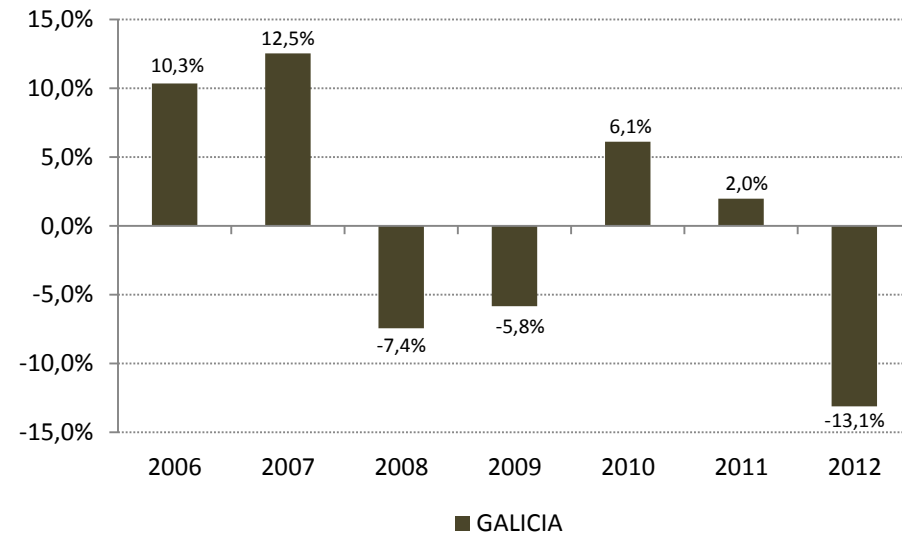


## Tráfico Aeroportuario en Galicia. Anos 2005-12

### Volume de pasaxeiros en Galicia. 2005-12



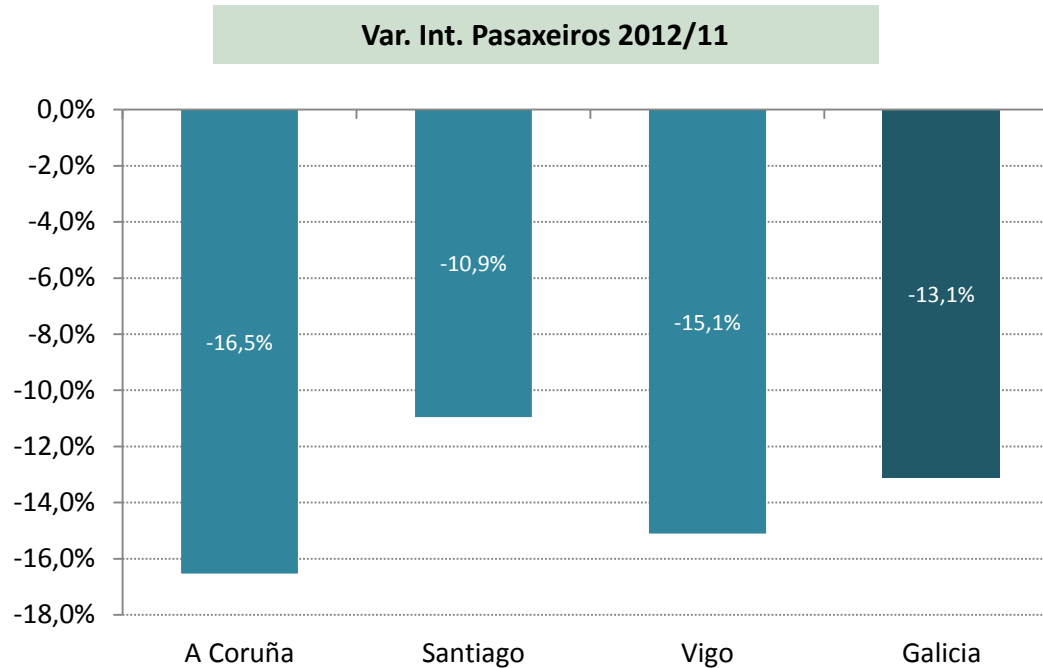
### Var. Int. do tráfico en Galicia. 2006-12



Galicia rexista neste ano 2012 preto de 3,9 millóns de pasaxeiros nos tres aeroportos da comunidade, cifra que cae un 13% en relación ao pasado ano 2011. En termos absolutos Galicia perde neste ano preto de 600.000 pasaxeiros e sitúase por vez primeira desde o 2005 en niveis inferiores aos 4,0 millóns de pasaxeiros.

Nestes últimos anos o tráfico aeroportuario da comunidade presentou comportamentos dispares en termos interanuais, con subas importante en 2006 e 2007 –de máis do 10% en ambos-, caídas en 2008 e 2009 froito das primeiras consecuencias da crise económica, recuperación do crecemento en 2010 e 2011 –cunha suba do 6,1% e 2,0%- previo ao descenso deste ano 2012.

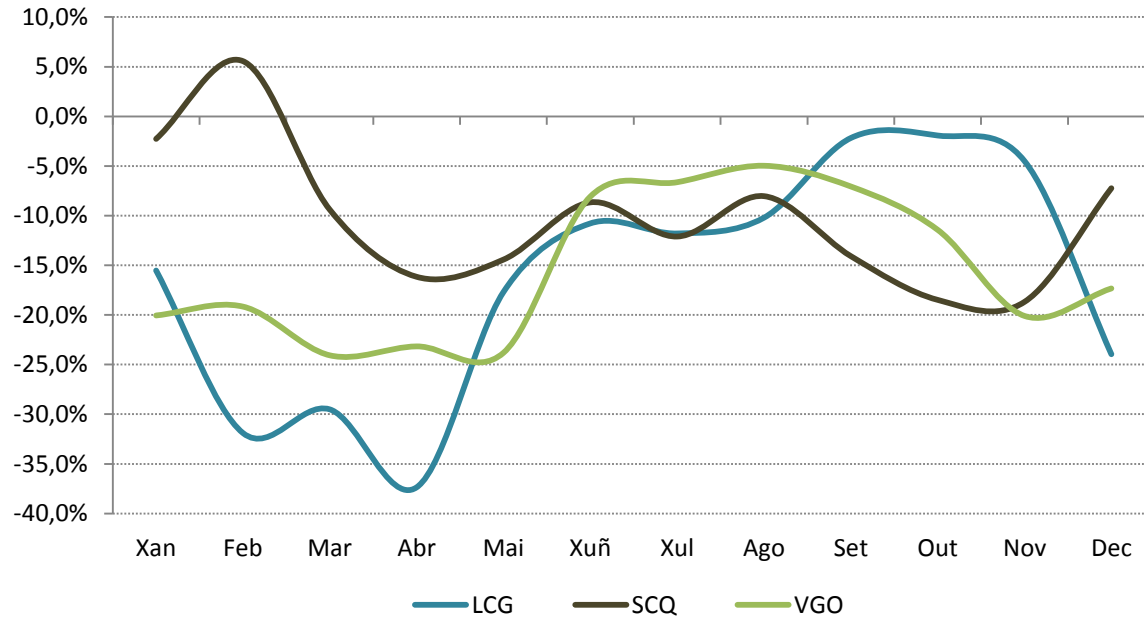
## Variación Interanual do Tráfico Aeroportuario. Ano 2012



O comportamento negativo do tráfico aéreo en Galicia, coa notable caída do 13% no volume de pasaxeiros respecto do pasado ano, vén como consecuencia dos descensos rexistrados nos tres aeroportos da comunidade. Alvedro e Peinador rexistran as caídas máis acusadas, do 16,5% e do 15,1% respectivamente, mentres que Santiago presenta un descenso de menor intensidade aínda que tamén importante –do 10,9% neste caso–.

## Variación Interanual do Tráfico Aeroportuario. Ano 2012

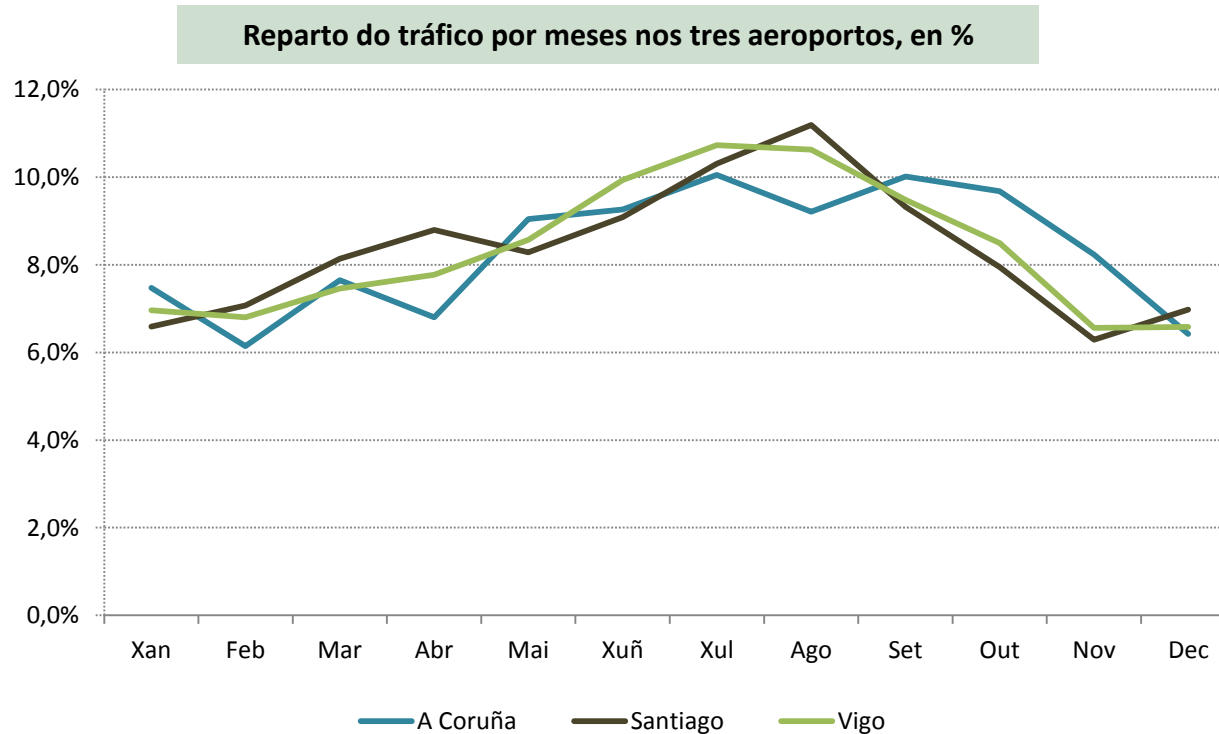
Var. Int. Pasaxeiros 2011-12, por meses



A caída do tráfico de pasaxeiros nos tres aeroportos galegos é unha característica que se produce, con diversa intensidade, en practicamente todos os meses do ano. No primeiro semestre son os aeroportos de A Coruña e Vigo, e especialmente o primeiro, os que presentan os descensos máis acusados –de máis do 30% nalgúns meses- como consecuencia principalmente da desaparición da compañía Spanair. No período estival a conxuntura é similar e a partir de setembro obsérvase mellor comportamento relativo de Alvedro fronte aos descensos máis acusados de Peinador e, sobre todo, Lavacolla –que rexistra caídas superiores ao 18% interanual en outubro e novembro-.



## Tráfico aeroportuario por meses. Estacionalidade



Lavacolla é o aeroporto que presenta unha maior estacionalidade da demanda, isto é, unha maior diferenza do volume de pasaxeiros entre a temporada alta e a baixa. Agosto é o mes que marca o máximo anual –con algo máis de 245.500 pasaxeiros-, a diferenza do que acontece en A Coruña e Vigo onde o mes de maior tráfico aéreo é Xullo –con algo menos de 90.000 pasaxeiros en cada un-.

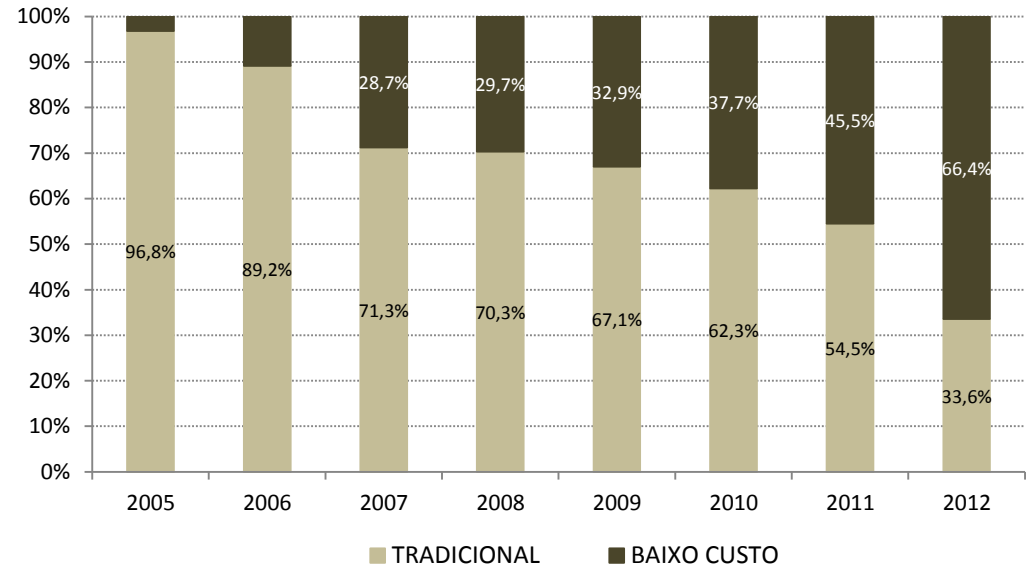
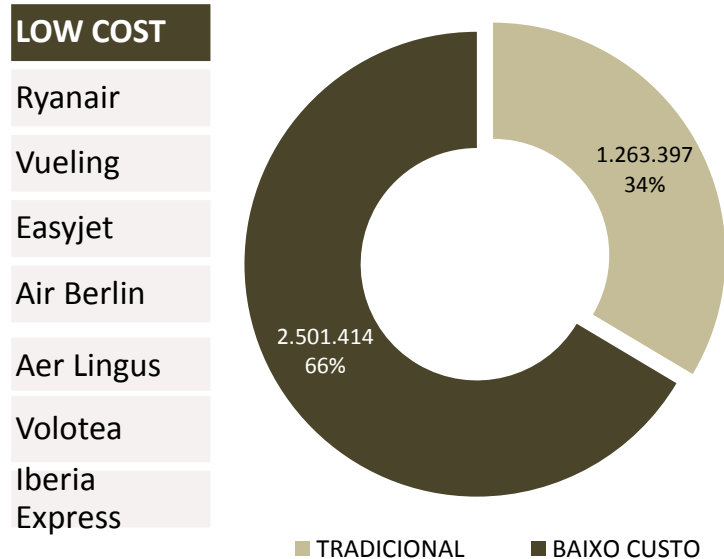
Alvedro é, en cambio, o aeroporto onde se observa unha menor estacionalidade da demanda.



## Tráfico aéreo por tipo de compañía aérea. Ano 2012

### Tráfico aéreo por tipo de compañía aérea

### Peso dos tipos de compañías 2005-12



O 66,4% do tráfico aéreo de Galicia –con 2,5 millóns de pasaxeiros- está operado por liñas de baixo custo. A porcentaxe restante, o 33,6%, corresponde ás denominadas liñas tradicionais –con preto de 1,3 millóns de pasaxeiros neste 2012-.

Desde o 2005, ano no que se inician as operacións de baixo custe na nosa comunidade coa entrada de Ryanair en Santiago, o peso deste segmento de liñas aéreas foi crescendo de forma progresiva ata acadar dous terzos de cuota de mercado neste ano 2012. É a primeira vez en Galicia que o tráfico de baixo custe supera, en volume e peso, a aquel operado por liñas tradicionais.



## Tráfico aéreo por tipo de compañía aérea. Anos 2005-12



Neste período de 8 anos a evolución do tráfico aéreo tradicional e de baixo custo é totalmente dispar. O primeiro segmento presenta caídas continuadas desde o ano 2006 –período no que consegue o máximo histórico en Galicia con 3,6 millóns de pasaxeiros transportados- mentres que o segundo amosa un comportamento positivo desde o 2005 –ano de inicio das operacións de Ryanair en Santiago-.

A tendencia acentúase neste ano 2012 provocando que por vez primeira na nosa comunidade o tráfico de baixo custo supere, en boa medida ademais, ao tradicional. Move, en realidade, o dobre de pasaxeiros.

## Tráfico aéreo por tipo de compañía aérea. Ano 2012

## Principais compañías aéreas en Galicia. Ano 2012

	PASAXEIROS	%
Ryanair	1.085.516	28,8%
Vueling	781.345	20,8%
IBERIA	560.632	14,9%
Iberia Express	330.943	8,8%
AIR EUROPA	327.657	8,7%
AIR NOSTRUM L.A. MEDITERRANEO	221.987	5,9%
EasyJet	138.760	3,7%
Air Berlin	117.295	3,1%
AIR FRANCE	70.878	1,9%
SPANAIR	33.995	0,9%
Volotea	29.175	0,8%
Aer Lingus	18.380	0,5%
Outras (tradicional)	48.248	1,3%
<b>TOTAL</b>	<b>3.764.811</b>	<b>100,0%</b>

Ryanair é a principal compañía aérea en Galicia con algo máis dun millón de pasaxeiros transportados neste ano 2012, e cunha cuota de mercado do 28,8% -dous puntos por encima do rexistrado en 2011-. Seguen en orde de importancia as compañías Vueling –con 780.000 pasaxeiros- e Iberia –con 560.000-.

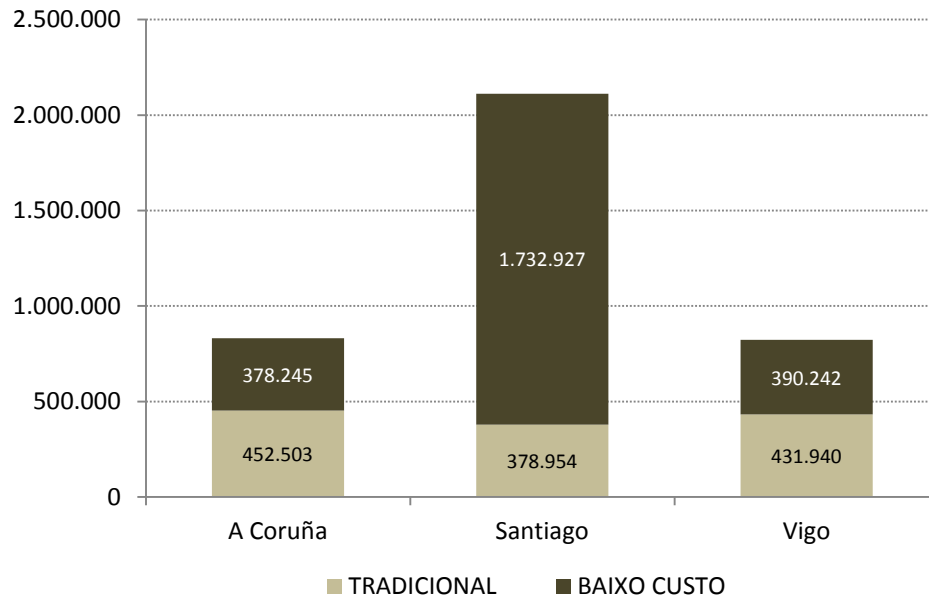
Nunha análise máis pormenorizada obsérvase que as cifras de Ryanair corresponden en exclusiva ao aeroporto de Santiago – onde lidera o tráfico do mesmo cunha cuota do 51,4%- mentres que as de Vueling e Iberia corresponden á suma dos tres aeroportos de Galicia.

Neste 2012 incorpóranse á oferta de voos de Galicia as compañías Iberia Express e Volotea, e desaparece Spanair.



## Tráfico aéreo por tipo de compañía aérea. Ano 2012

Tráfico aéreo por compañía aérea e aeroporto



Principais compañías aéreas por aeroporto

AEROPORTO	COMPAÑÍA	PAX.	%
A CORUÑA	IBERIA	414.544	49,9%
	VUELING	299.333	36,0%
	EASYJET	78.202	9,4%
SANTIAGO	RYANAIR	1.085.516	51,4%
	VUELING AIRLINES, S.A.	302.325	14,3%
	AIR NOSTRUM	137.054	6,5%
VIGO	AIR EUROPA	215.663	26,2%
	IBERIA EXPRESS	200.725	24,4%
	VUELING AIRLINES, S.A.	179.687	21,9%

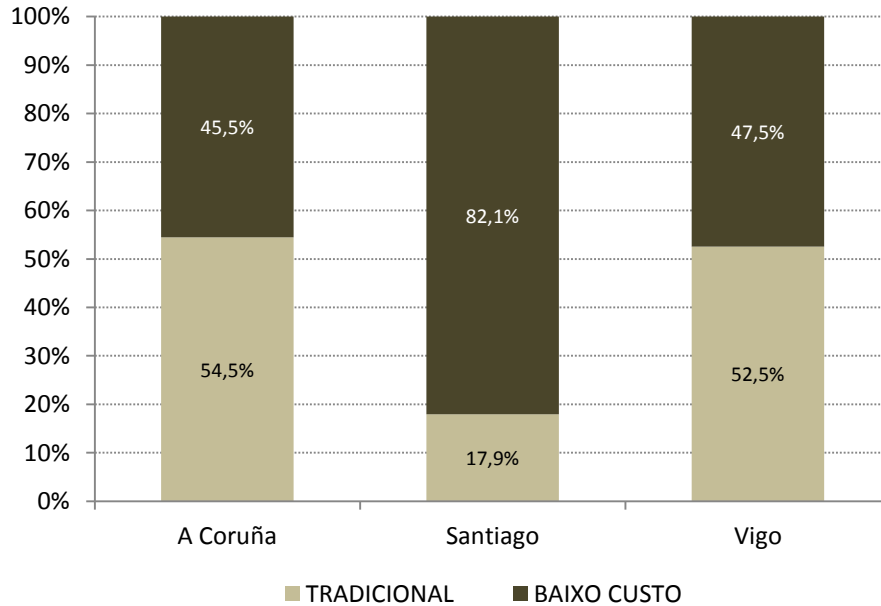
O volume e peso do tráfico aéreo segundo o tipo de compañía aérea difire notablemente dun aeroporto a outro. En Santiago o segmento “low cost” lidera o mercado con máis de 1,7 millóns de pasaxeiros transportados neste 2012. Ryanair é a principal compañía, con preto de 1,1 millóns de pasaxeiros -o 51,4% do total de tráfico da terminal compostelá-. O segmento tradicional transportou apenas 380.000 pasaxeiros.

En A Coruña e Vigo, en cambio, o segmento tradicional ten un maior peso sobre o de baixo custo, con máis de 400.000 pasaxeiros neste 2012. Representan algo máis da metade do tráfico aéreo en ambos aeroportos. Iberia en A Coruña e Air Europa en Vigo son as compañías de maior volume e peso neste 2012.

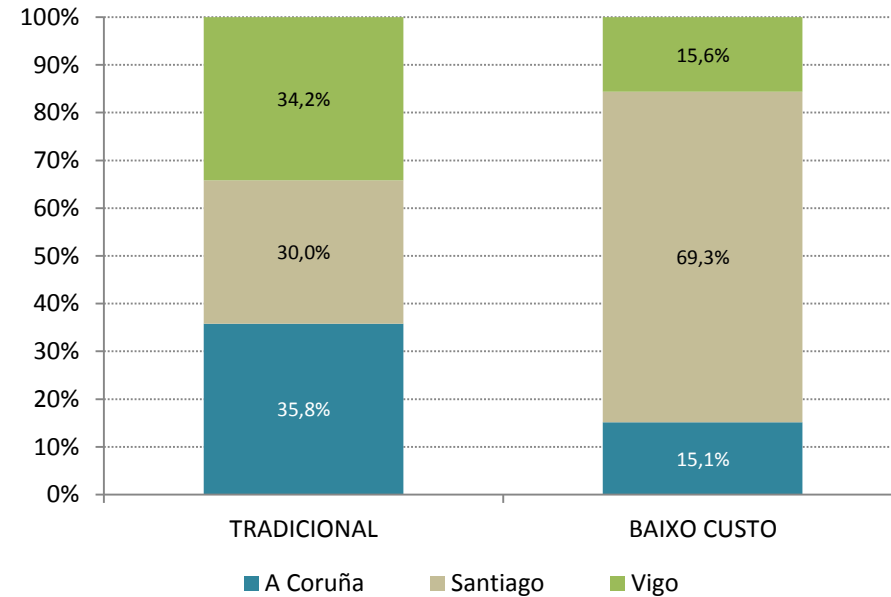


## Tráfico aéreo por tipo de compañía aérea. Ano 2012

### Peso das compañías aéreas en cada aeroporto



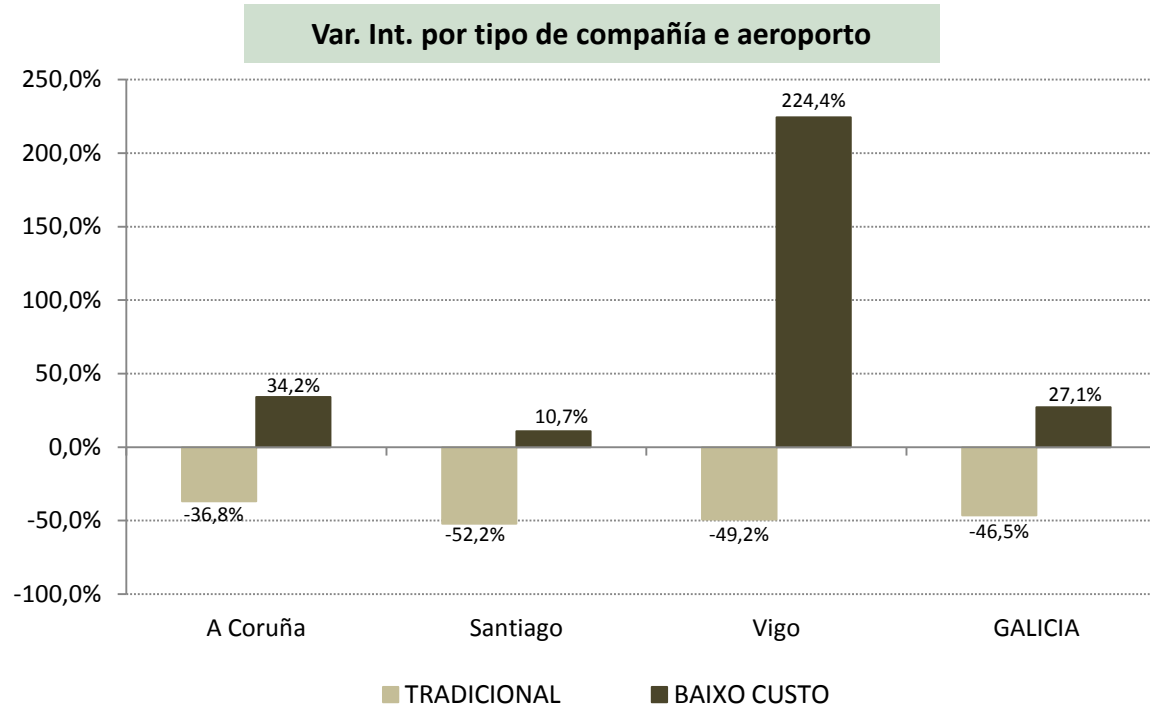
### Distribución por aeroporto do tráfico aéreo segundo o tipo de compañía aérea



En termos de peso obsérvanse notables diferenzas dun aeroporto a outro. En Santiago o segmento “low cost” lidera claramente o mercado cun 82,1% do total de pasaxeiros transportados neste 2012. En A Coruña e Vigo, en cambio, este tipo de compañías representa o 45,5% de cuota en Alvedro e o 47,5% en Peinador, porcentaxes notablemente superiores ás de 2011. O volume de pasaxeiros transportados por compañías tradicionais repártese de forma bastante equitativa nos tres aeroportos, cun 35,8% en A Coruña, un 30,0% en Santiago e un 34,2% en Vigo. O segmento “low cost”, en cambio, utiliza principalmente o aeroporto de Santiago –o 69% do seu tráfico pasa pola terminal compostelá-.



## Tráfico aéreo por tipo de compañía aérea. Var. Int. 2012/11



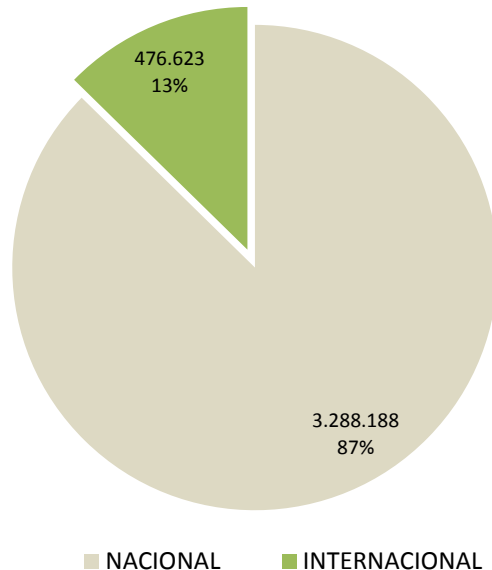
O comportamento de ambos tipos de compañías aéreas difire notablemente neste ano 2012. O segmento de baixo custe amosa un incremento notable do tráfico aéreo respecto do pasado ano, superando nun 27,1% a cifra de pasaxeiros transportados en 2011. Tal circunstancia débese aos crecementos rexistrados nos tres aeroportos da comunidade, do 34% en A Coruña, do 11% en Santiago e de máis do 200% en Vigo.

As liñas tradicionais amosan, en cambio, un descenso global do 46,5% no conxunto de Galicia, dinámica que se repite con similar intensidade en cada un dos tres aeroportos da comunidade –aínda que a maior caída corresponde a Lavacolla onde o tráfico tradicional cae en máis da metade en comparación co 2011-.

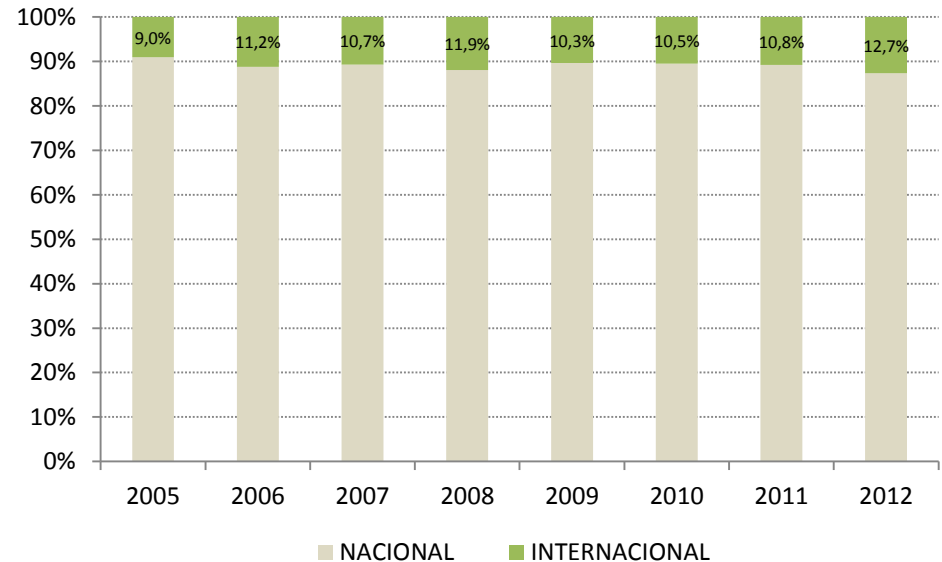


## Tráfico aéreo por clase. NACIONAL E INTERNACIONAL

### Tráfico aéreo por ámbito. Ano 2012



### Peso dos segmentos. 2005-12



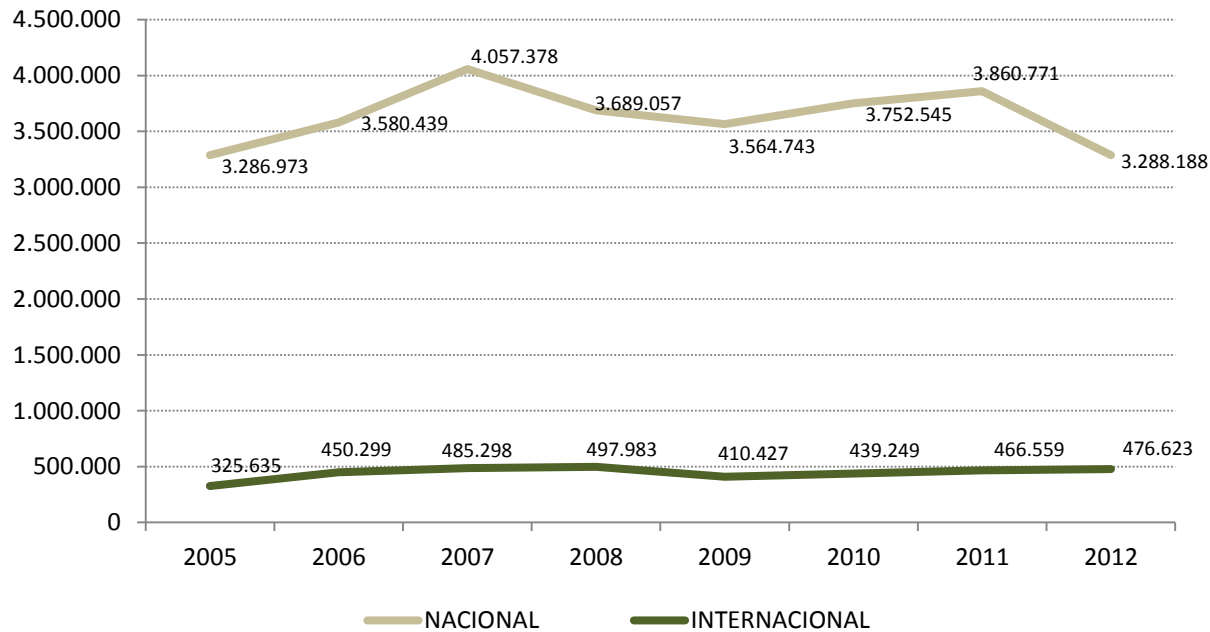
Segundo o ámbito do voo obsérvase que no conxunto deste ano 2012 o 87% do tráfico aéreo de Galicia -case 3,3 millóns de pasaxeiros- é de carácter nacional, isto é, conecta os aeroportos galegos con destinos españois. O 13% restante –preto de 480.000 pasaxeiros- corresponde, en cambio, a voos de ámbito internacional.

Esta característica varía levemente en relación aos últimos anos incrementándose lixeiramente o peso do tráfico internacional en case dous puntos. Aínda así, e grandes trazos, obsérvase que a incorporación de compañías de baixo custe e a ampliación da oferta de voos en Galicia nestes anos mantivo, en esencia, a proporción e o peso do tráfico nacional e internacional na nosa comunidade.



## Tráfico aéreo por clase. NACIONAL E INTERNACIONAL

Evolución do tráfico aéreo nacional e internacional. 2005-12



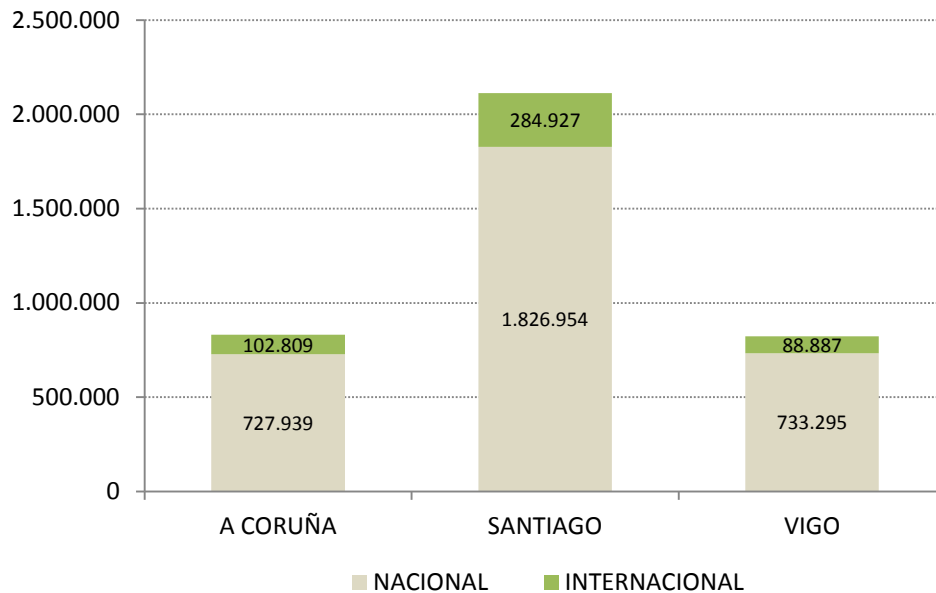
Desde o ano 2005 obsérvase un comportamento bastante parello do tráfico nacional e internacional en Galicia, con crecementos nos primeiros anos 2006 e 2007 e tamén no bienio 2010-2011. Os efectos iniciais da crise afectaron negativamente ao segmento nacional en 2008 e 2009, e ao tráfico internacional só neste último ano.

Esta dinámica parella rómpese en 2012 coa forte caída do tráfico nacional –descende en algo máis de 570.000 pasaxeiros- e o crecemento paralelo do tráfico internacional –de apenas 10.000 pasaxeiros-, circunstancia que modifica levemente a estrutura do mercado aéreo na nosa comunidade.



## Tráfico aéreo por clase. NACIONAL E INTERNACIONAL

Reparto do tráfico nacional e internacional por aeroporto



Principais destinos por aeroporto

AEROPORTO	DESTINO	PAX.	%
A CORUÑA	MADRID /BARAJAS	511.891	61,6%
	BARCELONA	181.992	21,9%
	LONDRES / HEATHROW	84.583	10,2%
SANTIAGO	MADRID /BARAJAS	641.450	30,4%
	BARCELONA	442.341	20,9%
	PALMA DE MALLORCA	164.914	7,8%
VIGO	MADRID /BARAJAS	515.741	62,7%
	BARCELONA	158.790	19,3%
	PARIS/ CDG	70.878	8,6%

Lavacolla é o aeroporto con maior volume de pasaxeiros de voos internacionais, en clara relación coa maior oferta de destinos neste segmento. Rexistra neste 2012 preto de 285.000 pasaxeiros, o 60% do total da comunidade. Tal cifra supón, sen embargo, tan só o 13,5% do tráfico total do aeroporto compostelán.

Os voos internacionais de A Coruña suman case 103.000 pasaxeiros, o 22% do total de Galicia e o 12,4% do tráfico de Alvedro. En Peinador o peso do tráfico internacional é do 10,8%, con case 89.000 pasaxeiros.

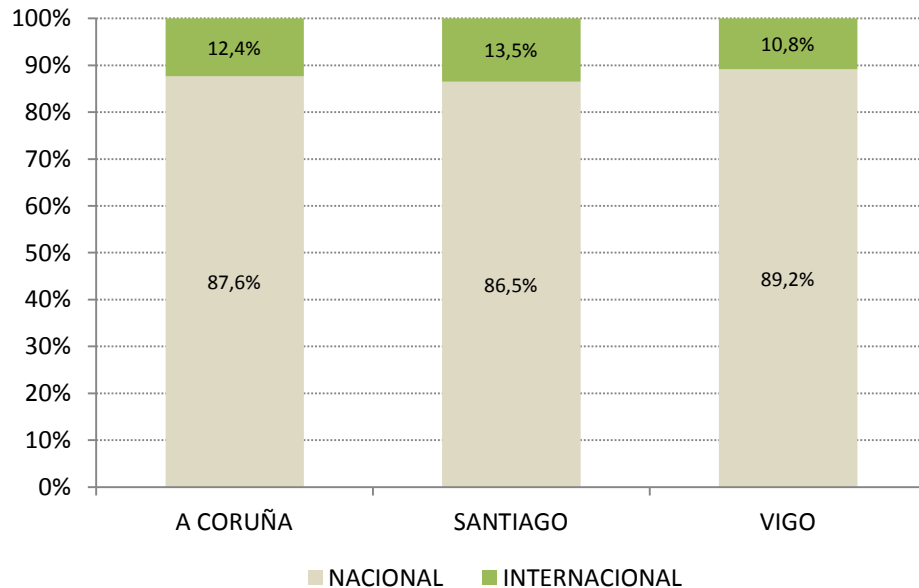
Nos tres aeroportos prima, por tanto, o tráfico nacional sendo Madrid e Barcelona os principais destinos –ambos enlaces supoñen pouco máis do 80% do tráfico aéreo en Alvedro e Peinador, e o 51% en Lavacolla–.





## Tráfico aéreo por clase. NACIONAL E INTERNACIONAL

### Peso do tráfico nacional e internacional en cada aeroporto



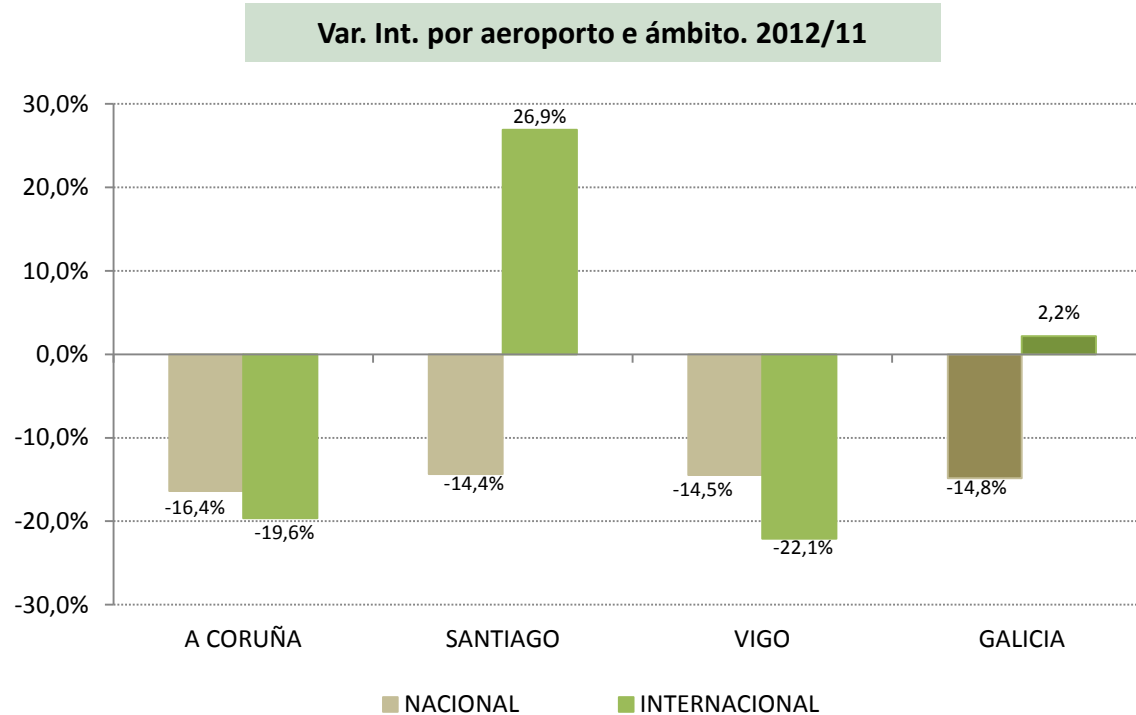
### Evolución do tráfico aéreo internacional en cada aeroporto. 2005-12



Aínda con leves diferenzas, e tal como vén sendo habitual na nosa comunidade, o aeroporto de Santiago é o que presenta un maior peso do tráfico internacional –cun 13,5% do total de Lavacolla- fronte aos de A Coruña –onde este segmento supón o 12,4%- e Vigo –o peso dos pasaxeiros de voos internacionais en Peinador é do 10,8%-. En termos dinámicos obsérvase neste ano 2012 unha caída do tráfico internacional en Alvedro e Peinador –do contorno do 20% en ambos- en contraposición ao crecemento observado en Lavacolla –onde o volume de pasaxeiros de voos internacionais incrementábase nun 27%-. Son 60.000 pasaxeiros máis que no pasado ano 2011-.



## Tráfico aéreo por clase. NACIONAL E INTERNACIONAL



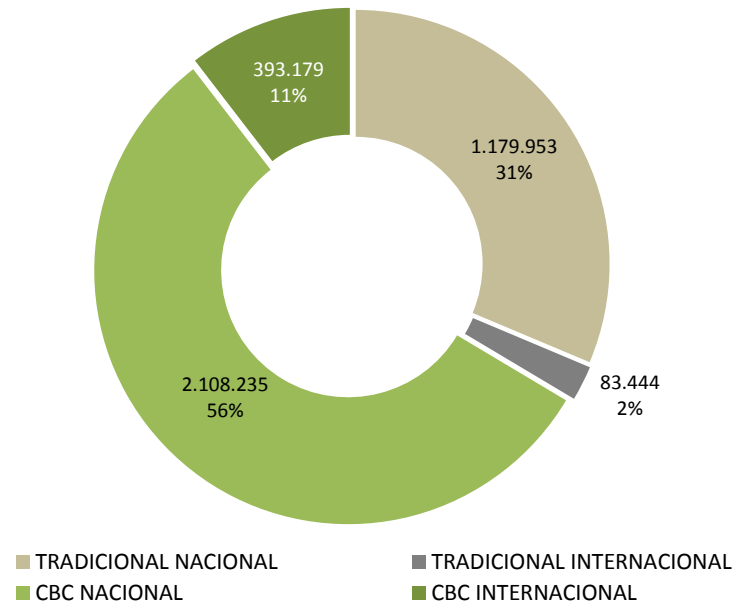
A caída do tráfico aéreo en Galicia neste ano 2012 vén como consecuencia do descenso rexistrado no ámbito nacional, isto é, cae basicamente o tráfico de pasaxeiros de voos que enlazan os aeroportos galegos con destinos nacionais –nun 14,8% en particular-. Esta dinámica negativa prodúcese ademais nos tres aeroportos galegos con similar intensidade –rexístranse descensos do 16,4% en A Coruña, do 14,4% en Santiago e do 14,5% en Vigo-.

O tráfico internacional, en cambio, incrementábase nun 2,2% como consecuencia da notable suba rexistrada en Santiago –onde este segmento mellora nun 27% as cifras do pasado ano-. Tal como se viu anteriormente en A Coruña e Vigo cae o tráfico internacional nun 19,6% no primeiro e nun 22,1% no segundo.



## Tráfico aéreo por clase e tipo de compañía. GALICIA

Reparto do tráfico aéreo por tipo de compañía e clase. Ano 2012

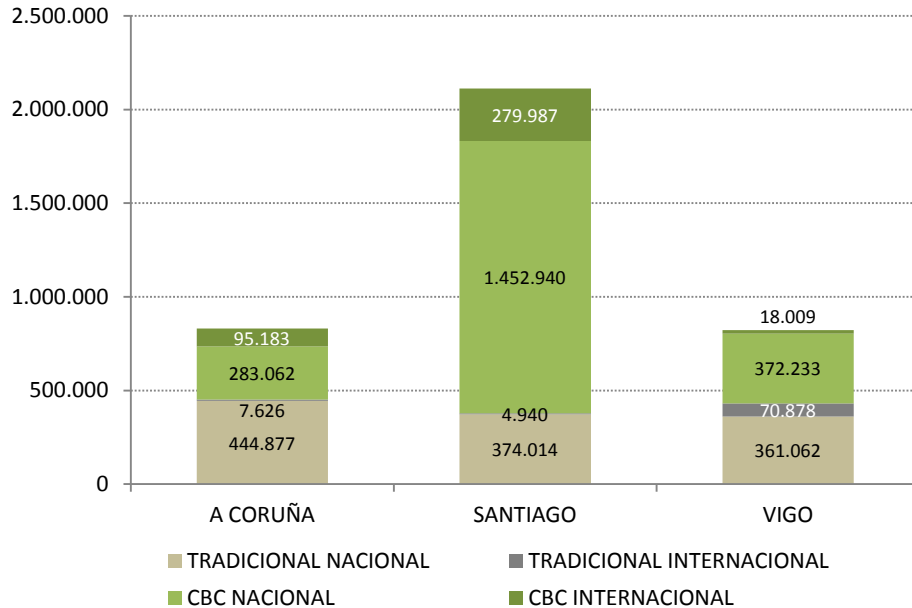


O 56,0% do tráfico aéreo de Galicia está operado por liñas de baixo custo en territorio nacional, porcentaxe que se sitúa no 31,3% no caso das liñas tradicionais. Ambos tipos de compañías operan preferentemente no ámbito estatal. Tales porcentaxes cambian en relación a anos anteriores pois tradicionalmente o mercado nacional estaba liderado polas compañías tradicionais. No que respecta ao tráfico internacional, a maior parte do mesmo corresponde igualmente ao segmento “low cost” –con 393.000 pasaxeiros, supón o 10,4% do tráfico global da comunidade-. No ámbito internacional as liñas tradicionais teñen baixo peso, con apenas o 2,2% do tráfico total en 2012 –pouco máis de 83.000 pasaxeiros.

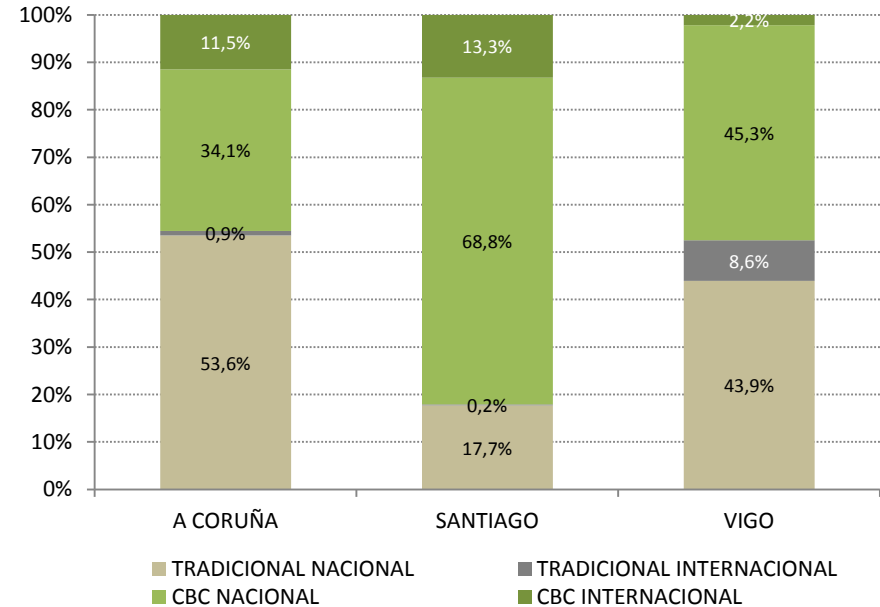


## Tráfico aéreo por clase e tipo de compañía. GALICIA

Reparto do tráfico aéreo por aeroporto, tipo de compañía e clase. Ano 2012



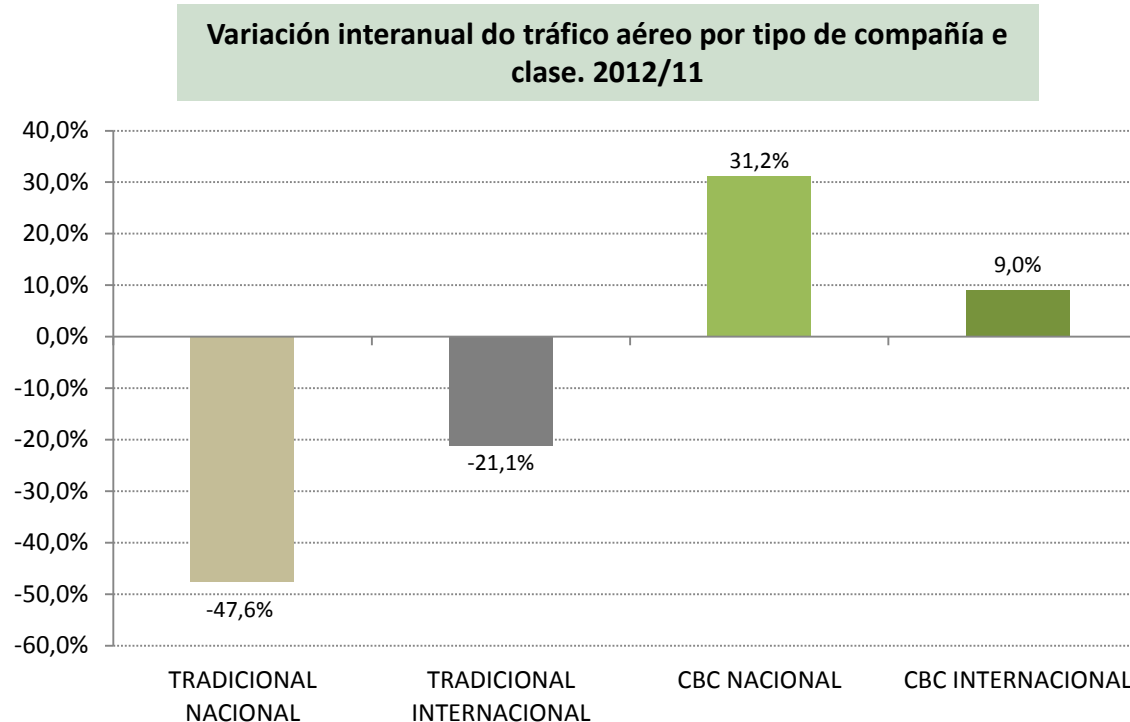
Peso dos distintos segmentos en cada aeroporto. Ano 2012



En A Coruña o tráfico nacional está operado principalmente por liñas tradicionais –con case 445.000 pasaxeiros, supón o 53,6% do tráfico global de Alvedro-. En Vigo e Santiago, en cambio, o tráfico nacional está liderado polo segmento “low cost” aínda que con volumes e pesos diferentes –son 372.000 pasaxeiros en Vigo, cun 45% do total de Peinador, e algo máis de 1,45 millóns en Lavacolla, co 69% do total no mesmo-. O tráfico internacional corresponde basicamente ás liñas de baixo custo en A Coruña e Santiago –co 11,5% e 13,3% de cuota en ambos aeroportos-, e ao segmento tradicional en Vigo –co 8,6% das cifras totais de Peinador-.



## Tráfico aéreo por clase e tipo de compañía. GALICIA



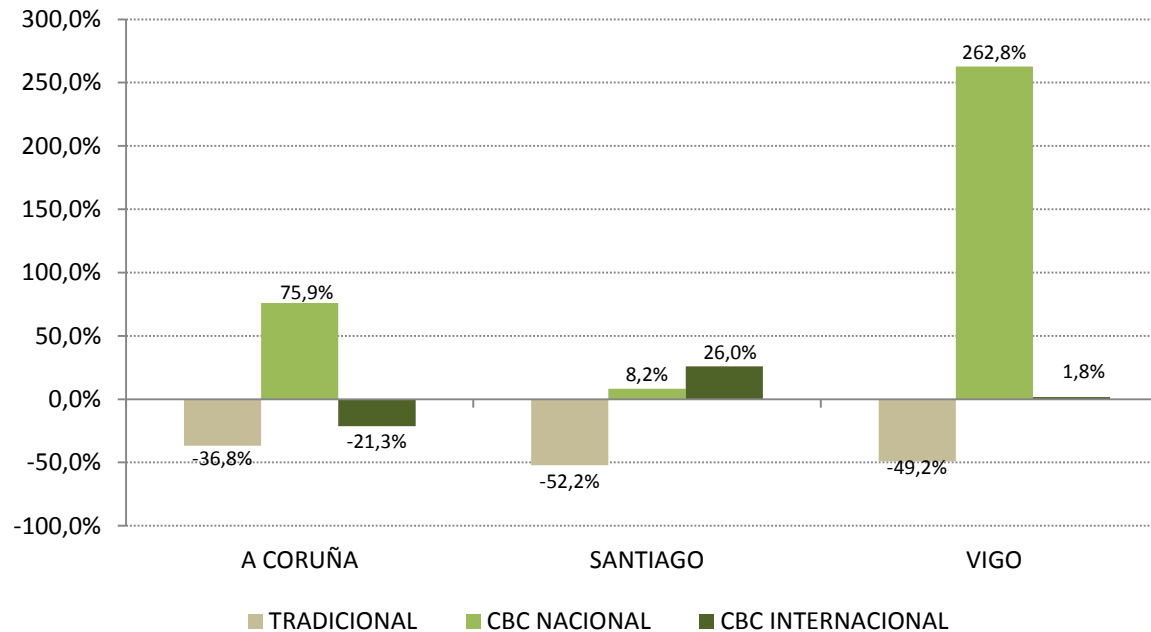
A caída do tráfico aéreo operado polas liñas tradicionais é unha característica que se produce tanto no ámbito nacional como internacional, se ben destaca o forte descenso rexistrado no primeiro segmento –pois a nivel estatal o volume de pasaxeiros transportados por liñas tradicionais cae un 48% en relación ao 2011-. No ámbito internacional a caída é do 21%, porcentaxe importante pero que fai referencia a un volume relativamente baixo de pasaxeiros.

O segmento de baixo custo, en cambio, presenta cifras positivas tanto nos voos nacionais –onde supera nun 31% o volume de pasaxeiros de 2011- coma no ámbito internacional –onde se rexistra un crecemento global do 9,0%-.



## Tráfico aéreo por clase e tipo de compañía. GALICIA

Variación interanual do tráfico aéreo por tipo de compañía e clase, en cada aeroporto. 2012/11



A dinámica anterior presente semellanzas e diferenzas en cada un dos aeroportos de Galicia.

En síntese, a caída do tráfico tradicional nacional é unha característica que se observa nos tres aeroportos da comunidade, en porcentaxes ademais relevantes que superan o 50% en Santiago.

Destacan como comportamentos positivos o crecemento do tráfico “low cost” nacional en A Coruña –do 76%- e Vigo –onde se triplica a cifra de pasaxeiros de 2011-, e do “low cost” tanto nacional como internacional en Santiago –do 8,2% e 26,0% respectivamente-. Mantense estable a cifra de pasaxeiros de voos internacionais operados por liñas tradicionais en Vigo.





# ANÁLISE DO SEGMENTO LOW COST INTERNACIONAL

## ANALISE DO SEGMENTO “LOW COST” INTERNACIONAL

## RELACIÓN DE COMPAÑÍAS E DESTINOS INCLUIDOS NO SEGMENTO LOW COST INTERNACIONAL 2012

AEROPORTO	COMPAÑÍAS	DESTINOS
<b>A CORUÑA</b>	VUELING	LONDRES, AMSTERDAM
	RYANAIR	LONDRES, FRANKFURT, MILÁN
	VUELING	PARIS, ZURICH
<b>SANTIAGO</b>	AER LINGUS	DUBLIN
	EASYJET	GINEBRA, BASILEA
	VOLOTEA	VENECIA
<b>VIGO</b>	VUELING	LONDRES

En relación ao ano 2011 a oferta de voos internacionais operados por liñas “low cost” cambiou lixeiramente coa incorporación de novos enlaces (Santiago-Basilea e Santiago-Venecia), a modificación doutros (os enlaces A Coruña-Amsterdam e Santiago-Zurich, coa diminución de frecuencias) e a eliminación doutros (o enlace A Coruña-París e Vigo-Bruselas).



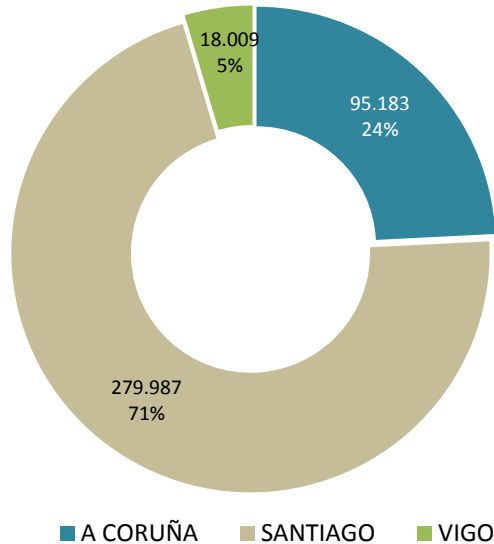


## “LOW COST” INTERNACIONAL

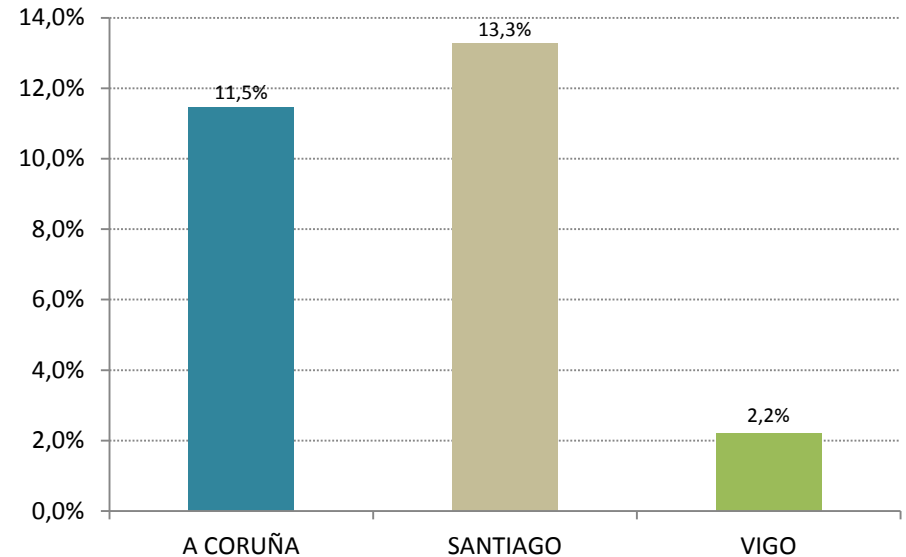


## Tráfico “low cost” internacional. 2012

Reparto do tráfico “low cost” internacional por aeroporto. 2012



Peso do tráfico “low cost” internacional en cada aeroporto. 2012

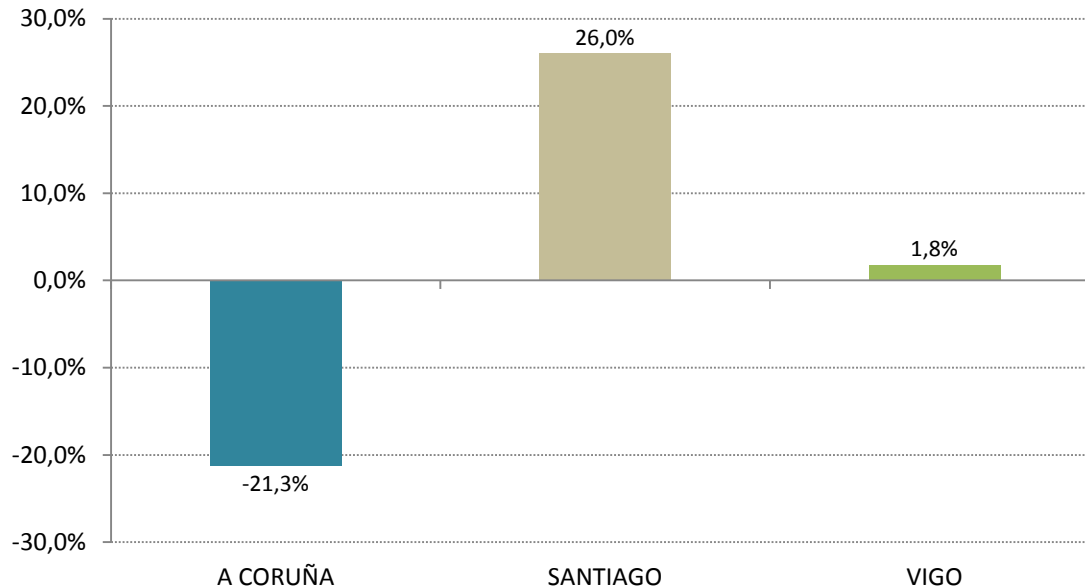


Con case 280.000 pasaxeiros en 2012 Santiago lidera o tráfico internacional operado por liñas de baixo custo en Galicia. Tal cifra supón o 71% do total da comunidade, pero tan só o 13,3% do tráfico global de Lavacolla. A Coruña ten unha cuota do 24%, con 95.000 pasaxeiros –o 11,5% do tráfico de Alvedro–, mentres que Vigo copa tan só o 5% deste mercado –con apenas 18.000 pasaxeiros, o 2,2% do tráfico total de Peinador–.



## Tráfico “low cost” internacional. 2012

Variación interanual do tráfico “low cost” internacional en cada aeroporto. 2012



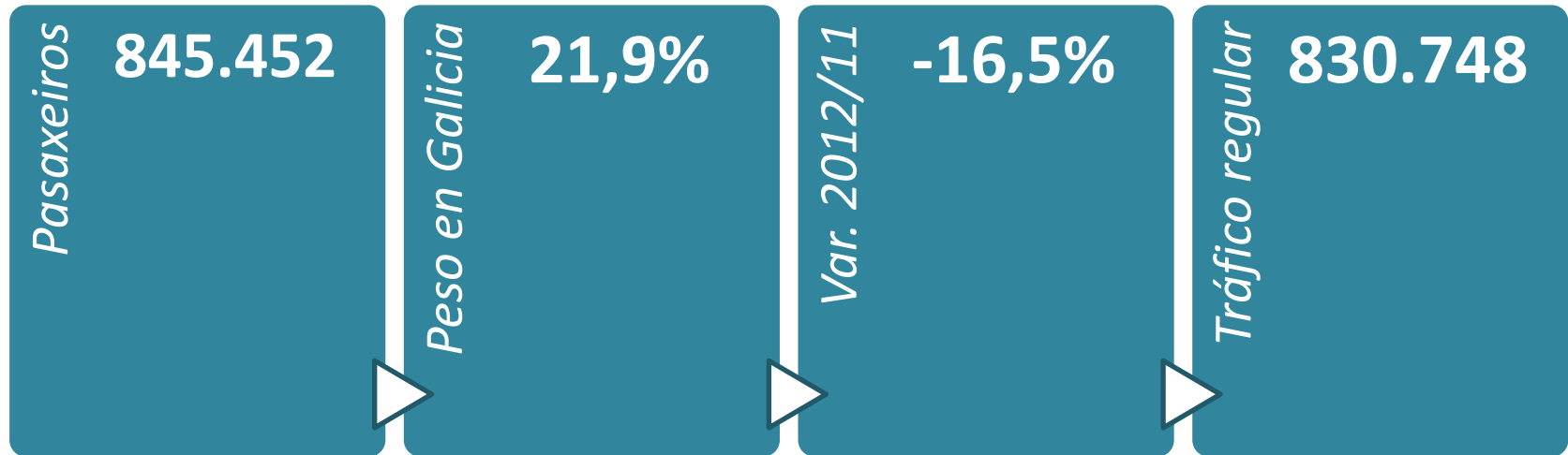
Este segmento de mercado tivo un comportamento dispar nos tres aeroportos de Galicia, con caída en A Coruña –do 21,3%, como consecuencia da desaparición do enlace A Coruña-París e da redución de frecuencias da ruta A Coruña-Amsterdam-, crecemento en Santiago –grazas á incorporación de dúas novas rutas, Basilea e Venecia, e do incremento rexistrado en rutas xa tradicionais como as de Londres, Frankfurt, Milán, Dublín e, sobre todo, Ginebra- e relativa estabilidade en Vigo –o enlace a Londres se mantén en niveis semellantes aos do pasado ano 2011-.





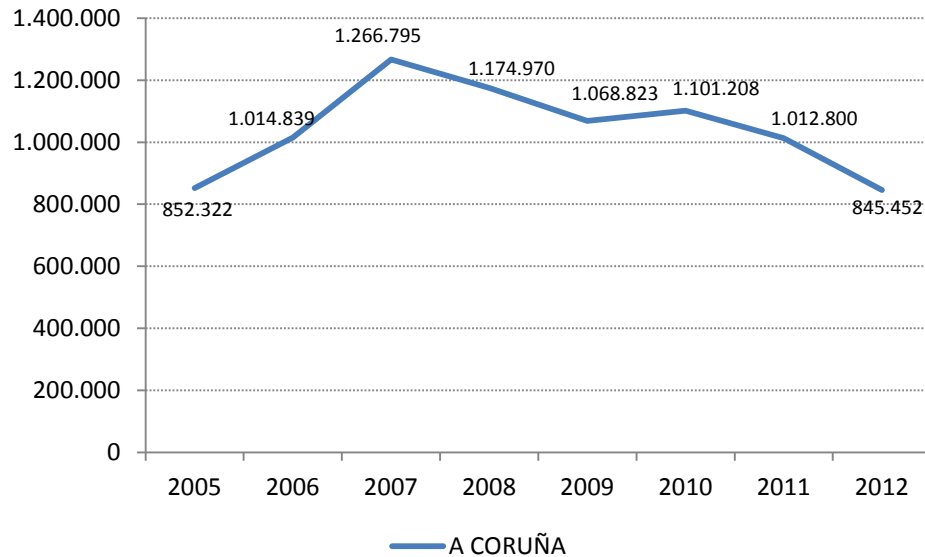
# ANÁLISE POR AEROPORTO DE SAÍDA ALVEDRO – A CORUÑA

## A CORUÑA

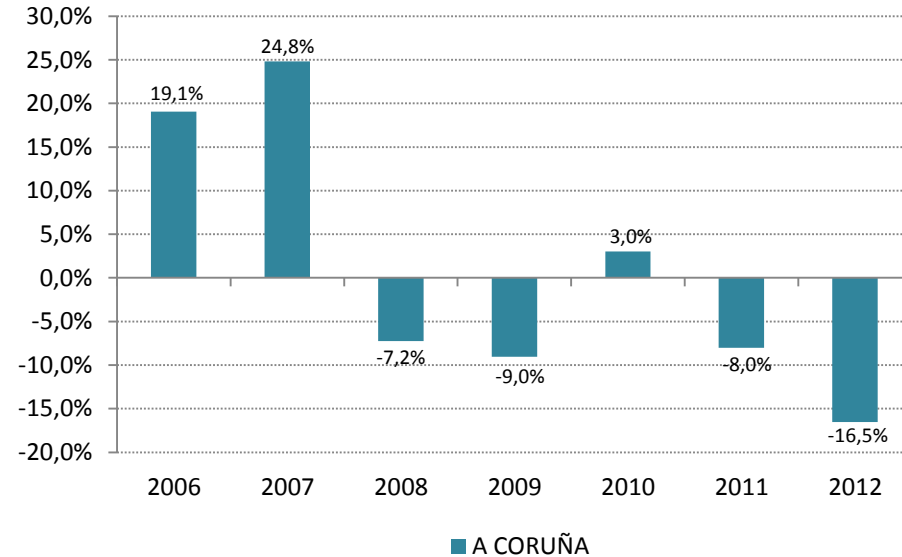


## Tráfico Aeroportuario en A CORUÑA. Anos 2005-12

### Volume de pasaxeiros en A Coruña. 2005-12



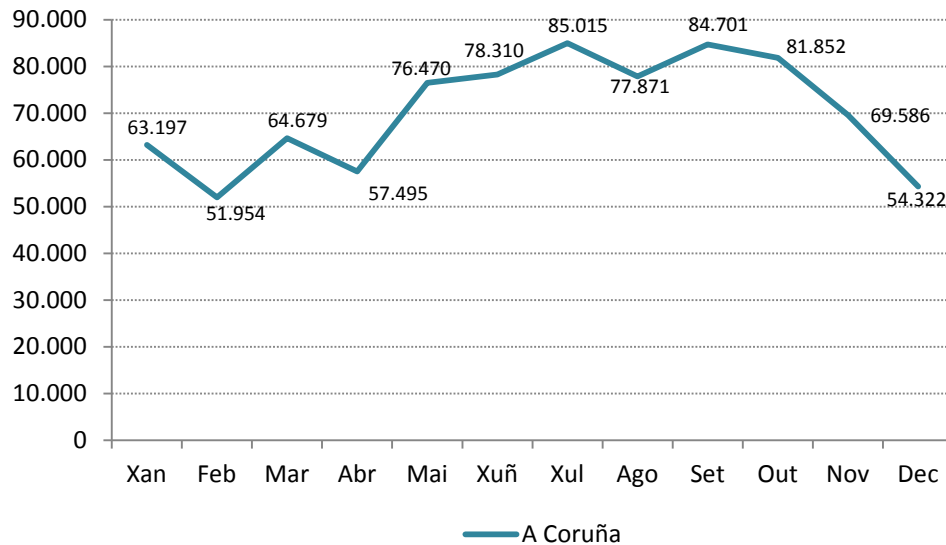
### Var. Int. do tráfico en A Coruña. 2005-12



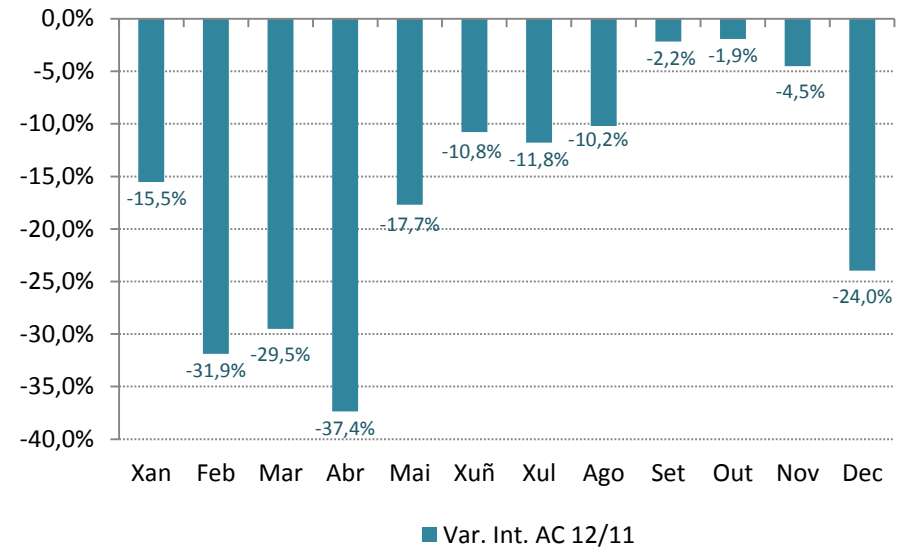
Con pouco máis de 845.000 pasaxeiros, A Coruña rexista neste ano 2012 a cifra máis baixa dos últimos oito anos –aseméllase neste caso aos niveis obtidos en 2005-. Tal circunstancia provén das sucesivas caídas rexistradas nestes últimos anos. En particular, logo dos crecementos rexistrados en 2006 e 2007 –do 25% neste último ano, cando se incorporan as liñas de baixo custo en Alvedro e rexista máximo histórico con case 1,3 millóns de pasaxeiros-, o aeroporto de A Coruña rexista descensos en 2008 e 2009 –do 7,2% e 9,0% respectivamente-, leve recuperación en 2010 e nova caída en 2011 –do 8,0% neste caso- e agora en 2012 –do 16,5%.

## Tráfico aeroportuario por meses. A CORUÑA

**Volume de pasaxeiros en A Coruña. 2012, por meses**



**Var. Int. do tráfico en A Coruña. 2012, por meses**



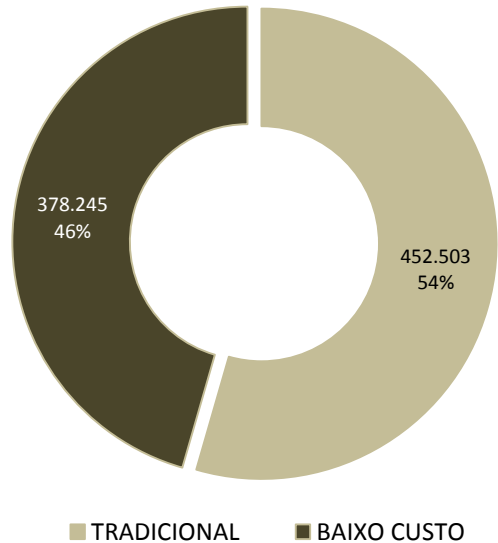
A caída do volume de pasaxeiros no aeroporto de Alvedro neste 2012 é unha característica que se observa en todos os meses do ano, mais con especial intensidade no primeiro cuadrimestre –con descensos que superan o 30% interanual en febreiro, marzo e abril-. Na última parte do ano, e concretamente de setembro a novembro, os descensos son de menor intensidade –do 2,2%, 1,9% e 4,5% respectivamente-.

Xullo e Setembro son os meses de maior tráfico aéreo, con 85.000 pasaxeiros rexistrados en cada un deles. En cambio febreiro, abril e decembro presentan as cifras máis baixas con pouco máis de 50.000 pasaxeiros.

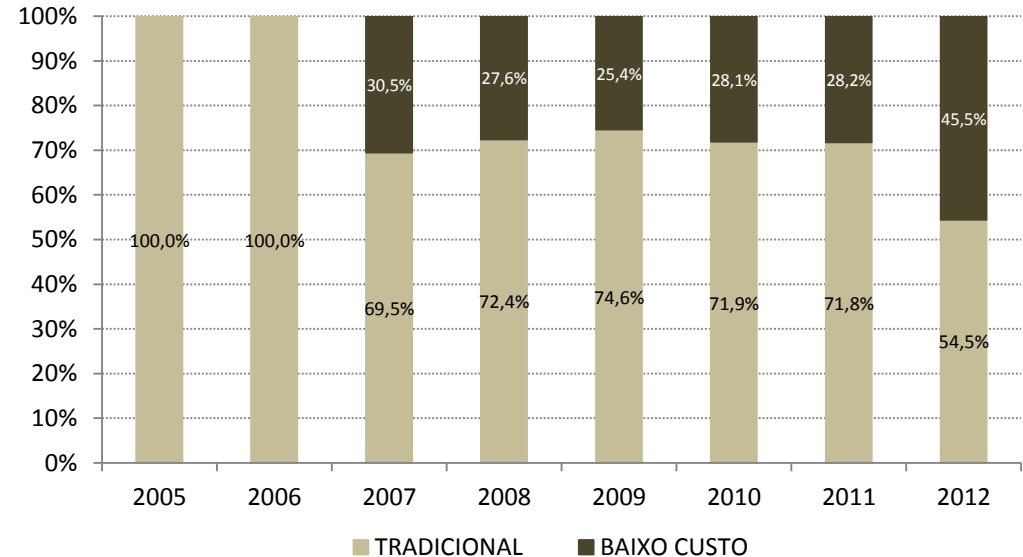


## Tráfico aéreo por tipo de compañía aérea. A CORUÑA

Tráfico aéreo por tipo de compañía aérea.  
A Coruña



Peso dos tipos de compañías en A Coruña.  
2005-12



O 54,5% do tráfico aéreo de A Coruña –con máis de 450.000 pasaxeiros- está operado por liñas tradicionais. A porcentaxe restante, o 45,5%, corresponde ás liñas de baixo custo –con preto de 380.000 pasaxeiros neste 2012-.

Desde o 2007, ano no que se inician as operacións de baixo custe en Alvedro, o peso deste segmento das liñas aéreas mantense no 25-30% do tráfico total do aeroporto herculino ata xustamente neste 2012 cando incrementa notablemente a súa cuota de mercado ata o 45% do volume total. Tal circunstancia provén basicamente do crecemento experimentado este ano por este tipo de compañías aéreas sobre todo no ámbito nacional, fronte á forte caída do tráfico operado polas liñas tradicionais.



## Tráfico aéreo por tipo de compañía aérea. A CORUÑA

Var. Int. Tráfico aéreo por tipo de compañía aérea. 2012/11

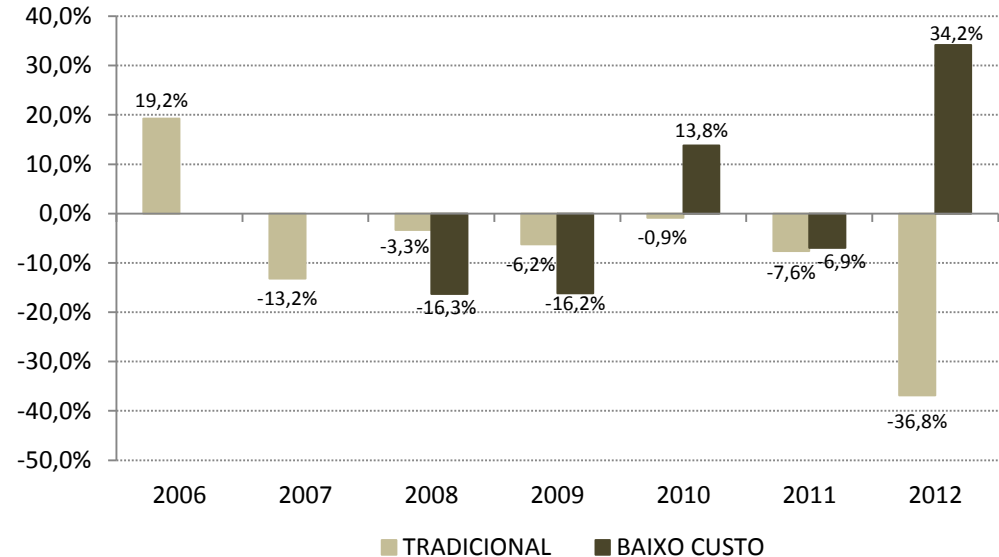
**Tradicional**

**-36,8%**

**Baixo Custo**

**34,2%**

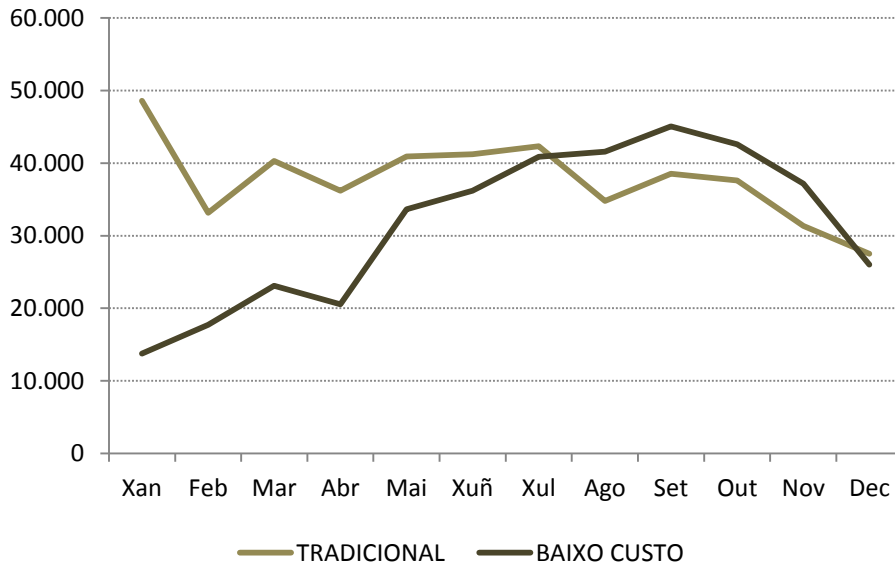
Variación Interanual do tráfico por tipo de compañía aérea. 2005-12



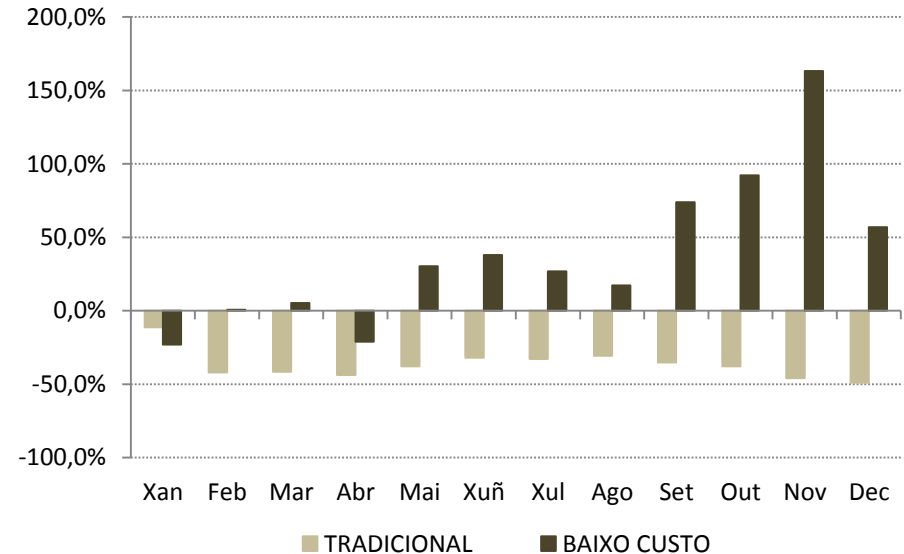
Neste ano 2012 rexístrase en A Coruña unha caída do tráfico aéreo operado por liñas tradicionais, do 36,8%, fronte ao crecemento experimentado polo segmento de baixo custo, do 34,2%, circunstancia que provoca o cambio de estrutura neste 2012. O forte descenso do tráfico tradicional vén como consecuencia basicamente da desaparición da compañía Spanair a principios de 2012 –que tradicionalmente absorbía o 30% do mercado en Alvedro- e do menor tráfico operado por Air Nostrum coa desaparición das rutas a Bilbao e Valencia –esta última desde o mes de maio-. A mellora en cambio do tráfico de baixo custo asígnase á incorporación da compañía Easyjet á oferta de Alvedro co enlace A Coruña-Madrid, e ao bo resultado de Vueling.

## Tráfico aéreo por tipo de compañía. A CORUÑA

### Volume de pasaxeiros 2012, por meses



### Variacións interanuais por meses



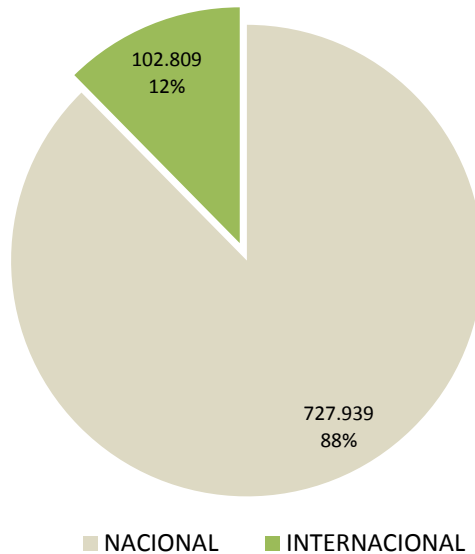
O descenso do tráfico operado por liñas tradicionais é unha característica que se produce en todos os meses do ano e con intensidade elevada. Tal circunstancia provén basicamente da desaparición da compañía Spanair no mes de xaneiro, aspecto que afecta ás cifras mensuais do resto do ano.

O crecemento do tráfico “low cost”, en cambio, circunscríbese ao período maio-décembro, meses nos que xustamente se incorpora Easyjet á oferta de Alvedro co enlace A Coruña-Madrid. Isto provoca que a partir do mes de agosto e ata novembro, e por vez primeira en A Coruña, o volume de tráfico de baixo custo supere ao tradicional en Alvedro.

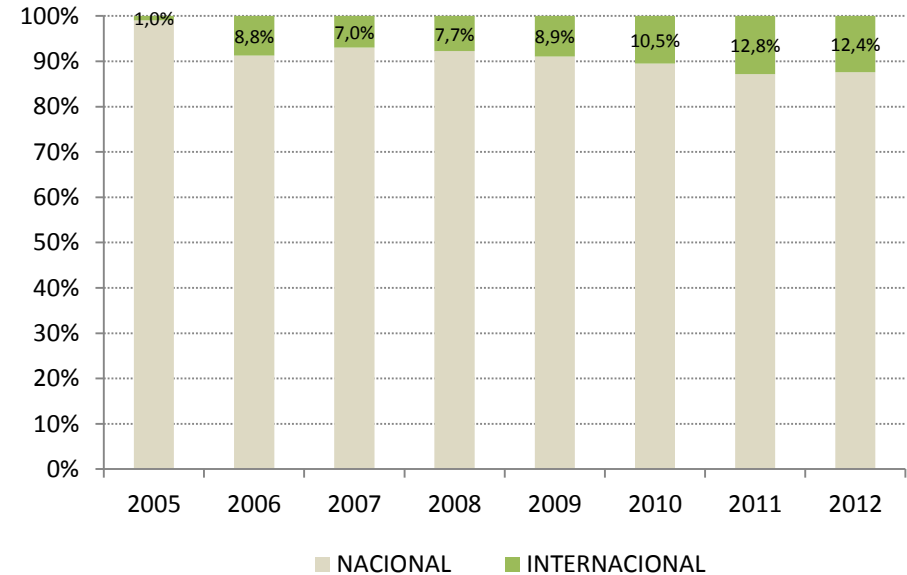


## Tráfico aéreo nacional e internacional. A CORUÑA

Tráfico aéreo por ámbito. Ano 2012



Peso dos segmentos. 2005-12



O 88% do tráfico de A Coruña –con preto de 730.000 pasaxeiros- corresponde a voos de ámbito nacional –conecta Alvedro con outros aeroportos españois, principalmente Madrid e Barcelona-. A cifra restante, o 12% e algo máis de 100.000 pasaxeiros, é tráfico internacional.

Cunha perspectiva temporal obsérvase que o tráfico internacional de A Coruña gaña peso de forma consecutiva desde o 2007 e ata o 2011, pasando do 7,0% nese ano ao 12,8% no pasado ano. En 2012 mantense relativamente estable no 12,4% do tráfico global.



## Tráfico aéreo nacional e internacional. A CORUÑA

Var. Int. Tráfico aéreo nacional e internacional. 2012/11

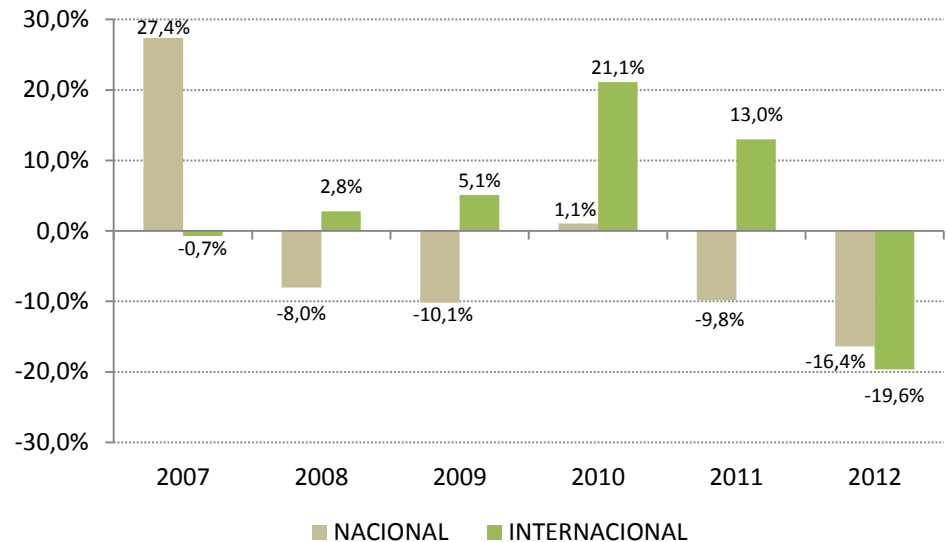
Nacional

-16,4%

Internacional

-19,6%

Variación Interanual do tráfico nacional e internacional. 2005-12



Ambos mercados presentan en A Coruña un comportamento negativo neste 2012, con caída do tráfico nacional –do 16,4%– como consecuencia da desaparición das liñas a Bilbao e Valencia –esta última parcialmente– e o menor tráfico operado a Madrid e, sobre todo, Barcelona e Sevilla.

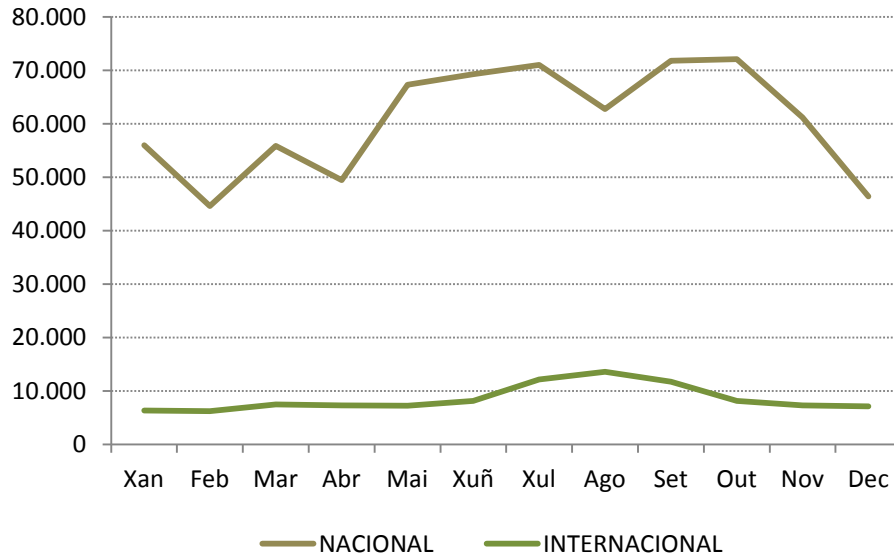
Cae tamén o tráfico aéreo internacional, un 19,6% neste caso, debido á eliminación da ruta a París e á redución do período de operatividade do enlace a Amsterdam –pasa a ofertarse de xuño a setembro–.

É a primeira vez desde o ano 2007 que o tráfico internacional cae no aeroporto de Alvedro, logo dos incrementos rexistrados no período 2008-11.

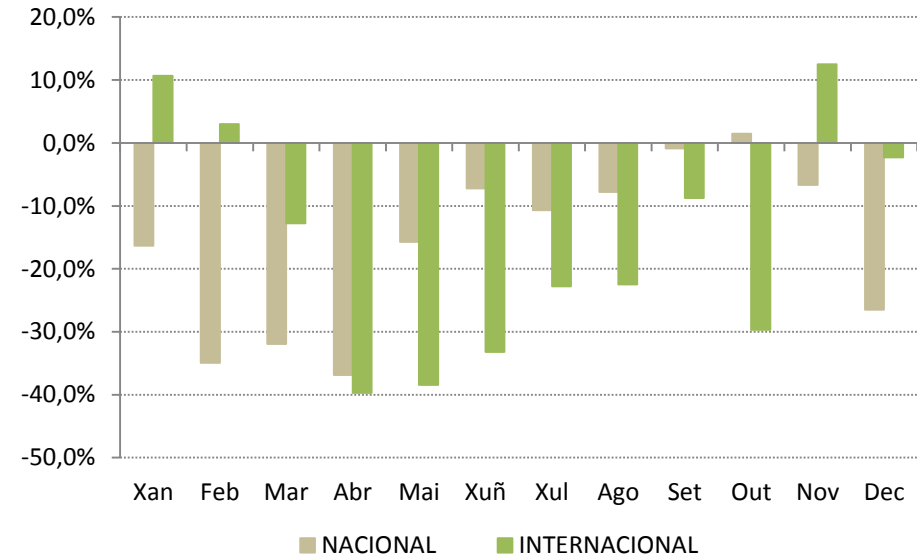


## Tráfico aéreo nacional e internacional. A CORUÑA

### Volume de pasaxeiros 2012, por meses



### Variacións interanuais por meses



O comportamento parello dos segmentos nacional e internacional neste 2012 é unha característica que se observa en boa parte dos meses do ano.

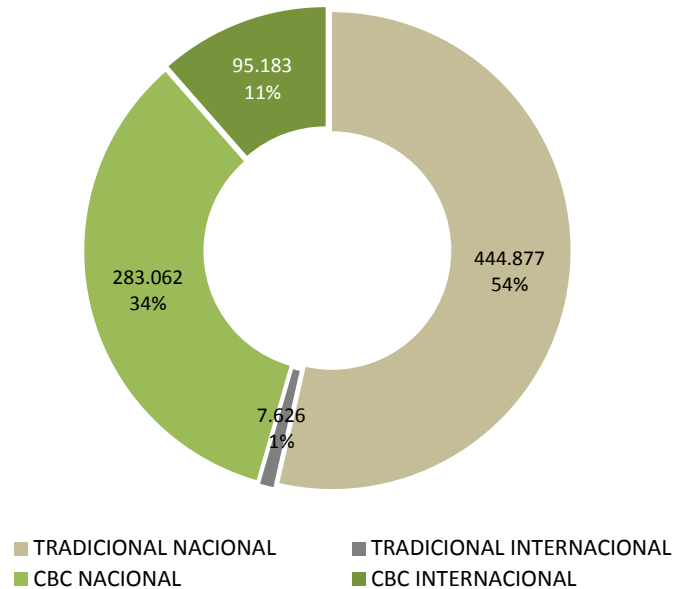
O tráfico nacional cae en practicamente todos os meses, presentando peor comportamento no primeiro cuadrimestre.

O tráfico internacional, en cambio, rexistra os descensos máis acusados de abril a outubro, xustamente o período no que se ofertaban os voos a París e Amsterdam en 2011. No inicio e final de ano este segmento presenta mellor comportamento rexistrando incluso crecementos nos meses de xaneiro, febreiro e novembro atribuíbles aos voos a Londres e Lisboa.

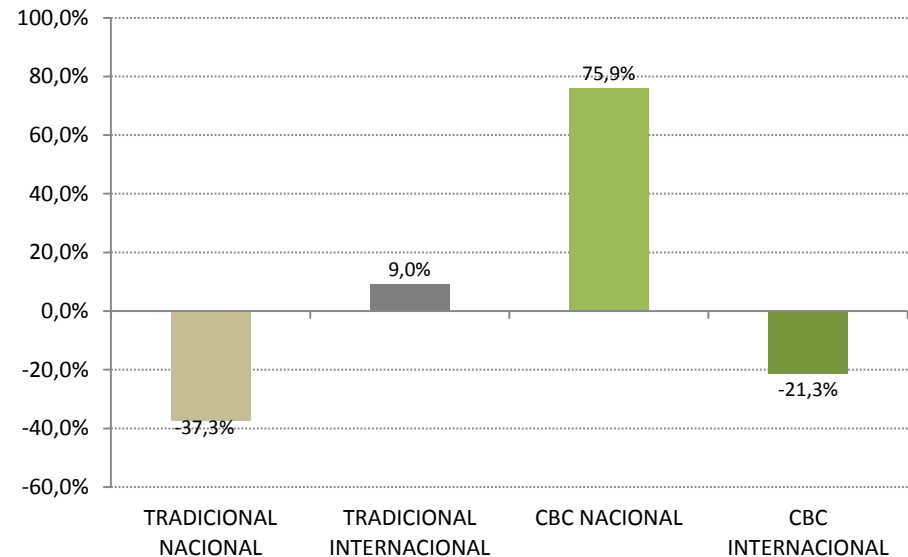


## Tráfico aéreo por clase e tipo de compañía. A CORUÑA

Reparto do tráfico aéreo por tipo de compañía e clase. Ano 2012



Variación interanual do tráfico aéreo por tipo de compañía e clase. 2012/11



O segmento tradicional opera case en exclusiva no ámbito nacional. As liñas de baixo custo, en cambio, operan tanto en territorio nacional –con 283.000 pasaxeiros, o 34% do tráfico de Alvedro- como internacional –con 95.000 pasaxeiros neste caso, o 11% do tráfico total terminal herculina-.

En termos dinámicos é o segmento de baixo custo que opera no ámbito nacional o que presenta mellores cifras en relación ao pasado ano –cun crecemento do 76%-, consecuencia basicamente da incorporación do enlace A Coruña-Madrid operado por Easyjet. Melloran tamén as cifras do enlace a Lisboa operado por TAP Portugal.



## Tráfico aéreo por destinos aéreos. A CORUÑA

### DESTINOS CONECTADOS CON ALVEDRO

Volume de pasaxeiros e Variación Interanual. Tráfico regular. Ano 2012

AEROPORTOS - 2012	PASAXEIROS	PESO (%)	VAR. INT. 12/11	OPERACIONS	VAR. INT. 12/11
MADRID / BARAJAS	511.891	61,6%	-8,7%	4.356	-21,5%
BARCELONA	181.992	21,9%	-21,3%	1.354	-28,1%
SEVILLA	30.699	3,7%	-51,7%	237	-55,1%
VALENCIA	3.208	0,4%	-59,7%	100	-62,7%
LONDRES / HEATHROW	84.583	10,2%	0,3%	695	-1,8%
AMSTERDAM / SCHIPHOL	10.600	1,3%	-52,5%	76	-56,8%
LISBOA	7.613	0,9%	9,1%	604	6,7%

Madrid/Barajas é o principal aeroporto conectado con Alvedro. Con algo máis de medio millón de pasaxeiros neste ano 2012 representa o 61,6% do total do tráfico total do aeroporto coruñés. A nivel nacional destaca tamén a conexión con Barcelona, con algo máis de 180.000 pasaxeiros. A nivel internacional destaca o enlace con Londres, que se mantén todo o ano, e rexistra preto de 85.000 pasaxeiros, o 10,2% do tráfico de Alvedro.

Neste 2012 a meirande parte das rutas aéreas perden pasaxeiros en relación ao pasado ano. Nuns casos débese á redución do período de oferta de voos –Sevilla e Amsterdam-, noutros á desaparición do enlace aéreo –caso de Valencia, que se elimina en Abril- e noutros á menor frecuencia de voos –Madrid e Barcelona neste caso-. A desaparición de Spanair afecta en boa medida a esta última ruta. O enlace a Londres mantense estable e sobe lixeiramente o tráfico a Lisboa.

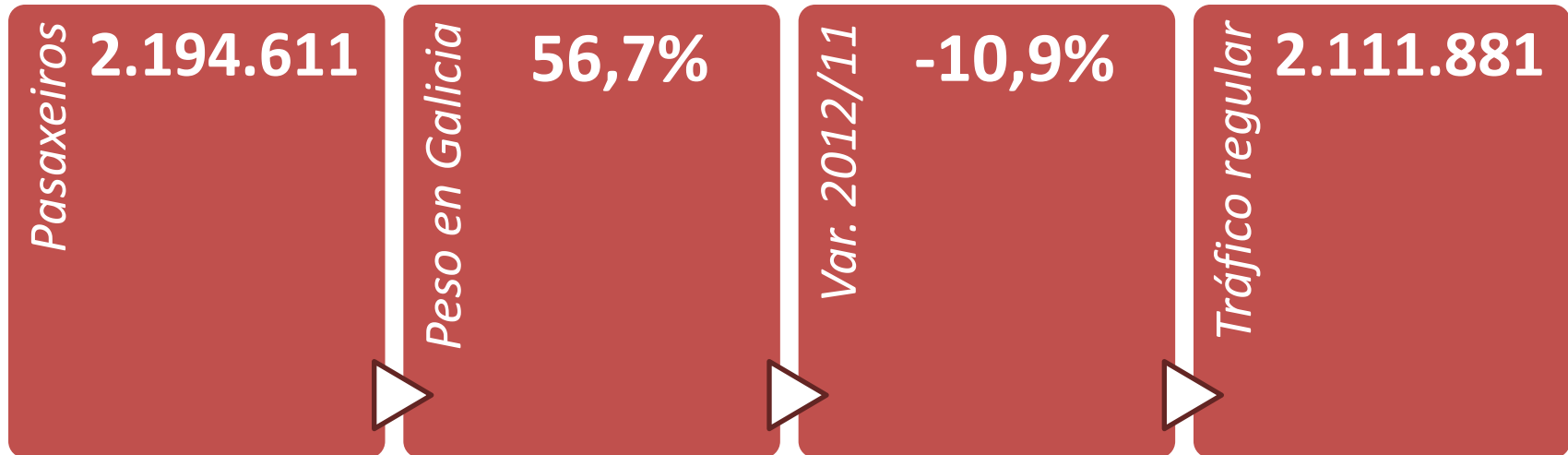




# ANÁLISE POR AEROPORTO DE SAÍDA LAVACOLLA – SANTIAGO

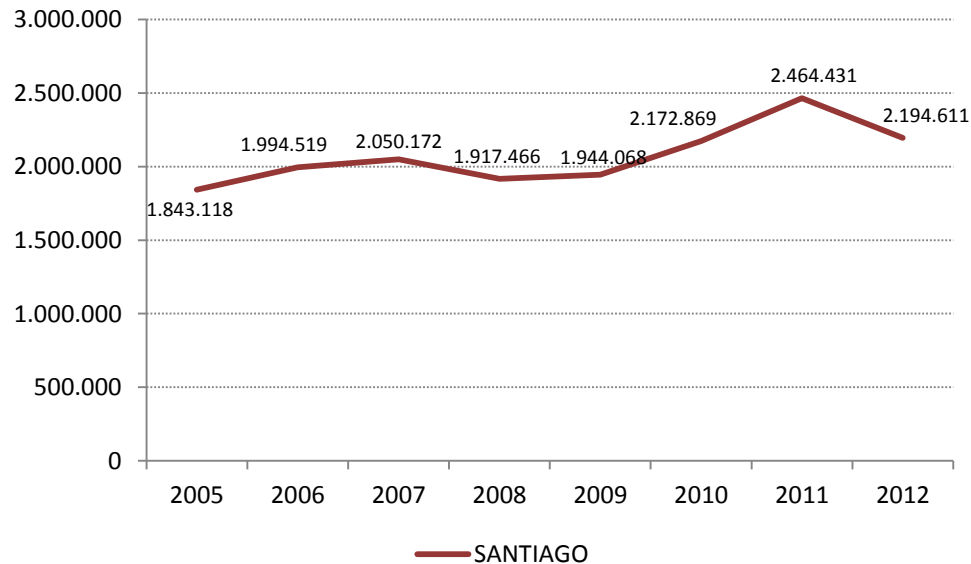


**SANTIAGO**

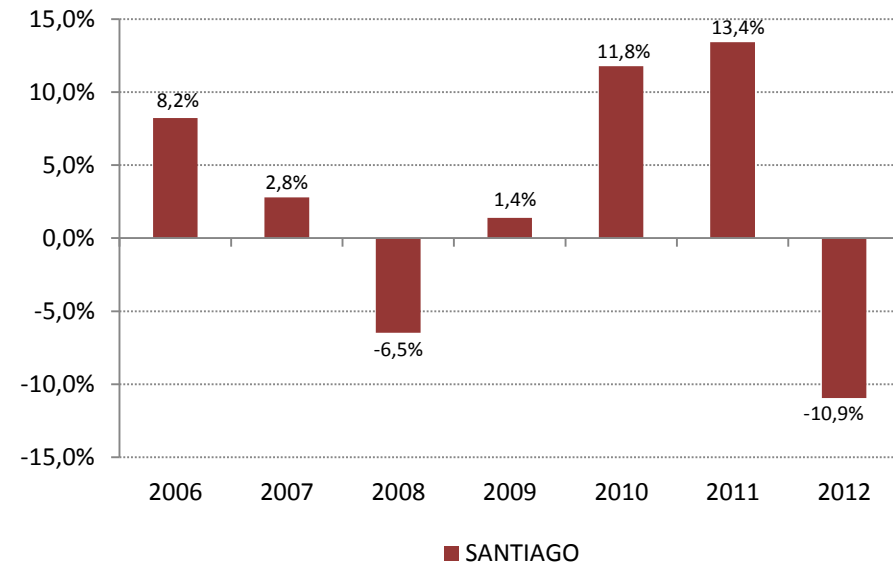


## Tráfico Aeroportuario en SANTIAGO. Anos 2005-12

### Volume de pasaxeiros en Santiago. 2005-12



### Var. Int. do tráfico en Santiago. 2005-12



Santiago acaba neste ano 2012 a segunda cifra máis alta de pasaxeiros da súa historia con preto de 2,2 millóns. Este dato positivo non resulta tan notorio pois supón unha caída do 10,9% en relación ao pasado ano –cando se rexistrara máximo histórico- contribuíndo desta maneira á conxuntura negativa na nosa comunidade.

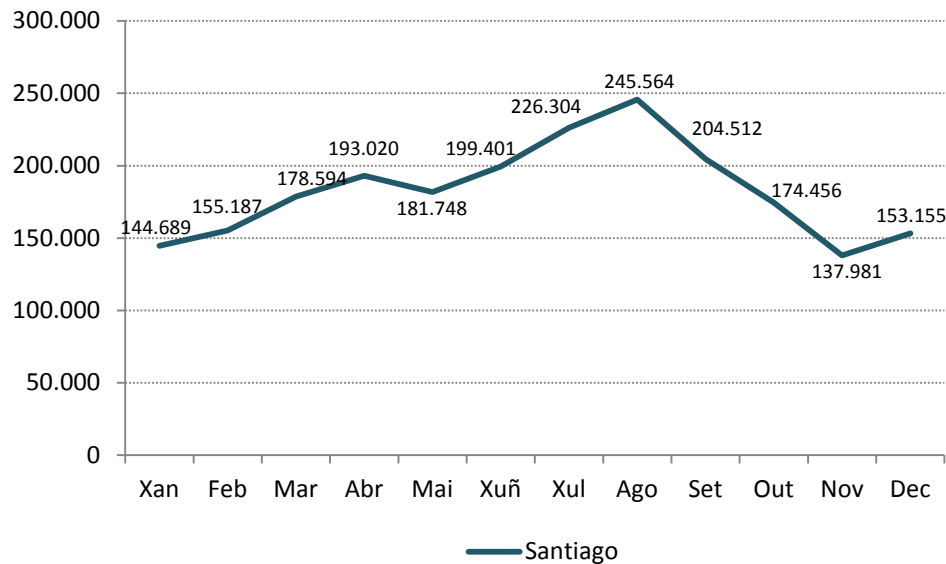
Representa o 56,7% do tráfico global de Galicia, porcentaxe que supón un máximo histórico na comunidade.

Logo de tres anos consecutivos de crecemento en Lavacolla –do 1,4% en 2009, do 11,8% en 2010 e do 13,4% en 2011- neste 2012 rexístrase unha caída do 10,9% consecuencia, como se verá posteriormente, do mal comportamento do tráfico operado por liñas tradicionais.

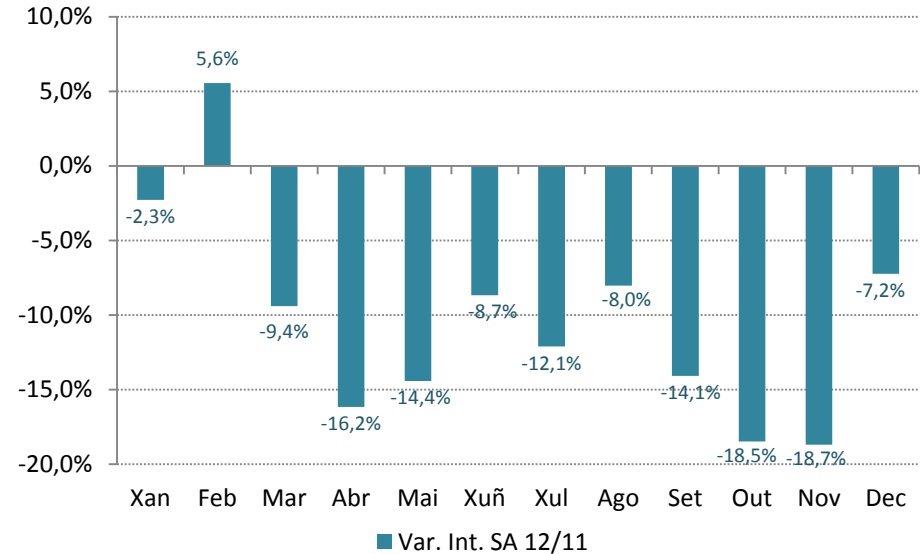


## Tráfico aeroportuario por meses. SANTIAGO

**Volume de pasaxeiros en Santiago. 2012, por meses**



**Var. Int. do tráfico en Santiago. 2012, por meses**



A caída do volume de pasaxeiros en Santiago é unha característica que se produce en practicamente todos os meses do ano. En particular, e agás en febreiro, a demanda aeroportuaria en Lavacolla descende nos restantes once meses con intensidade variable, sendo maior o descenso nos meses de abril, maio, setembro, outubro e novembro –de máis do 14% interanual-.

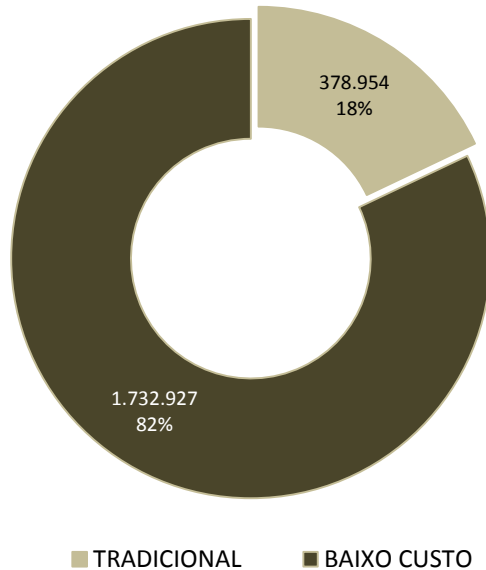
Lavacolla presenta un perfil marcadamente estacional, sendo agosto o mes de maior volume de pasaxeiros con algo máis de 245.000.

No terceiro trimestre –de xullo a setembro- Lavacolla concentra algo máis do 30% do tráfico global do ano.

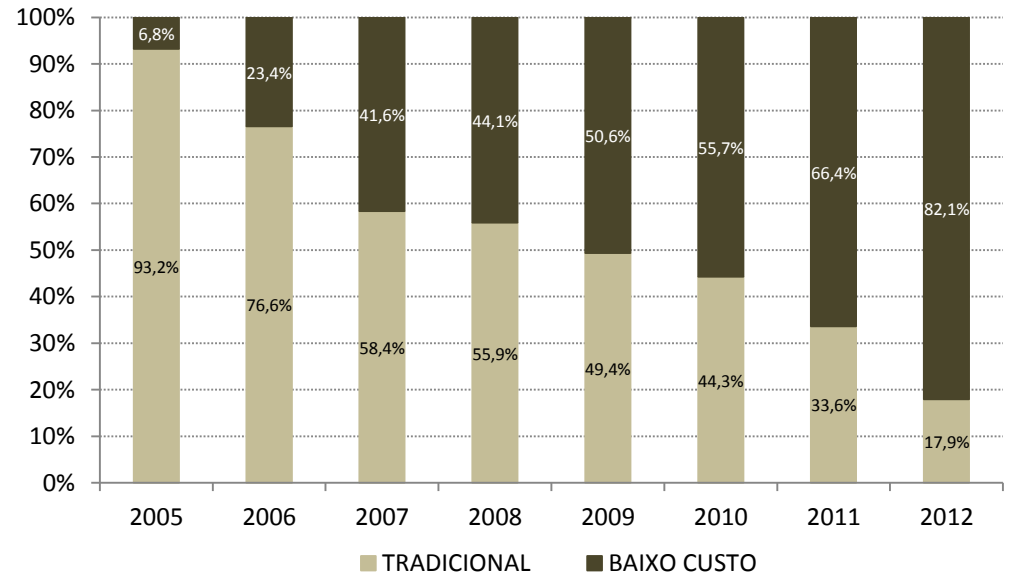


## Tráfico aéreo por tipo de compañía aérea. SANTIAGO

Tráfico aéreo por tipo de compañía aérea. Santiago



Peso dos tipos de compañías en Santiago. 2005-12



A maior parte do tráfico aéreo de Lavacolla está operado por liñas de baixo custo –con máis de 1,7 millóns de pasaxeiros, representan o 82% do volume total de Santiago-. En síntese, catro de cada cinco pasaxeiros optan por este tipo de compañías. Desde o inicio deste tipo de operacións no ano 2005, as liñas de baixo custo foron gañando progresivamente cuota de mercado no aeroporto de Santiago –primeiro coa apertura de novos enlaces, sobre todo a nivel internacional e logo coa expansión realizada no ámbito nacional, absorbendo parte do tráfico correspondente ás liñas tradicionais-. Ryanair é a principal compañía responsable destes datos –absorbe en 2012 algo máis da metade do tráfico da terminal compostelá-.

## Tráfico aéreo por tipo de compañía aérea. SANTIAGO

Var. Int. Tráfico aéreo por tipo de compañía aérea. 2012/11

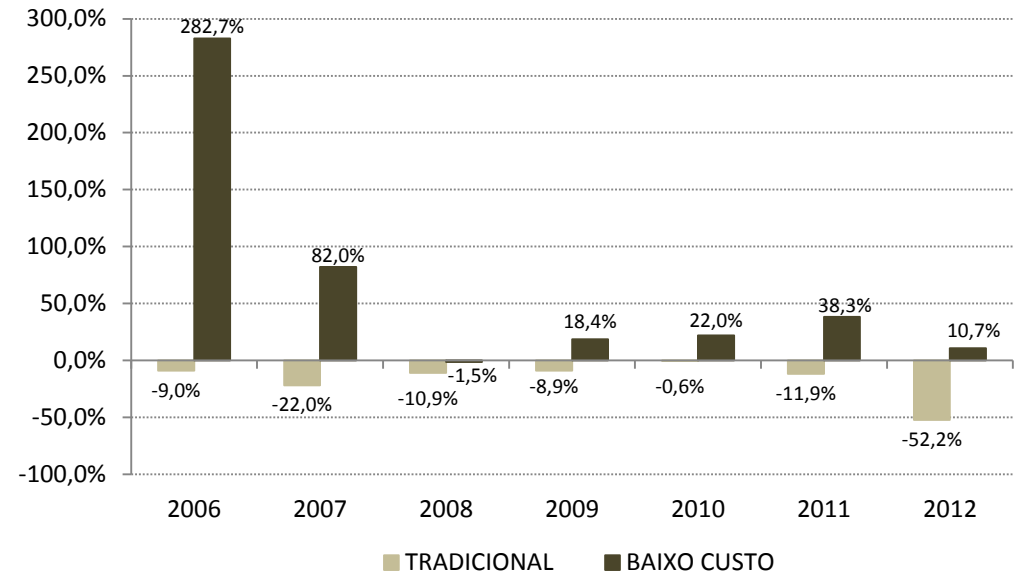
**Tradicional**

**-52,2%**

**Baixo Custo**

**10,7%**

Variación Interanual do tráfico por tipo de compañía aérea. 2005-12



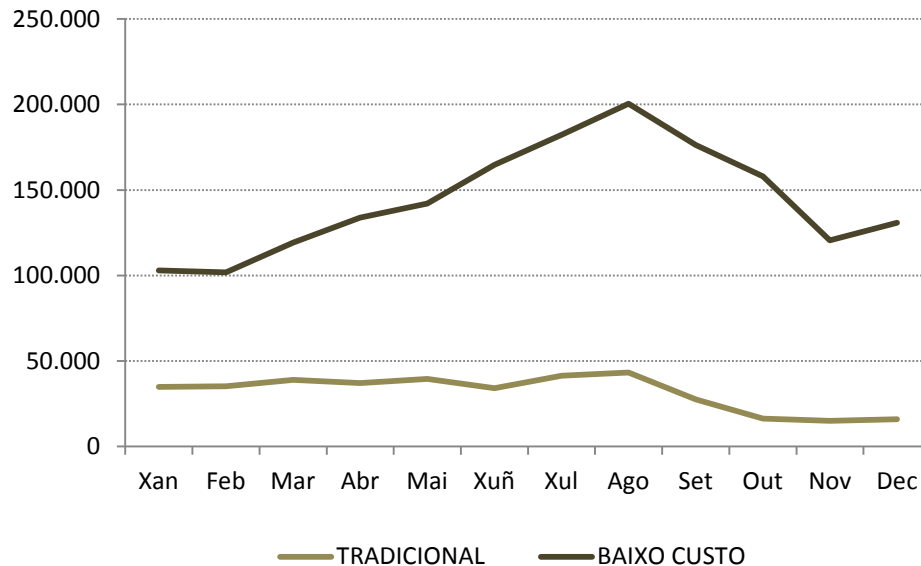
Neste 2012 obsérvase un comportamento dispar dos dous grandes tipos de compañías aéreas, con caídas importantes do tráfico de liñas tradicionais –perden máis da metade de pasaxeiros en relación ao 2011- e crecemento paralelo do tráfico “low cost” –do 10,7% neste caso-.

A dinámica dun e doutro segmento é totalmente dispar nestes últimos anos, con crecementos case continuados desde o ano 2005 do tráfico “low cost”, a taxas realmente importantes, e con caídas continuadas e progresivas do tráfico das liñas tradicionais, agravadas neste 2012. Tal dinámica explica o cambio na estrutura do tráfico aéreo de Lavacolla nestes últimos sete anos.

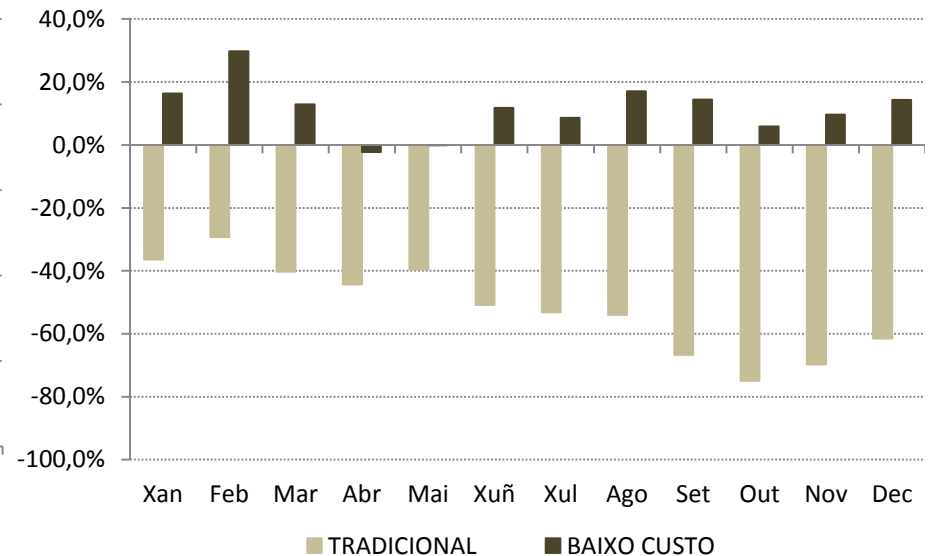


## Tráfico aéreo por tipo de compañía. SANTIAGO

### Volume de pasaxeiros. 2012, por meses



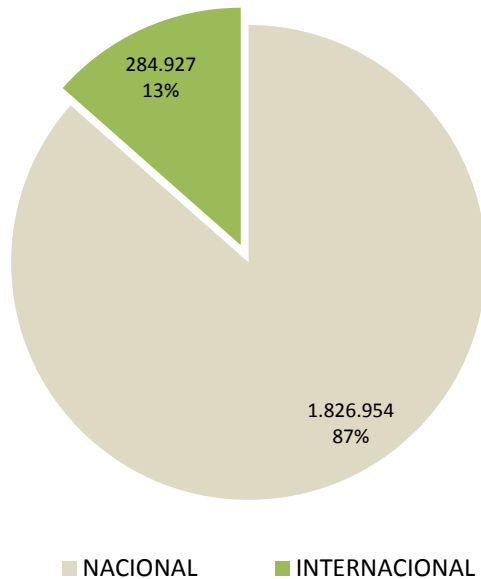
### Variacións interanuais por meses



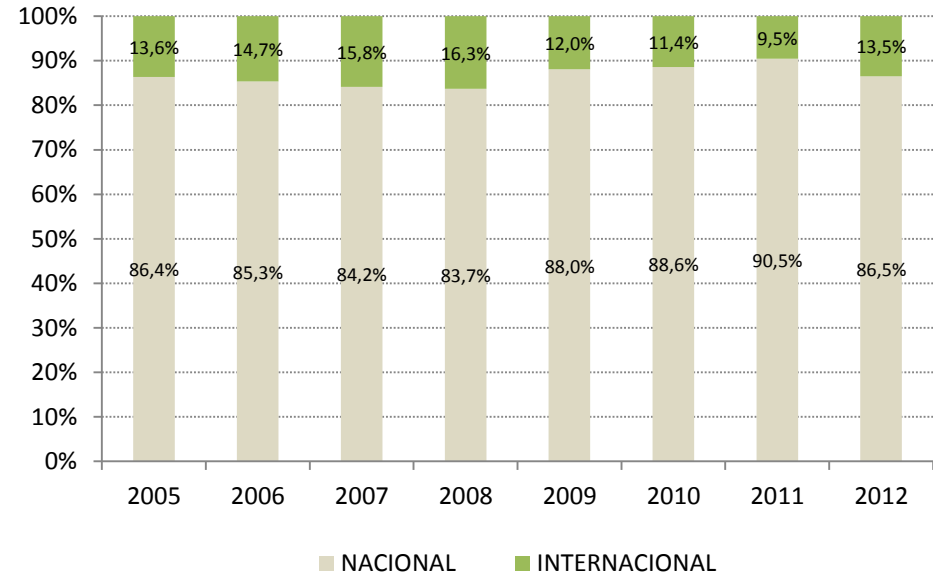
O comportamento dispar do segmento tradicional e de baixo custe no aeroporto de Santiago é unha característica que se observa case con similar intensidade en todos os meses do ano. Os crecementos no segmento “low cost” prodúcense en practicamente todos os meses do ano, con especial incidencia no primeiro trimestre e nos meses de agosto e setembro. As compañías tradicionais presentan, en cambio, caídas constantes, máis acusadas na parte final do ano –cando se supera o 60% de descenso-. Esta dobre dinámica implica unha diferenza cada vez maior no peso de ambos tipos de compañías, acadando o segmento “low cost” o 82,1% do tráfico de Lavacolla en 2012 –porcentaxe que chega ao 90% no último trimestre do ano-.

## Tráfico aéreo nacional e internacional. SANTIAGO

### Tráfico aéreo por ámbito. Ano 2012



### Peso dos segmentos. 2005-12



Máis de 1,8 millóns de pasaxeiros, o 87% do tráfico global de Santiago, corresponde a voos de carácter nacional, que conectan Lavacolla con outros aeroportos españois. O 13% restante é tráfico internacional.

A pesar de liderar o mercado internacional en Galicia, o aeroporto de Santiago presenta un marcado carácter nacional.

Este reparto mantense bastante estable nestes últimos anos aínda que se observan pequenas diferenzas que cabe destacar. O tráfico internacional en Santiago gaña peso de forma lenta pero progresiva desde o ano 2005 ata o 2008, período no que representa o 16,3% do tráfico de Lavacolla. Nos anos seguintes vai perdendo protagonismo ata o 2011 –cando representa o 9,5%– e volve a recuperar certo peso agora en 2012 co 13,5%.



## Tráfico aéreo nacional e internacional. SANTIAGO

Var. Int. Tráfico aéreo nacional e internacional. 2012/11

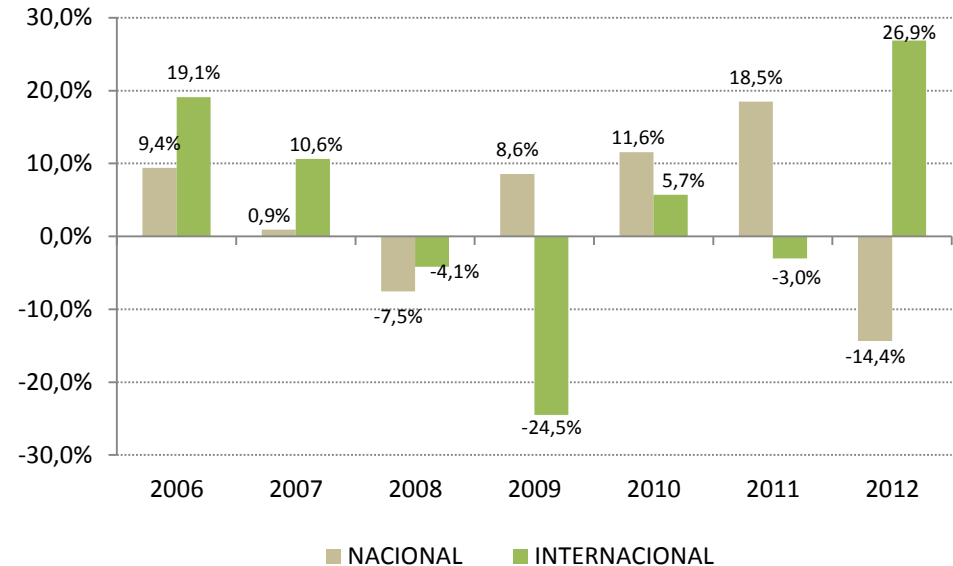
Nacional

-14,4%

Internacional

26,9%

Variación Interanual do tráfico nacional e internacional. 2005-12



Neste 2012, e a diferenza do que viña acontecendo en anos anteriores, obsérvase unha caída do tráfico aéreo nacional no aeroporto de Santiago –do 14,4%–, circunstancia que explica o descenso global do volume de pasaxeiros en Lavacolla. Esta caída prodúcese en boa parte das rutas nacionais entre as que se inclúen catro das cinco de maior volume –son os enlaces a Madrid, Barcelona, Tenerife Sur e Málaga–.

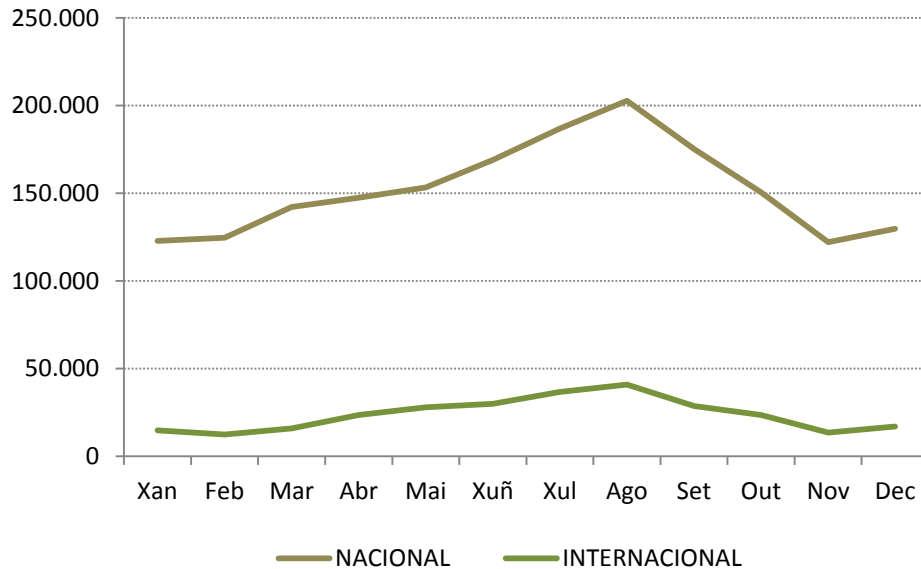
O tráfico internacional, sen embargo, rexistra un crecemento importante, do 26,9% neste caso, consecuencia da mellora rexistrada en boa parte das rutas internacionais e da incorporación de novos enlaces aéreos –Venecia e Basilea– á oferta de Santiago neste ano.



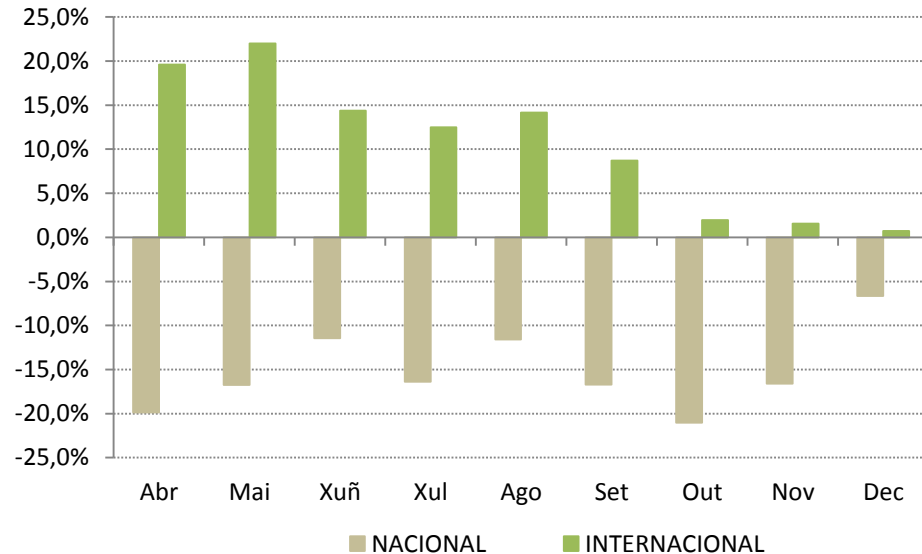


## Tráfico aéreo nacional e internacional. SANTIAGO

### Volume de pasaxeiros 2012, por meses



### Variacións interanuais. Abr-Dec. por meses



No curto prazo, o comportamento dos segmentos nacional e internacional é bastante homoxéneo neste ano 2012 aínda que nun sentido inverso. O primeiro deles cae de forma continuada en todos os meses do ano, a intensidade variable pero superior ao 10% interanual en case todos eles.

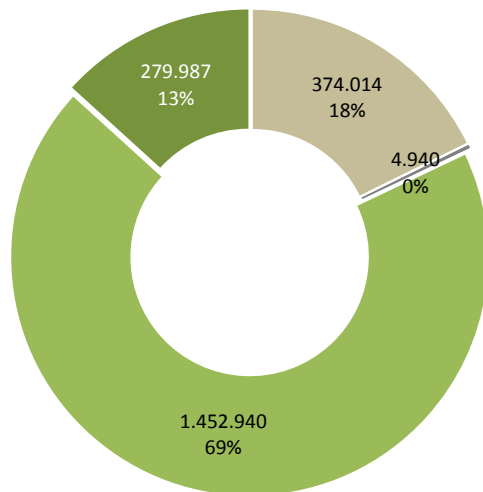
O tráfico internacional, en cambio, presenta unha dinámica positiva regular, rexistrando os maiores crecementos na temporada media, de abril a agosto.

Ambos mercados presentan un perfil marcadamente estacional, con máximo de pasaxeiros no mes de agosto.



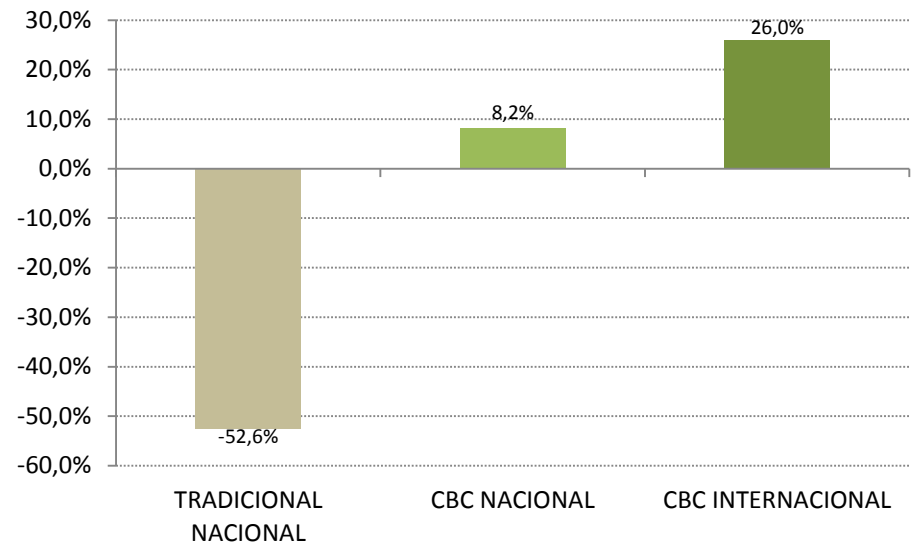
## Tráfico aéreo por clase e tipo de compañía. SANTIAGO

Reparto do tráfico aéreo por tipo de compañía e clase. Ano 2012



■ TRADICIONAL NACIONAL    ■ TRADICIONAL INTERNACIONAL  
■ CBC NACIONAL                ■ CBC INTERNACIONAL

Variación interanual do tráfico aéreo por tipo de compañía e clase. 2012/11



O tráfico internacional de Santiago está operado en grande medida polo segmento de baixo custo. Con case 280.000 pasaxeiros, representa o 13% do tráfico de Lavacolla.

Sen embargo, boa parte do tráfico "low cost" é de carácter nacional –con 1,45 millóns de pasaxeiros en 2012, supón o 69% do tráfico total de Lavacolla.

En termos dinámicos o crecemento do tráfico de baixo custo prodúcese tanto no ámbito nacional –cunha suba do 8,2%- coma no internacional –onde se produce un notable incremento do 26,0%-.

O tráfico operado por liñas tradicionais cae nun 53% representando o 18% do total de Lavacolla. A práctica totalidade é nacional.



## Tráfico aéreo por destinos aéreos. SANTIAGO

### DESTINOS NACIONAIS CONECTADOS CON LAVACOLLA

Volume de pasaxeiros e Variación Interanual. Tráfico regular. Ano 2012

AEROPORTOS NACIONAIS - 2012	PASAXEIROS	PESO (%)	VAR. INT. 12/11	OPERACIONS	VAR. INT. 12/11
MADRID / BARAJAS	641.450	30,4%	-22,4%	5.497	-18,5%
BARCELONA	442.341	20,9%	-1,4%	2.922	-9,6%
PALMA DE MALLORCA	164.914	7,8%	23,4%	1.178	25,1%
MALAGA	81.814	3,9%	-22,7%	524	-27,5%
TENERIFE SUR	92.864	4,4%	-16,4%	562	-19,0%
ALICANTE	71.707	3,4%	-4,5%	436	-4,4%
GRAN CANARIA	78.845	3,7%	-2,1%	540	-8,3%
LANZAROTE	66.796	3,2%	9,1%	402	11,7%
REUS	4.440	0,2%	-88,7%	52	-84,6%
IBIZA	9.186	0,4%	183,9%	105	377,3%
BILBAO	41.296	2,0%	2,6%	1.351	-5,6%
SEVILLA	34.363	1,6%	-69,0%	287	-66,0%
VALENCIA	75.141	3,6%	4,9%	476	-15,3%
MENORCA	9.194	0,4%	119,6%	91	264,0%
FUERTEVENTURA	5.471	0,3%	-67,4%	30	-69,1%
TENERIFE NORTE	7.040	0,3%	62,4%	98	8,9%

Dezaseis son os destinos nacionais conectados co aeroporto de Santiago neste ano 2012 dos cales destacan obviamente polo seu volume de tráfico Madrid –con 641.450 pasaxeiros, o 30,4% do total de Lavacolla- e Barcelona –con 442.341 pasaxeiros, o 20,9% neste caso-.

Palma de Mallorca é o terceiro destino en orde de importancia, conectado este ano por dúas compañías aéreas –Air Berlin e Ryanair-.



Tráfico aéreo por destinos aéreos. SANTIAGO

DESTINOS INTERNACIONAIS CONECTADOS CON LAVACOLLA

Volumen de pasaxeiros e Variación Interanual. Tráfico regular. Ano 2012

AEROPORTOS INTERNACIONAIS - 2012	PASAXEIROS	PESO (%)	VAR. INT. 12/11	OPERACIONS	VAR. INT. 12/11
LONDRES / STANSTED	63.649	3,0%	21,9%	393	21,7%
PARIS / CHARLES DE GAULLE	30.086	1,4%	-1,9%	234	-12,4%
FRANKFURT / HAHN	40.462	1,9%	11,9%	303	23,7%
BERGAMO / ORIO AL SERIO	36.716	1,7%	7,5%	258	7,5%
ZURICH	20.879	1,0%	-23,8%	164	-33,3%
GINEBRA	58.022	2,7%	166,5%	405	158,0%
BASILEA	4.590	0,2%	-	36	-
DUBLIN	18.380	0,9%	7,8%	120	-0,8%
VENECIA	8.855	0,4%	-	112	-
CARACAS	2.158	0,1%	-3,5%	10	-16,7%

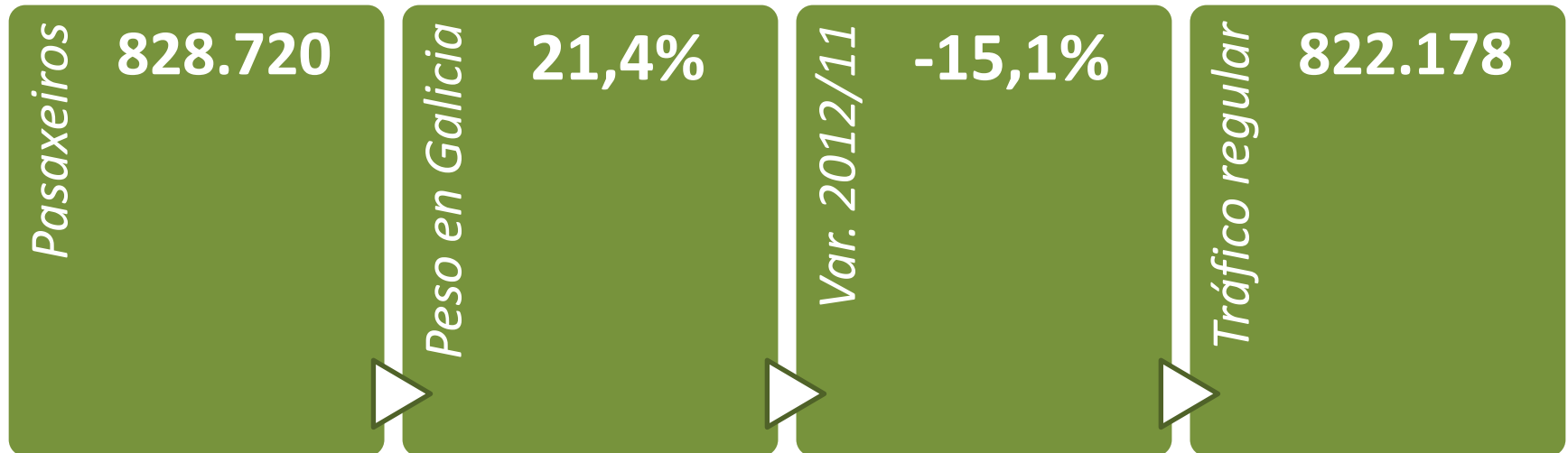
A nivel internacional son dez os destinos conectados con Lavacolla neste ano 2012, sendo a ruta a Londres operada por Ryanair a que presenta maior volume de pasaxeiros con preto de 64.000, o 3,0% do total do aeroporto. Seguen en orde de importancia os enlaces a Ginebra –con 58.022 pasaxeiros-, Frankfurt –con 40.462- e Bergamo/Orio al Serio –con 36.716 pasaxeiros-. Todas as rutas internacionais agás París, Zurich e Caracas melloran as cifras de pasaxeiros do pasado ano 2011. En termos dinámicos Santiago incorpora á oferta de Santiago dúas novas rutas aéreas neste ano 2012 –Basilea e Venecia-.





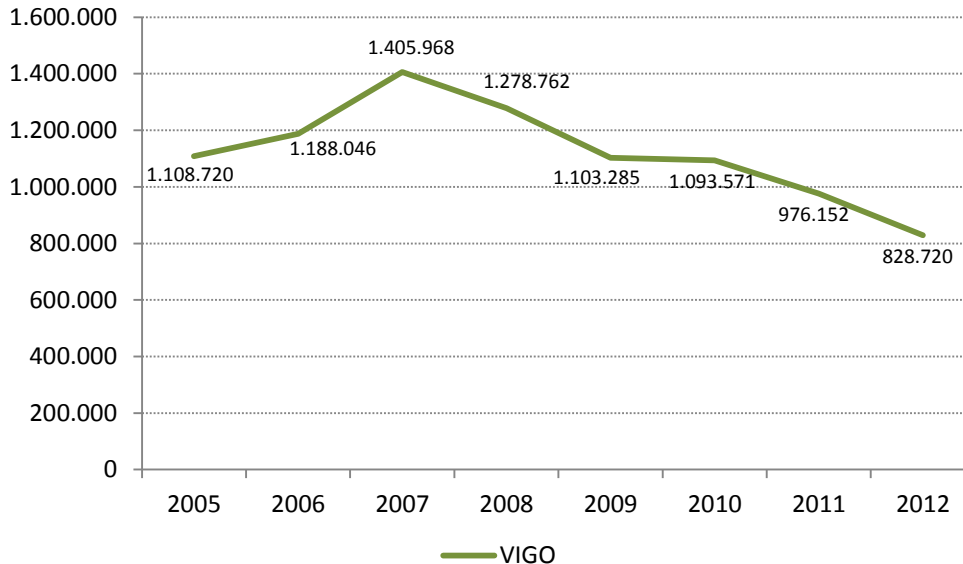
# ANÁLISE POR AEROPORTO DE SAÍDA PEINADOR – VIGO

VIGO

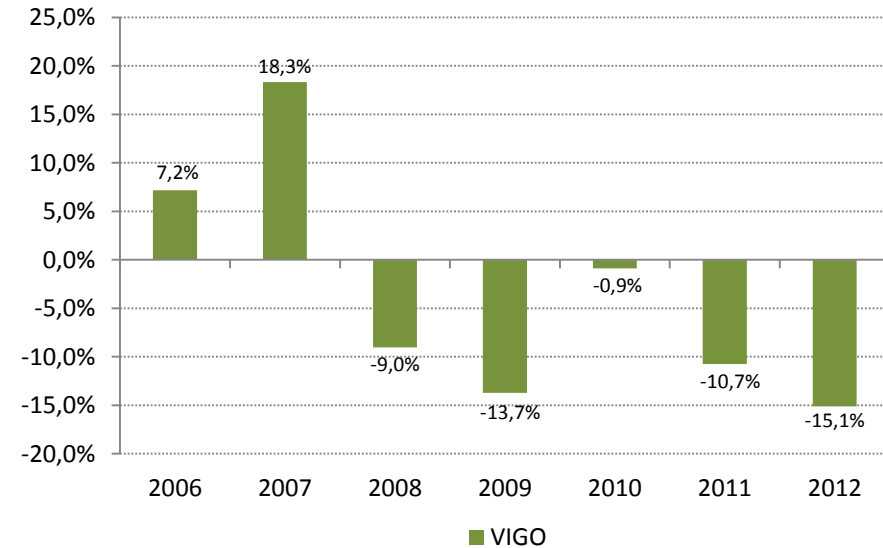


## Tráfico Aeroportuario en VIGO. Anos 2005-12

### Volume de pasaxeiros en Vigo. 2005-12



### Var. Int. do tráfico en Vigo. 2005-12



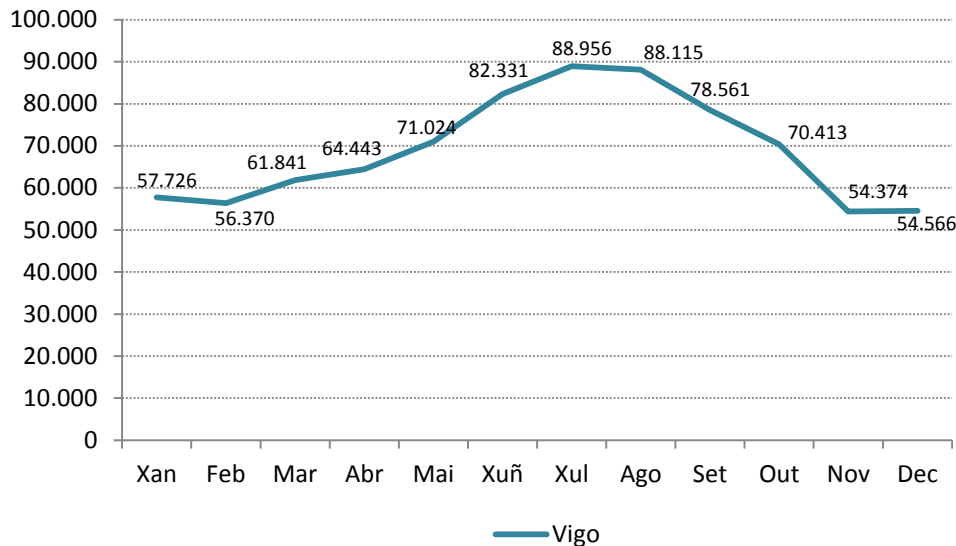
Vigo rexistra neste ano 2012 a cifra máis baixa de pasaxeiros dos últimos anos, consecuencia das caídas progresivas que vén rexistrando desde o ano 2008 –do 9,0% nese ano, do 13,7% en 2009, do 0,9% en 2010, do 10,7% en 2011 e do 15,1% agora en 2012-.

Son cinco anos consecutivos de descenso do tráfico aéreo en Peinador –sendo de maior intensidade xustamente neste 2012-, o que leva a que desde o ano 2007 Vigo perda preto de 600.000 pasaxeiros –significa unha caída acumulada do 41%-.

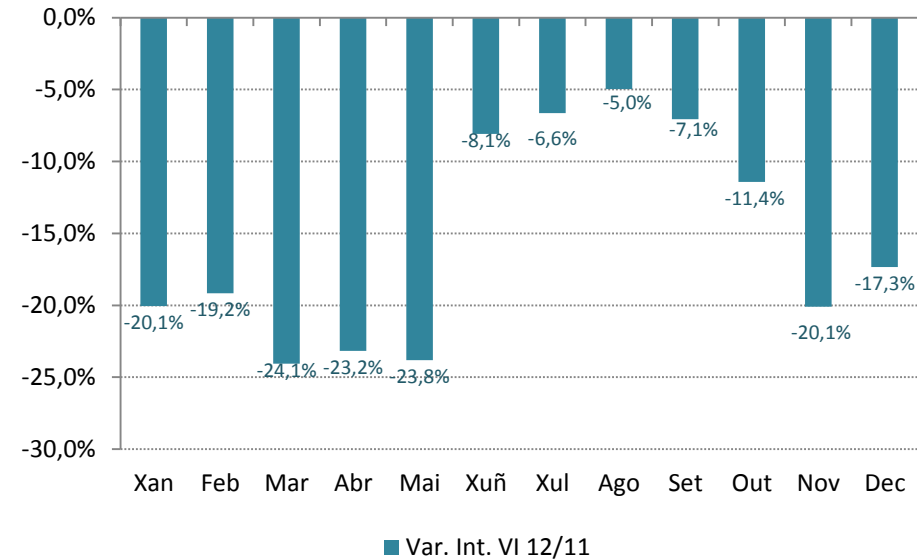


## Tráfico aeroportuario por meses. VIGO

### Volume de pasaxeiros en Vigo. 2012, por meses



### Var. Int. do tráfico en Vigo. 2012, por meses



A dinámica do aeroporto de Vigo neste ano 2012 marca unha serie negativa con caídas constantes ao longo do ano –rexistrando o peor comportamento na temporada baixa, de xaneiro a maio e meses de novembro e decembro–.

De xuño a setembro, período de maior movemento de pasaxeiros, a caída é de menor intensidade pois sitúase no 8% no peor dos casos.

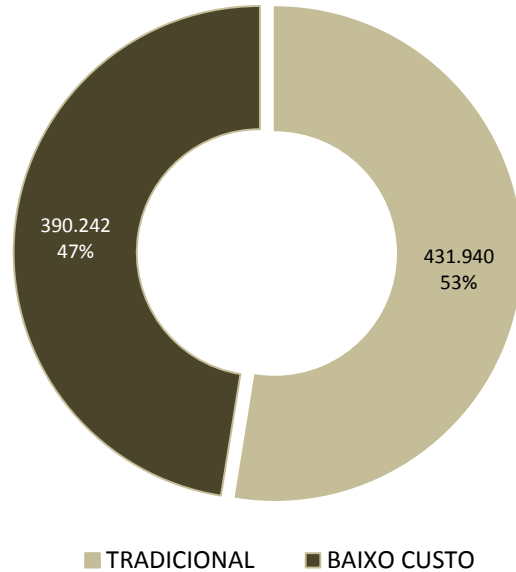
O comportamento de Peinador é marcadamente estacional, sendo Xullo e Agosto os meses de maior tráfico de pasaxeiros con preto de 90.000 en cada un deles.



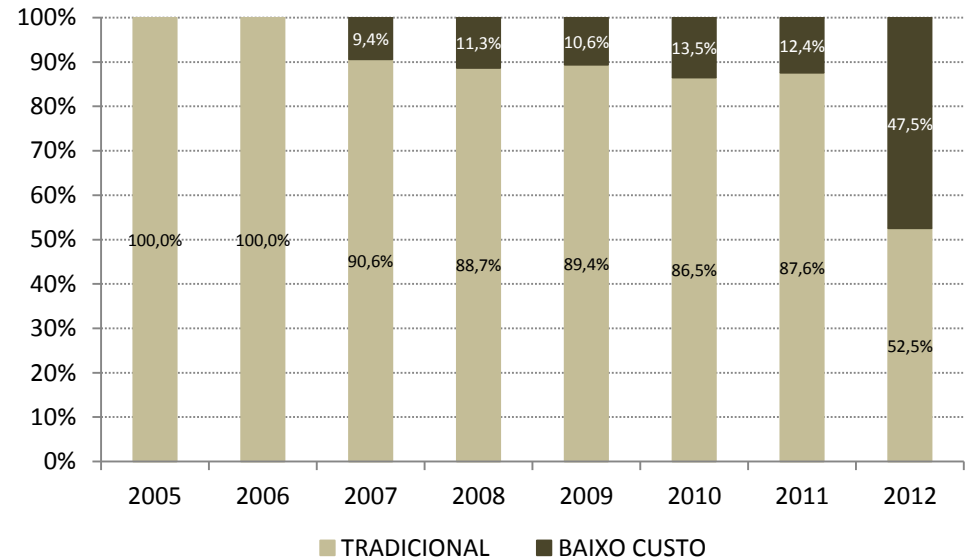


## Tráfico aéreo por tipo de compañía aérea. VIGO

Tráfico aéreo por tipo de compañía aérea.  
Vigo



Peso dos tipos de compañías en Vigo.  
2005-12



O 53% do tráfico aéreo de Peinador –un total de 431.940 pasaxeiros- está operado por liñas aéreas tradicionais, mentres que o 47% restante -390.000 pasaxeiros- corresponde ás compañías de baixo custo. Esta distribución rompe totalmente coa tendencia observada en anos anteriores cando o peso das liñas tradicionais superaba como pouco o 85% do volume total de pasaxeiros. Varios son os factores explicativos: desaparición da compañía Spanair que operaba voos con Madrid e Barcelona, substitución de Iberia pola súa filial de baixo custo Iberia Express, apertura da ruta a Palma de Mallorca operada por Vueling e aparición da compañía Volotea operando voos a Ibiza e Sevilla –substitúe nesta última ruta á compañía Air Nostrum-.

## Tráfico aéreo por tipo de compañía aérea. VIGO

Var. Int. Tráfico aéreo por tipo de compañía aérea. 2012/11

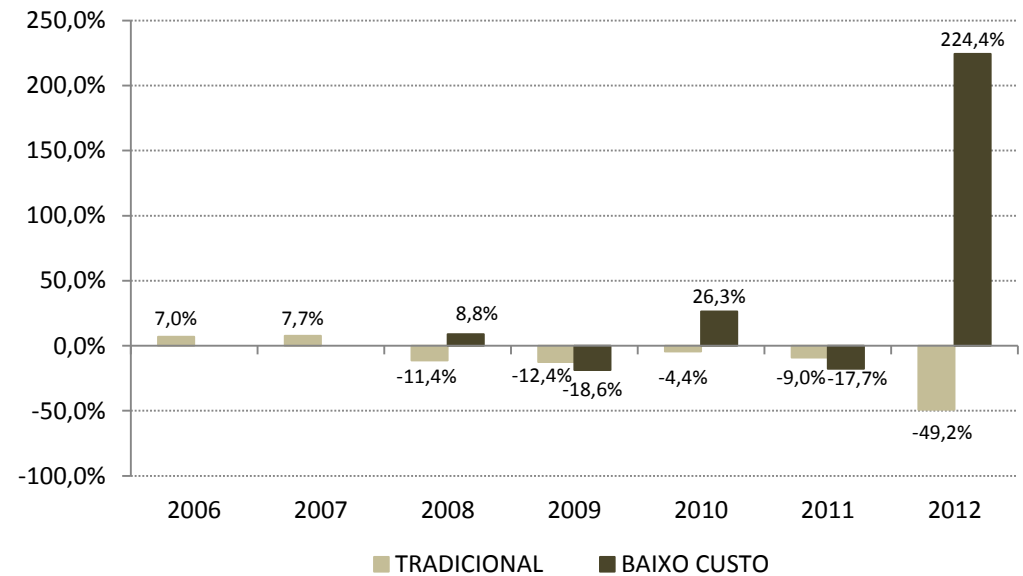
**Tradicional**

**-49,2%**

**Baixo Custo**

**224,4%**

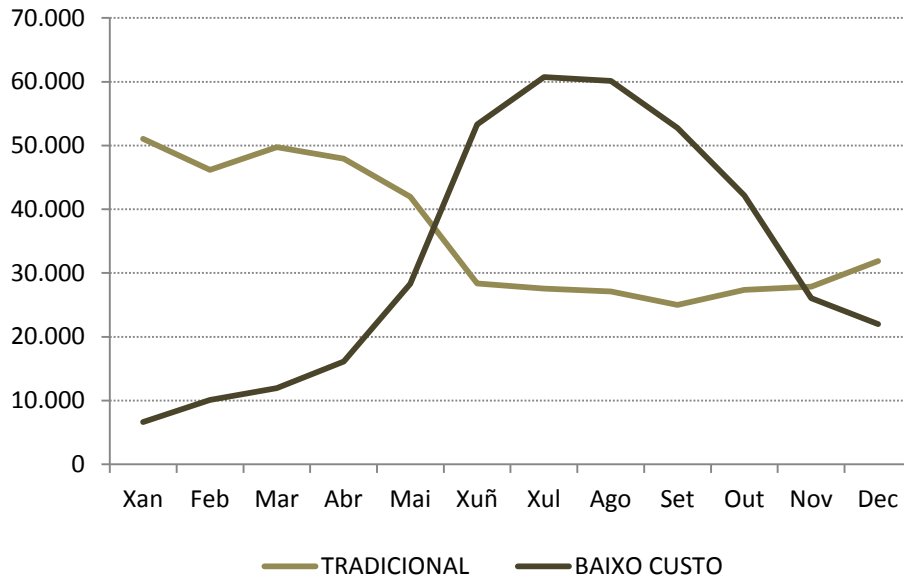
Variación Interanual do tráfico por tipo de compañía aérea. 2005-12



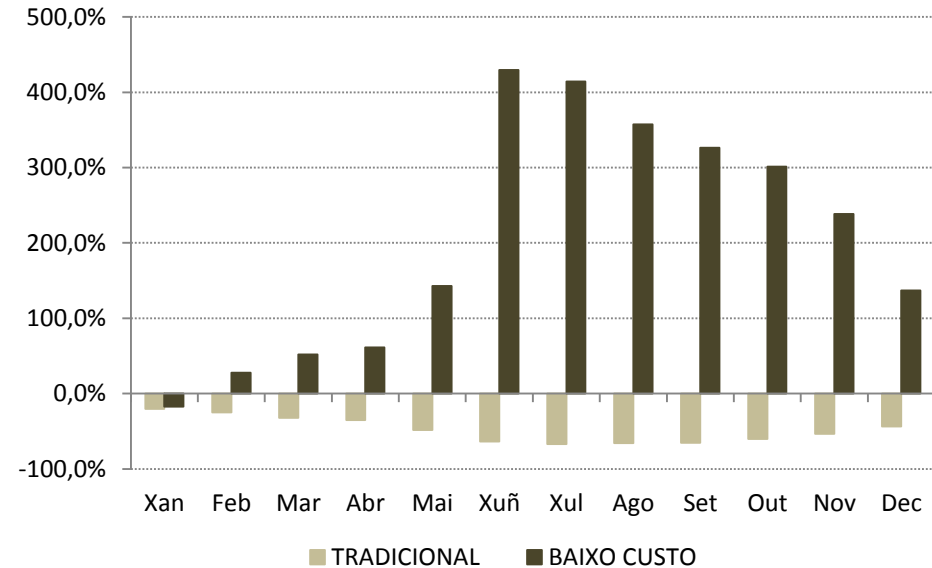
En termos dinámicos, e polos cambios comentados anteriormente, obsérvase neste ano 2012 un comportamento dispar dos dous grandes tipos de compañías aéreas, rexistrando unha caída importante o segmento tradicional –do 49,2%, pasando de algo máis de 850.000 pasaxeiros en 2011 a 430.000 agora en 2012- e un crecemento importante do segmento “low cost” –superando en máis do triplo a cifra de pasaxeiros do pasado ano, pasando de 120.000 a 390.000-. A caída do tráfico tradicional da continuidade aos descensos rexistrados en anos anteriores –é o quinto ano consecutivo que acontece tal circunstancia, pasando de case 1,3 millóns de pasaxeiros en 2007 a 430.000 agora en 2012-.

## Tráfico aéreo por tipo de compañía. VIGO

### Volume de pasaxeiros



### Variacións interanuais por meses



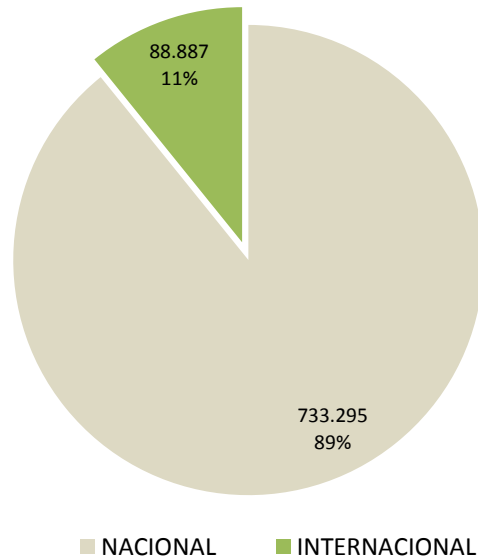
A caída do tráfico das liñas tradicionais vén como consecuencia dos descensos rexistrados en todos os meses do ano, con maior intensidade no período central, de xuño a outubro.

O segmento de baixo custe presenta, en cambio, unha dinámica positiva en practicamente todos os meses do ano e especialmente a partir de xuño –coa incorporación plena de Iberia Express e o inicio das operacións de Volotea, ademais dos crecementos rexistrados por Vueling–.



## Tráfico aéreo nacional e internacional. VIGO

### Tráfico aéreo por ámbito. Ano 2012



### Peso dos segmentos. 2005-12



Tamén o aeroporto de Vigo presenta un marcado carácter nacional. O 89% do tráfico da terminal olívica, con case 735.000 pasaxeiros, corresponde a este ámbito. O volume do tráfico internacional queda en 89.000 pasaxeiros, o máis baixo de Galicia. O peso de ambos mercados mantense neste caso bastante estable nestes últimos anos. Á marxe, por tanto, dos cambios estruturais comentados anteriormente o aeroporto de Vigo mantén en esencia boa parte do seu tráfico aéreo no ámbito nacional, quedando o internacional representado por dúas rutas concretas: París, con Air France, e Londres, con Vueling.



## Tráfico aéreo nacional e internacional. VIGO

Var. Int. Tráfico aéreo nacional e internacional. 2012/11

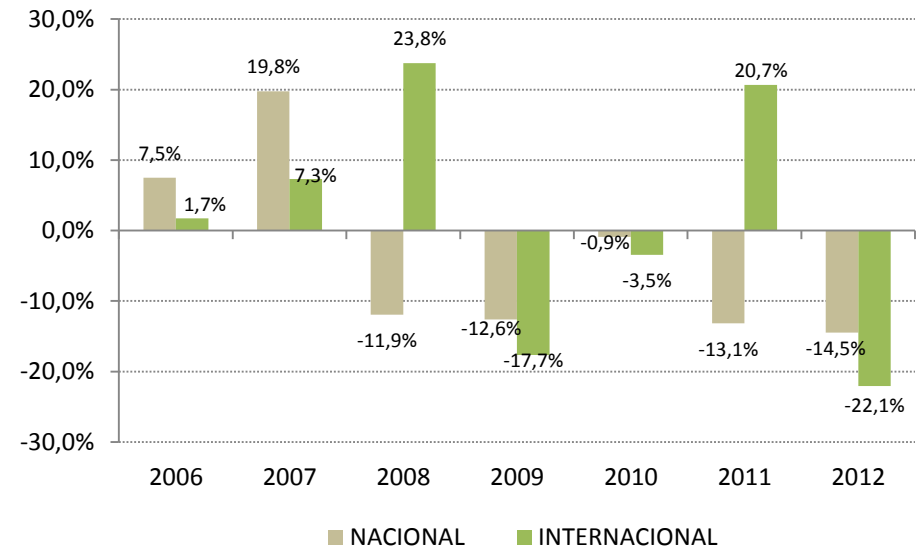
Nacional

-14,5%

Internacional

-22,1%

Variación Interanual do tráfico nacional e internacional. 2005-12



Os malos resultados do aeroporto de Vigo neste ano 2012 responden, segundo o ámbito dos voos, a unha caída tanto do tráfico nacional –do 14,5% neste caso- coma do internacional –que descende un 22,1%-.

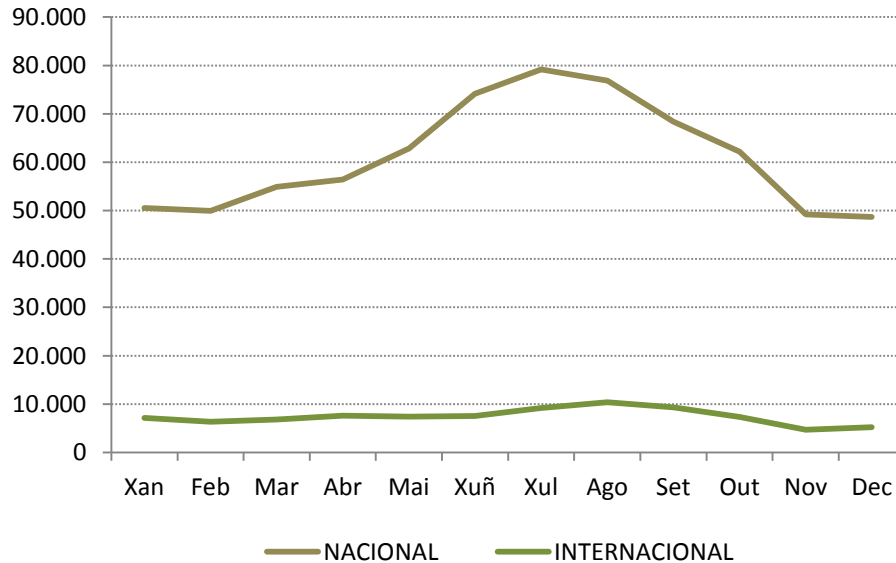
É o quinto ano consecutivo que descende o tráfico nacional en Vigo, circunstancia que explica a dinámica negativa do aeroporto da cidade olívica. O tráfico internacional presenta, en cambio, un comportamento máis dispar desde o 2007.

A caída do tráfico nacional vén como consecuencia dos descensos rexistrados en boa parte dos enlaces aéreos mentres que o descenso do tráfico internacional corresponde en exclusiva á caída de pasaxeiros do enlace Vigo-París, operado por Air France.

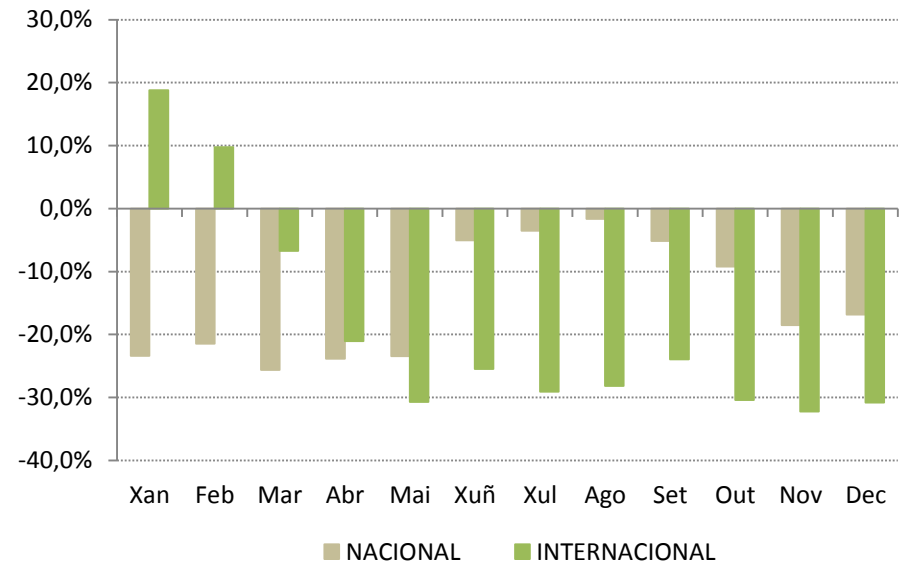


## Tráfico aéreo nacional e internacional. VIGO

### Volume de pasaxeiros 2012, por meses



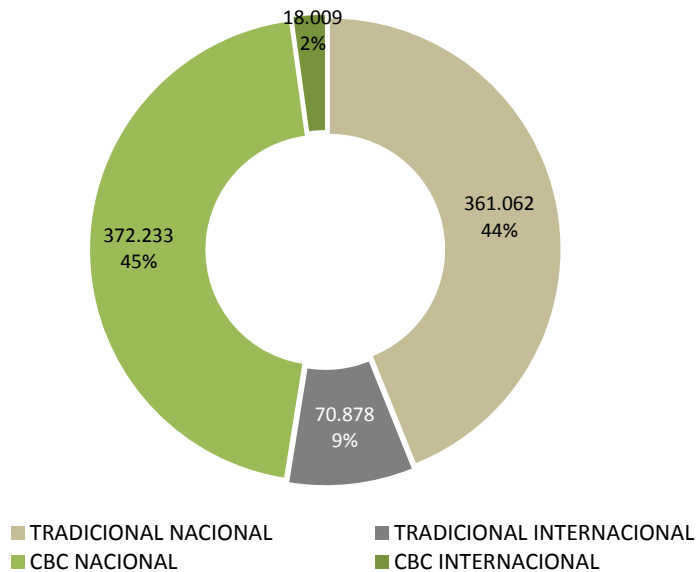
### Variacións interanuais por meses



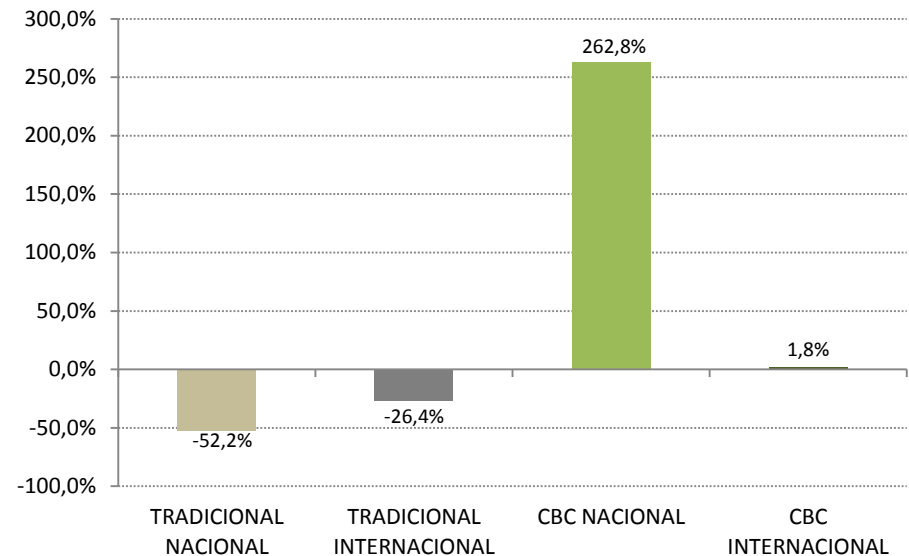
O tráfico nacional cae en Vigo en todos os meses do ano, e especialmente de xaneiro a maio, e nos meses de novembro e decembro. Presenta mellor comportamento relativo no período central, de xuño e setembro, con caídas de menor intensidade. O tráfico internacional presenta similar comportamento, con caídas constantes desde o mes de marzo e ata final de ano –só en xaneiro e febreiro consegue mellorar as cifras de 2011-. Ambos segmentos do tráfico aéreo presentan notable estacionalidade.

## Tráfico aéreo por clase e tipo de compañía. VIGO

Reparto do tráfico aéreo por tipo de compañía e clase. Ano 2012



Variación interanual do tráfico aéreo por tipo de compañía e clase. 2012/11



As liñas aéreas tradicionais operan basicamente no mercado nacional –un 44% do total- aínda que tamén teñen presenza internacional –con Air France, que enlaza Vigo con París, ruta que supón o 9% das cifras de Peinador-. O segmento “low cost” tamén se centra preferentemente no ámbito nacional, representando neste caso o 45% do total do tráfico de Vigo. O mal comportamento do aeroporto de Vigo vén como consecuencia de descensos rexistrados polo tráfico operado polas liñas tradicionais, tanto no ámbito nacional –onde o volume de pasaxeiro cae en máis da metade- coma no internacional. O tráfico “low cost” de ámbito internacional mantense estable mentres que medra, de forma considerable, aquel operado no ámbito nacional –polo efecto substitución de compañías no mercado aéreo nacional-.



## Tráfico aéreo por destinos aéreos. VIGO

### DESTINOS CONECTADOS CON PEINADOR

Volume de pasaxeiros e Variación Interanual. Tráfico regular. Ano 2012

AEROPORTOS - 2012	PASAXEIROS	PESO (%)	VAR. INT. 12/11	OPERACIONS	VAR. INT. 12/11
MADRID / BARAJAS	515.741	62,7%	-9,0%	5.524	-6,2%
BARCELONA	158.790	19,3%	-28,9%	1.242	-31,2%
PALMA DE MALLORCA	9.751	1,2%	-	77	-
TENERIFE SUR	16.826	2,0%	-4,0%	100	-3,8%
LANZAROTE	4.540	0,6%	-10,3%	28	-12,5%
IBIZA	4.724	0,6%	-	68	-
BILBAO	13.679	1,7%	-32,0%	555	-38,0%
SEVILLA	8.505	1,0%	23,2%	168	-34,1%
VALENCIA	739	0,1%	-95,9%	24	-95,0%
LONDRES / HEATHROW	18.009	2,2%	1,8%	177	5,4%
PARIS / CHARLES DE GAULLE	70.878	8,6%	-20,8%	1.464	-25,0%

Madrid/Barajas é o principal destino conectado co aeroporto de Vigo. Con 515.741 pasaxeiros, o 62,7%, lidera o tráfico aeroportuario en Peinador. Con Barcelona conectáronse un total de 158.790 pasaxeiros, o 19,3%. Tal circunstancia supón que máis do 80% do tráfico aéreo de Vigo realízase con Madrid e Barcelona.

O 18% restante repártese en nove conexións aéreas diferentes, sendo a de París a máis relevante neste segundo grupo –cun 8,6% do total-.

Neste ano 2012 incorpóranse á oferta de Vigo os enlaces a Palma de Mallorca –Vueling- e Ibiza –Volotea- e desaparece a conexión a Valencia. Todas as rutas, agás as de Londres e Sevilla, presentan menor volume de pasaxeiros en relación ao pasado ano 2011.







# Estudo dos Aeroportos de Galicia

Fonte: AENA



galicia

| 2012

