
Enquisa aos hoteis de Galicia durante o período de desescalada

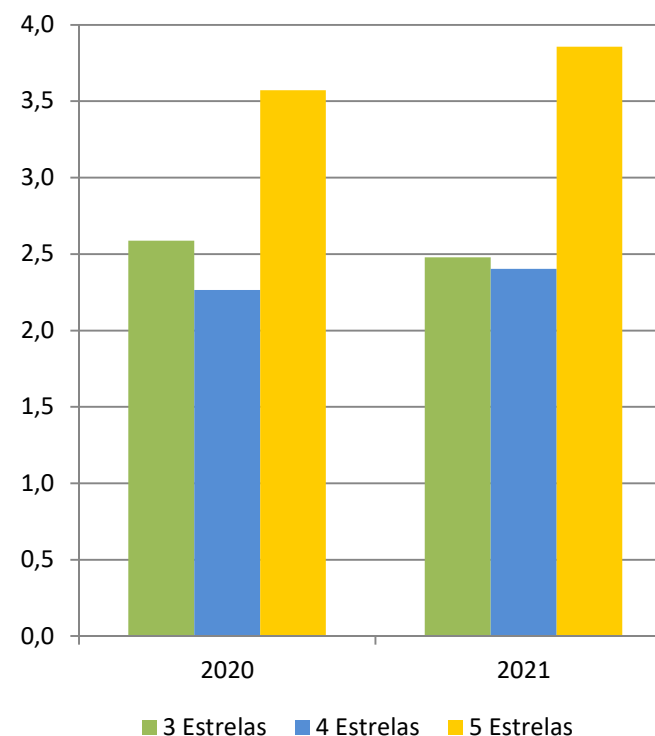
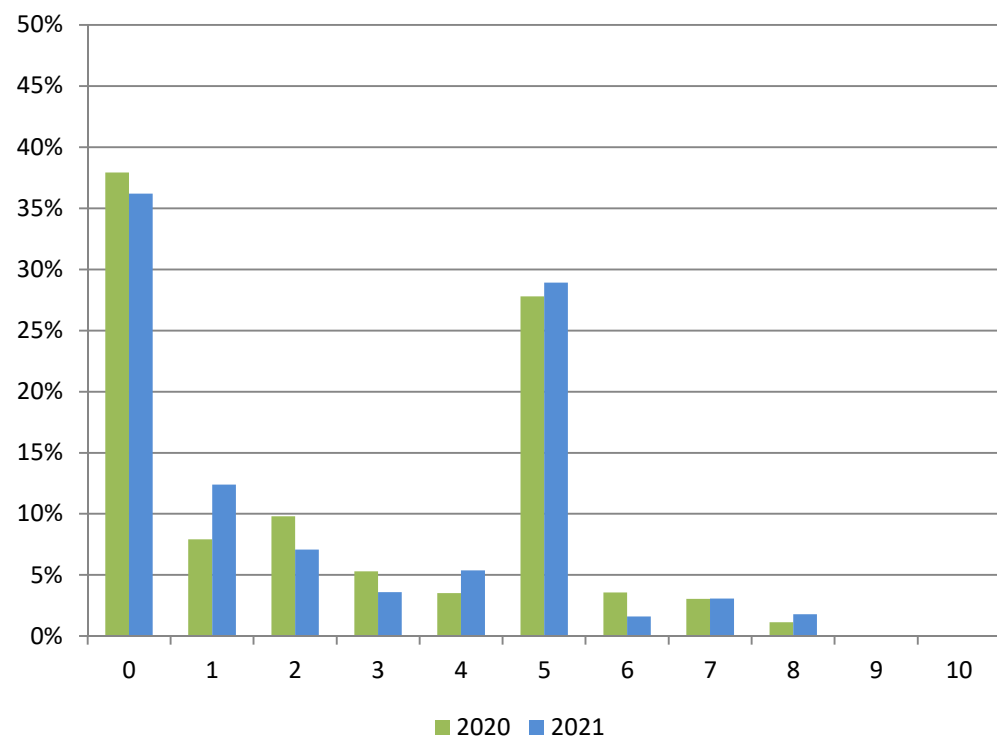
Xuño 2020

Introdución e conclusións

A AEITG lanzou en maio 2020 unha enquisa aos hoteis galegos de 3 a 5 estrelas, para coñecer a realidade empresarial ante a desescalada do confinamento, da que se desprenden as seguintes conclusións:

- Os hoteis de 5 estrelas atópanse particularmente expostos a esta crise, polo seu perfil relativamente máis orientado ao turismo estranxeiro, de negocios e de grandes grupos.
- As cadeas hoteleiras están en mellores condicións, teñen menor percepción de risco a pesar de estar máis expostos os factores citados
- O 46% dos traballadores temporais habituais poderían non ser contratados este ano, perdendo o seu emprego de forma silenciosa e sen protección social.

Percepción do risco de peche



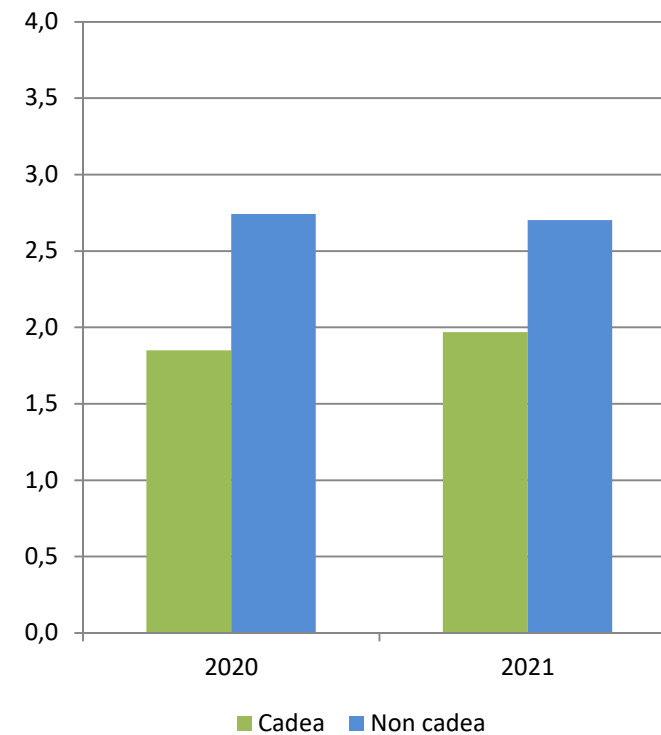
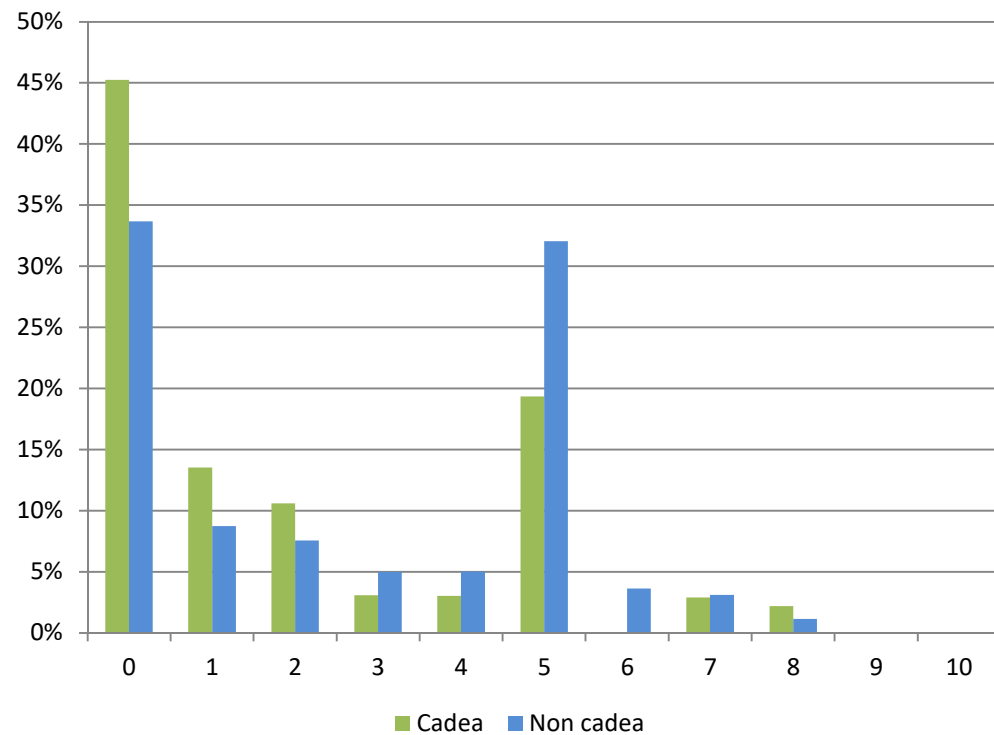
Puntuán de 0 (imposible) a 10 (seguro) o risco de peche en 2020 e 2021, amosando os seguintes resultados:

O promedio das puntuacións sitúase en 2,5, isto é, cunha expectativa de peche baixa.

A expectativa é **peor na categoría de 5 estrelas**, o que pode estar asociado a que teñen unha maior exposición ás medidas de distancia social polo perfil dos seus clientes: maior dependencia do turismo estranxeiro, do turismo de negocios e do turismo en grandes grupos, segmentos que actualmente teñen asociada moita máis incerteza.

As diferenzas entre 2020 e 2021 son moi reducidas, a pesar do Xacobeo 2021, o que parece indicar que será necesario deseñar medidas de medio prazo.

Percepción do risco de peche: Cadeas hoteleiras

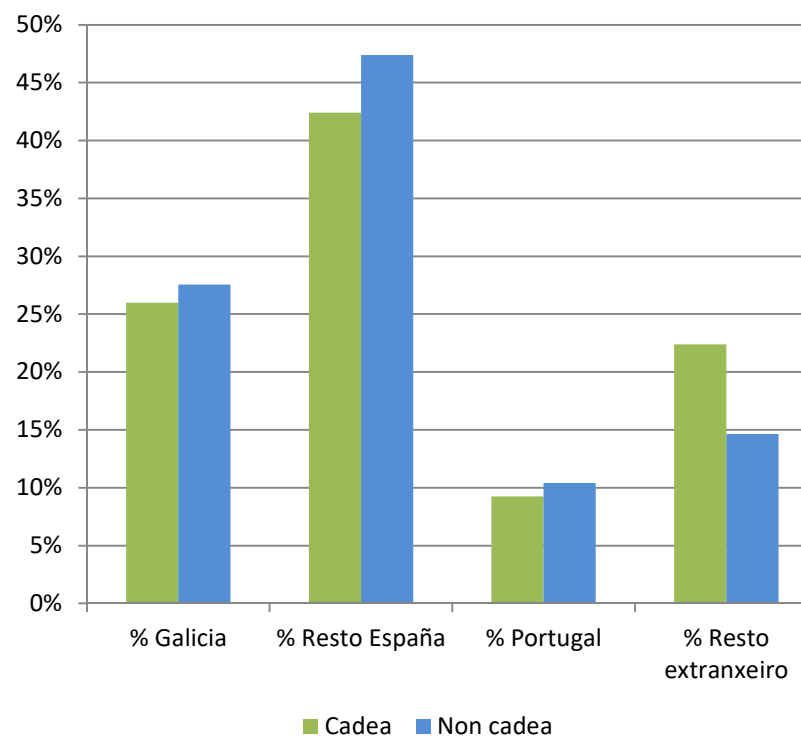
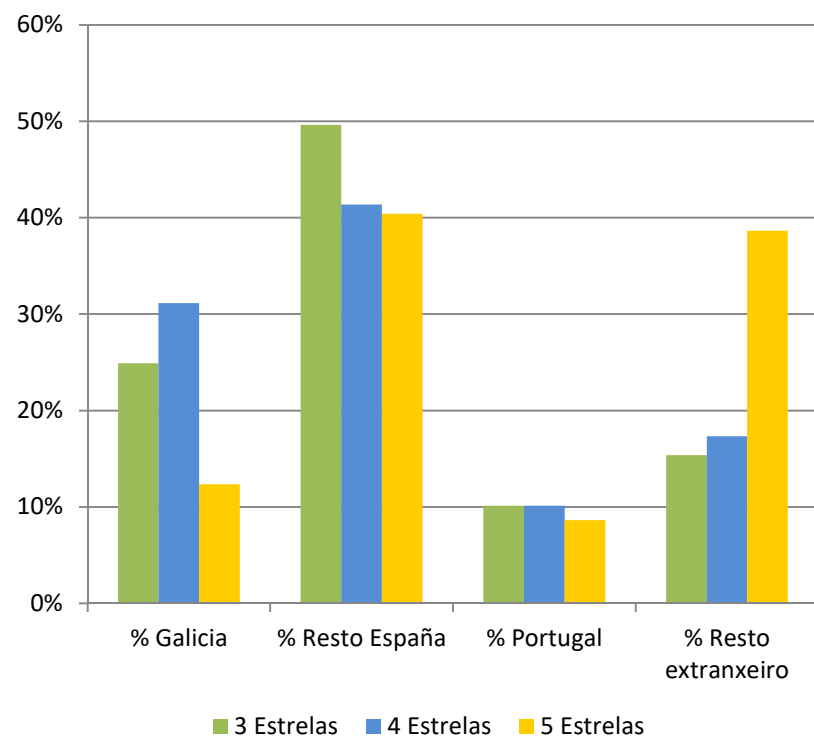


Os establecementos pertencentes a **cadeas hoteleiras perciben un risco 0,8 puntos máis baixo**

Isto é así a pesar de que case todos os de 5 estrelas pertencen a cadeas, e que teñen coma eles un perfil máis orientado ao turismo de negocios e internacional.

As diferenzas entre 2020 e 2021 son de novo moi reducidas.

Perfil dos clientes: Procedencia

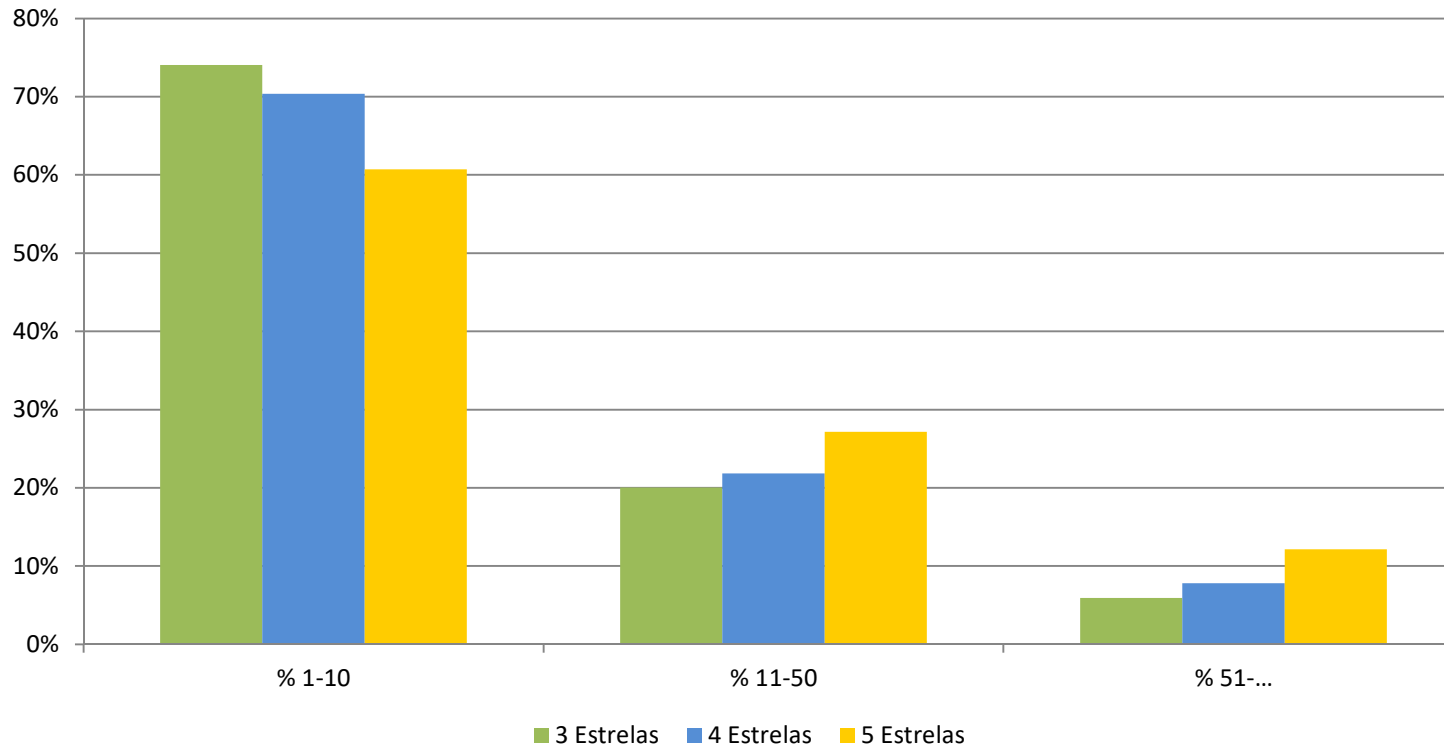


Predomina o mercado nacional, especialmente o segmento receptor, dende fora de Galicia.

A dependencia do turismo estranxeiro non é baixa en 3 e 4 estrelas, quizais maior que en outras modalidades de aloxamento non abordadas na enquisa. Destaca de novo a categoría de **5 estrelas**, cunha **dependencia do estranxeiro non portugués 22 puntos superior á media**. Tamén as **cadeas hoteleiras**, situándose **7,7 puntos por riba do resto**.

O grao de apertura das medidas de peche de zonas e países van ser clave para evolución.

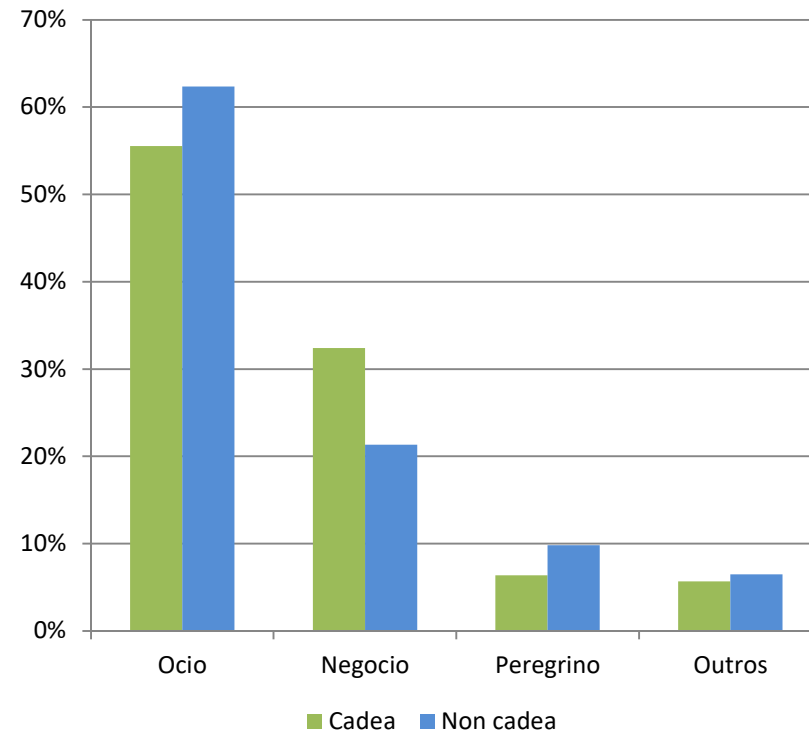
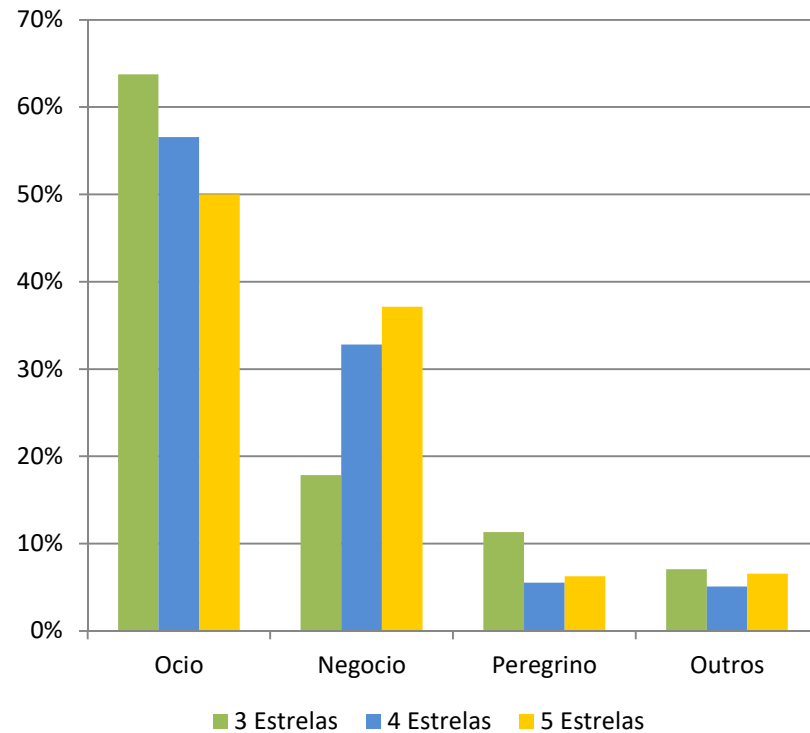
Perfil dos clientes: Tamaño dos grupos



A dependencia de grupos numerosos é outra vulnerabilidade clave, xa que estes poden ser regulados en caso de rebrotes. A maioría dos establecementos consultados ten un perfil de cliente inferior a dez persoas e dependen moi pouco dos grandes grupos.

A exposición aumenta levemente coa categoría, chegando a ter os 5 estrelas o dobre que os 3 estrelas. Nas cadeas hoteleiras a diferenza é mínima.

Perfil dos clientes: Motivación

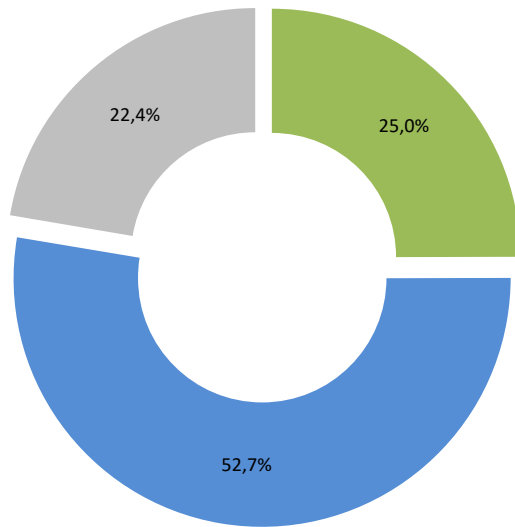


O perfil maioritario é de ocio ou vacacional aínda que se observan diferenzas de peso en función da categoría.

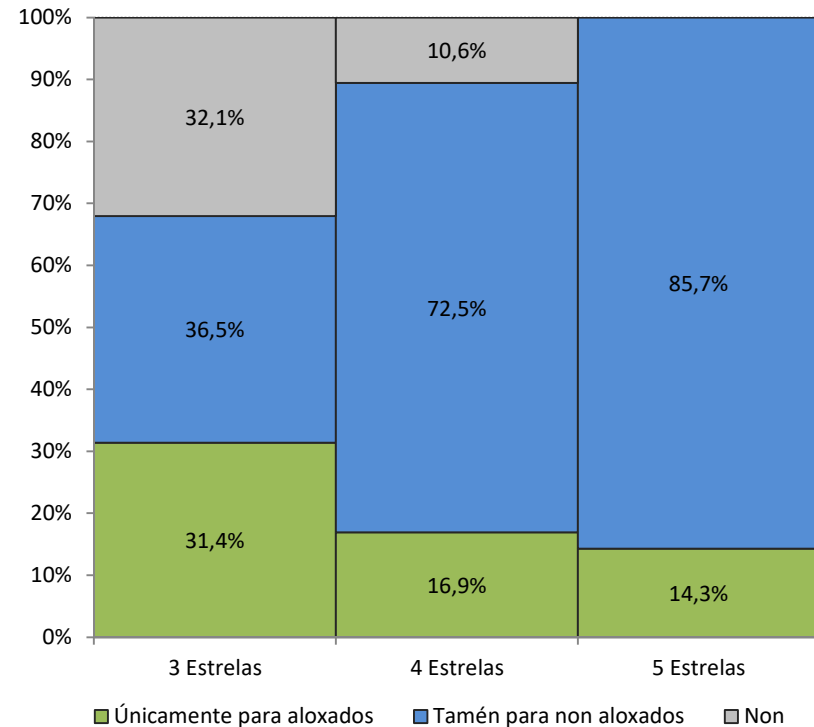
As conclusións aprofundan na mesma liña, amosando unha **maior exposición ao turismo de negocios en función da maior categoría do hotel**. Isto pode verse agravado pola xeneralización de hábitos como as reunións por videoconferencia e fai recomendables políticas activas neste sentido.

De novo as **cadeas hoteleiras** amosan un comportamento diferenciado, con maior dependencia do **turismo de negocios**.

Perfil do hotel: Servizo de comidas



■ Únicamente para aloxados ■ Tamén para non aloxados ■ Non

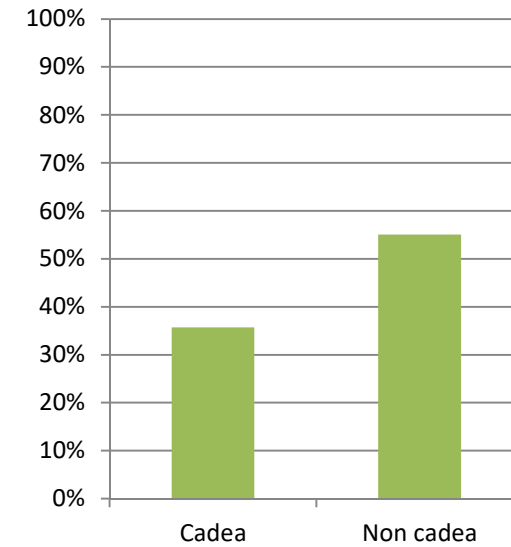
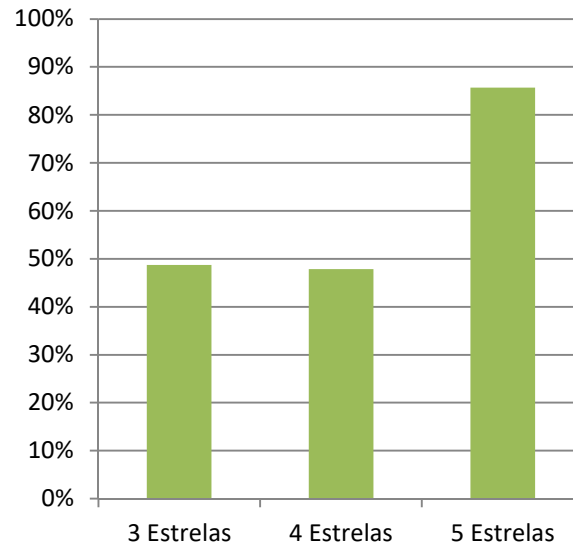
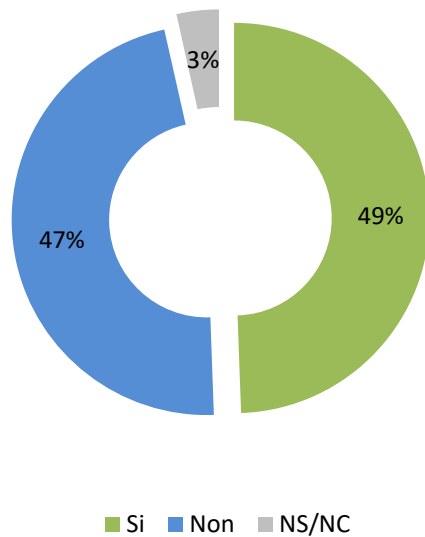


Preto do 80% dos hoteis consultados prestan habitualmente servizo de comidas –un 25% unicamente para aloxados e algo máis da metade tamén para non aloxados-.

Este servizo é máis frecuente ou común a medida que se incrementa a categoría do hotel. Neste sentido prestan servizo de comidas o 68% dos hoteis de tres estrelas, o 90% dos de catro estrelas e a totalidade dos hoteis de cinco estrelas.

O tipo de servizo prestado é variado. Neste caso un terzo dos hoteis presta só o almorzo, unha cuarta parte media pensión e algo máis doutra cuarta parte réxime completo.

Liquidez das empresas: Problemas á vista?

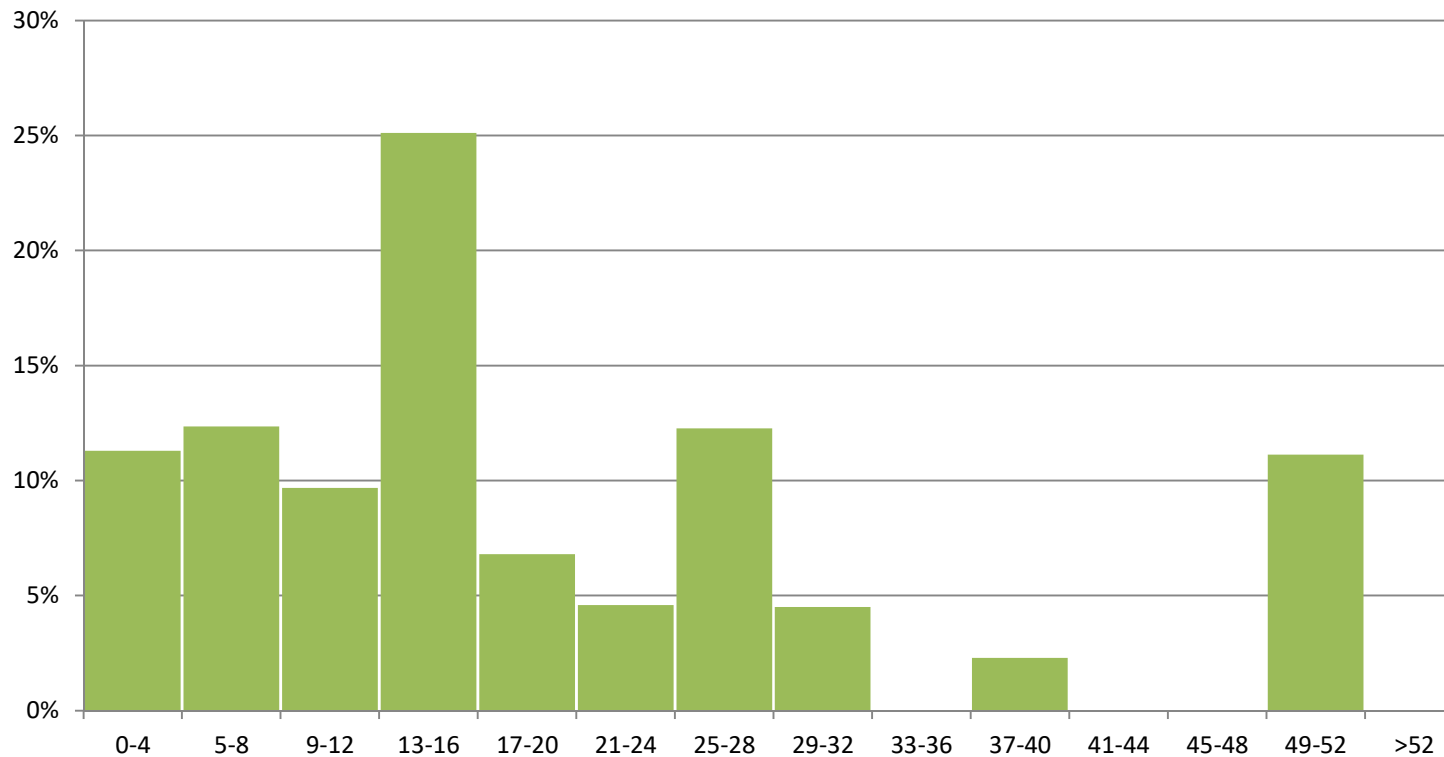


Aproximadamente a metade dos hoteis consideran que, a pesar das medidas de apoio financeiro, van sufrir problemas de liquidez. A outra metade considera, en cambio, que non.

Por categorías, vemos que **en 5 estrelas o temor é máis elevado** pois neste caso o 86% dos hoteis consultados afirma que terán problemas de liquidez.

De novo isto chocha con que **nas cadeas hoteleiras só o 36% esperan problemas** de liquidez, fronte o 55% no resto de hoteis.

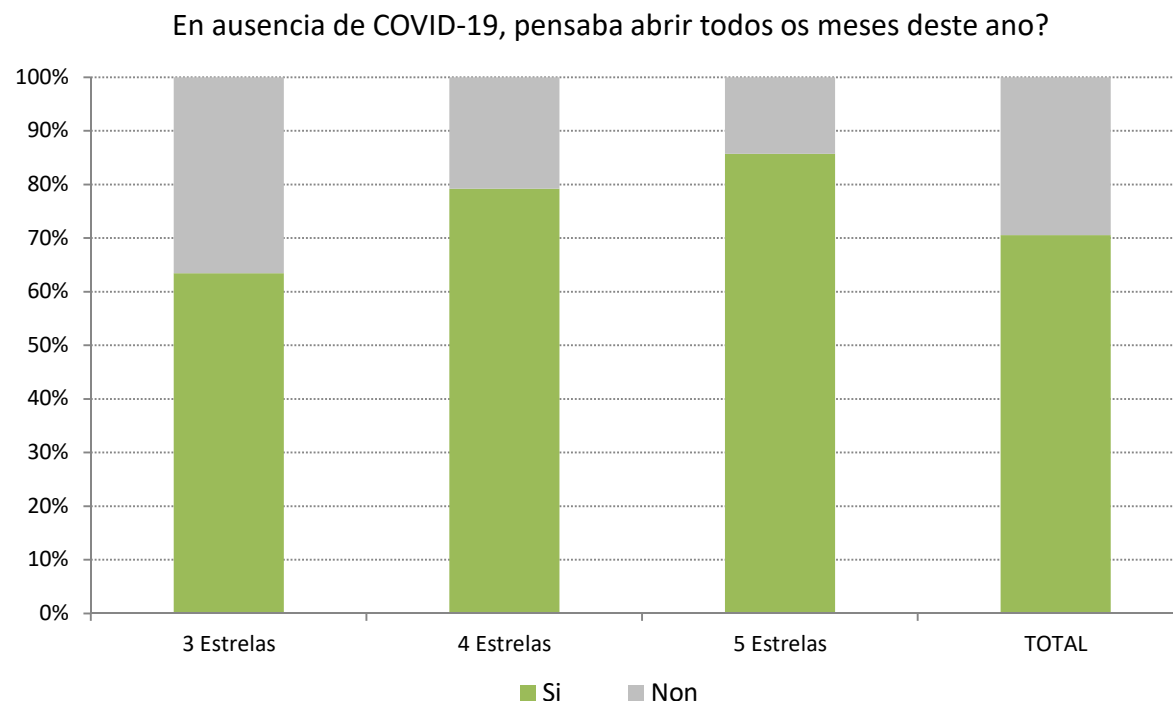
Liquidez das empresas: Semanas de resistencia financeira



Dentro dos que esperan tensións de caixa, hai importantes diferenzas en canto á duración e intensidade dos problemas de liquidez. **A media de resistencia estimada está en 20 semanas**, mentres que a metade destes hoteis non esperaba pasar das 13 semanas sen problemas.

Neste apartado, debe terse en conta que as empresas responderon a enquisa entre o 18 de maio e o 11 de xuño.

Plans previos de apertura



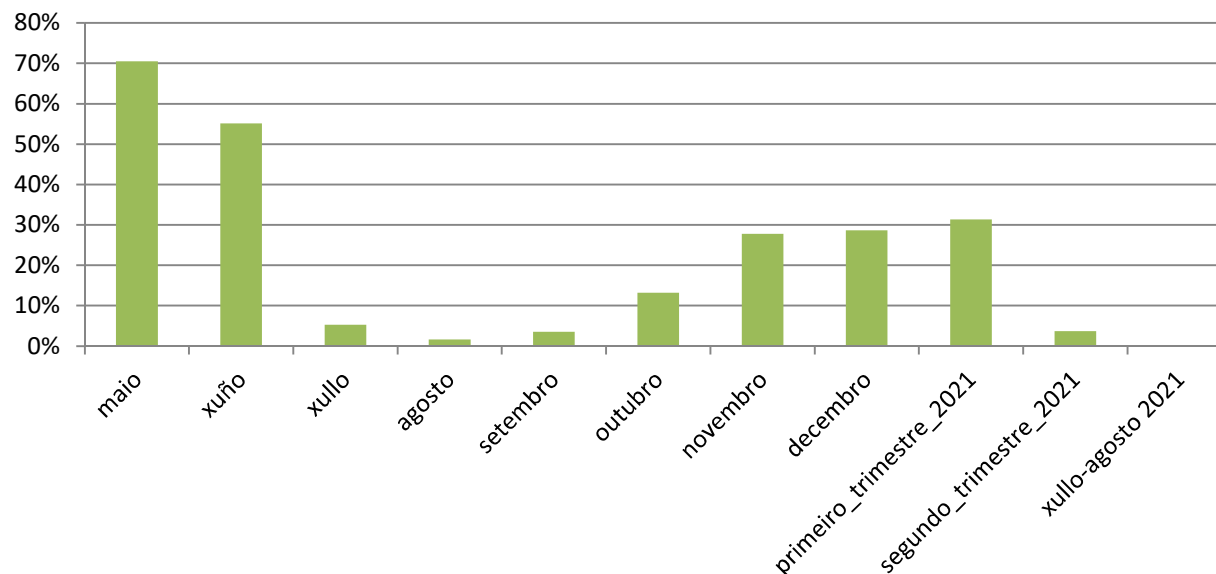
O 70% dos hoteis sinalan que en ausencia de Covid19 abrirían todos os meses deste ano. Este segmento vese afectado cando menos por todos os meses de peche obrigado –dende finais de marzo ata mediados de maio- mais o tempo que voluntariamente decidisen non abrir.

A intención de apertura é maior no segmento de 5 estrelas –case o 86% dos mesmos- e algo inferior en 3 estrelas –un 64% neste caso-. De novo, a maior categoría, máis hoteis pensaban abrir todos os meses do ano se non tivese existido a pandemia de COVID-19. Isto reflicte, a falta de ver como se desenvolve a temporada de verán, que os hoteis de maior categoría xa perderon máis actividade prevista.

Aqueles que habitualmente non abren todo o ano xeralmente fano por un período de 7-8 meses –desde a Semana Santa ata aproximadamente outubro-novembro.

Plans actuais de apertura

Meses nos que espera ter pechado

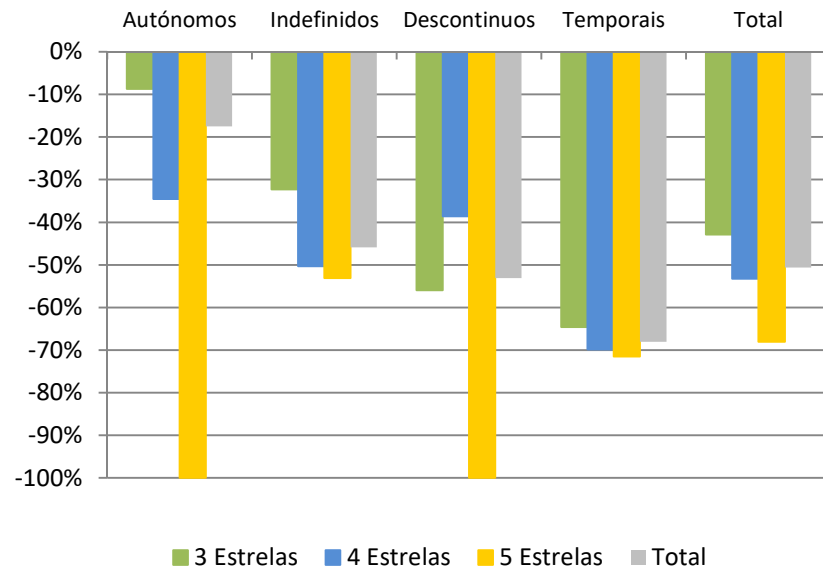


Tendo en conta as expectativas de demanda os hoteis pensan permanecer pechados os meses que indica o gráfico anterior. O 71% e o 55% esperaban permanecer pechados en maio e xuño respectivamente, arrancando a temporada en xullo, cando se agardaba a chegada substancial de turistas non só de ámbito nacional senón tamén internacional.

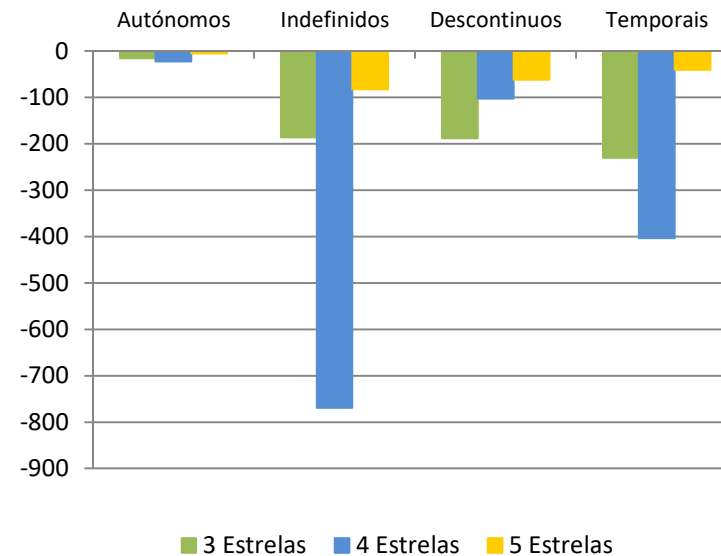
O 29,1% sinala que pechará só maio e xuño. O resto pensa pechar en outros meses sobre todo a finais deste ano 2020 e primeiro trimestre de 2021 –circunstancia que non necesariamente está condicionada pola COVID-19 senón que pode atender a circunstancias normais de funcionamento de parte da planta hoteleira que pecha en temporada baixa-.

EMPREGO – Variación interanual en maio

Variación relativa maio 2020/2019



Variación absoluta maio 2020/2019



A crise sanitaria reduciu en maior medida o peso dos fixos descontínuos e dos traballadores temporais. Aumentou o peso relativo dos autónomos, que resisten máis ante contextos adversos, aínda que son moi poucos en termos absolutos.

A perda de emprego foi maior relativamente na categoría de 5 estrelas, pero o maior volume concentrouse nos 4 estrelas.

A maior diminución de emprego deuse nos indefinidos en 4 estrelas, pero como veremos non foi unha destrución de emprego senón que están practicamente todos eles en ERTE

EMPREGO – Estrutura do emprego en maio

Estrutura maio 2020	Autónomos	Indefinidos	Descontínuos	Temporais	Total
3 Estrelas	7,8%	19,0%	7,2%	6,2%	40,2%
4 Estrelas	2,1%	37,0%	8,0%	8,5%	55,5%
5 Estrelas	0,0%	3,6%	0,0%	0,8%	4,3%
Cadea	1,1%	27,6%	4,0%	4,0%	36,8%
Non cadea	8,7%	31,9%	11,2%	11,4%	63,2%
Total	9,9%	59,5%	15,2%	15,4%	100%

Xa en 2019 máis da metade dos empregados eran indefinidos , e aínda aumentou o seu peso relativo.

A pesar do forte aumento do peso relativo dos autónomos, continúan a ser o segmento máis reducido no conxunto. No é así por categorías, sendo o segundo segmento de emprego máis importante en 3 estrelas.

A pesar dun leve descenso do seu peso, a categoría de 4 estrelas segue a concentrar máis da metade dos empregos.

O peso do emprego nas cadeas hoteleiras caeu do 43% ao 37%

EMPREGO – ERTE de reducción de xornada

ERTE redución / emprego maio	Autónomos	Indefinidos	Descontinuos	Temporais	Total
3 Estrelas	4,8%	24,4%	3,2%	9,9%	14,5%
4 Estrelas	0,0%	9,6%	3,7%	0,0%	6,9%
5 Estrelas	-	34,4%	-	14,3%	30,8%
Cadea	0,0%	5,2%	0,0%	1,4%	4,1%
Non cadea	4,3%	25,0%	4,7%	5,8%	15,1%
Total	3,8%	15,8%	3,5%	4,7%	11,0%

O 16,9% dos indefinidos que seguen traballando están acollidos a un ERTE de redución de xornada. En 5 estrelas esta porcentaxe sube ata o 34,4%

Nos hotéis de 4 estrelas este fenómeno ten unha intensidade moi inferior ao resto de categorías.

De xeito notable, as cadeas hoteleiras recorreron a esta medida moito menos que a media, incluso bastante por debaixo da media dos 4 estrelas.

A porcentaxe media de redución das xornadas é do **49,8% da xornada**.

EMPREGO – ERTE de suspensión de contrato

Estructura ERTE suspensión	Autónomos	Indefinidos	Descontinuos	Temporais	Total
3 Estrelas	1,9%	20,4%	9,0%	6,5%	37,9%
4 Estrelas	0,3%	35,5%	6,8%	8,7%	51,3%
5 Estrelas	0,0%	6,6%	3,0%	1,3%	10,8%
Total	2,2%	62,5%	18,8%	16,5%	100%

ERTE suspensión / potenciales	Autónomos	Indefinidos	Descontinuos	Temporais	Total
3 Estrelas	14,4%	42,8%	46,4%	42,5%	39,6%
4 Estrelas	8,4%	40,0%	37,2%	41,6%	39,1%
5 Estrelas	-	56,2%	100,0%	53,3%	63,4%
Cadea	5,8%	41,4%	58,7%	49,3%	44,3%
Non cadea	14,1%	42,8%	39,5%	39,9%	38,9%
Total	13,2%	42,2%	46,2%	42,7%	41,0%

1. A primeira táboa recolle a estrutura dos contratos en ERTE de suspensión

Destacan de novo os indefinidos, aínda que neste caso os descontinuos e temporais teñen moito máis protagonismo. **Os hotéis de 4 estrelas fixeron a metade dos ERTE de suspensión de contrato.**

2. A segunda táboa recolle o peso dos ERTE sobre o total de emprego potencial, de non terse producido estas suspensións.

A intensidade é moi elevada en todas as categorías, destacando as cadeas hoteleiras e especialmente os 5 estrelas.

Por tipo de contrato, **preto da metade dos traballadores viron suspendidos os seus contratos** exceptuando os autónomos.

EMPREGO – Agosto 2020

En agosto terá o mesmo emprego que o ano pasado



Case tres de cada catro hoteleiros considera que en agosto deste ano 2020 non terá o mesmo persoal que en agosto do pasado ano 2019.

Unha cuarta parte afirma o contrario, isto é, pode recuperar o nivel de emprego habitual nun período de temporada alta.

EMPREGO – Próximas contratacións

Variación agosto / maio 2020	Autónomos	Indefinidos	Descontinuos	Temporais	Total
3 Estrelas	-15,7%	72,6%	224,3%	281,4%	114,8%
4 Estrelas	64,9%	80,1%	107,6%	222,4%	105,3%
5 Estrelas	-	79,3%	-	-6,2%	112,9%
Cadea	87,5%	64,9%	209,0%	440,5%	122,2%
Non cadea	-9,2%	88,7%	164,8%	162,1%	101,9%
Total	2,1%	77,7%	176,5%	234,4%	109,4%

Os empresarios agardan facer contratacións (incluíndo a finalización dos ERTE de suspensión de contrato) para satisfacer a demanda esperada do mes de agosto.

Os temporais e os descontinuos crecerán moi por riba da media. Os temporais máis que triplicanse.

En media, as empresas **esperan dobrar o emprego proximamente**, de xeito similar en todas as categorías. Destacan as cadeas hoteleiras, con un crecemento 20 puntos por riba do resto de hoteis.

En termos absolutos , agardan poder recuperar **2.247 postos de traballo** de cara ao pico do verán.

EMPREGO – Agosto 2020

Variación agosto 2020/2019	Autónomos	Indefinidos	Descontinuos	Temporais	Total
3 Estrelas	-37,3%	1,3%	-13,0%	-39,5%	-20,6%
4 Estrelas	22,6%	-12,0%	-22,9%	-46,3%	-24,5%
5 Estrelas	-19,0%	-31,1%	-39,9%	-86,2%	-48,8%
Total	-24,8%	-9,8%	-18,8%	-45,8%	-24,5%
maio 20/19	-17,5%	-45,9%	-53,1%	-68,0%	-50,7%

A caída interanual esperada para agosto é a metade que a perda realizada en maio (previamente analizada), malia que segue un 24,5% por debaixo do nivel do ano pasado.

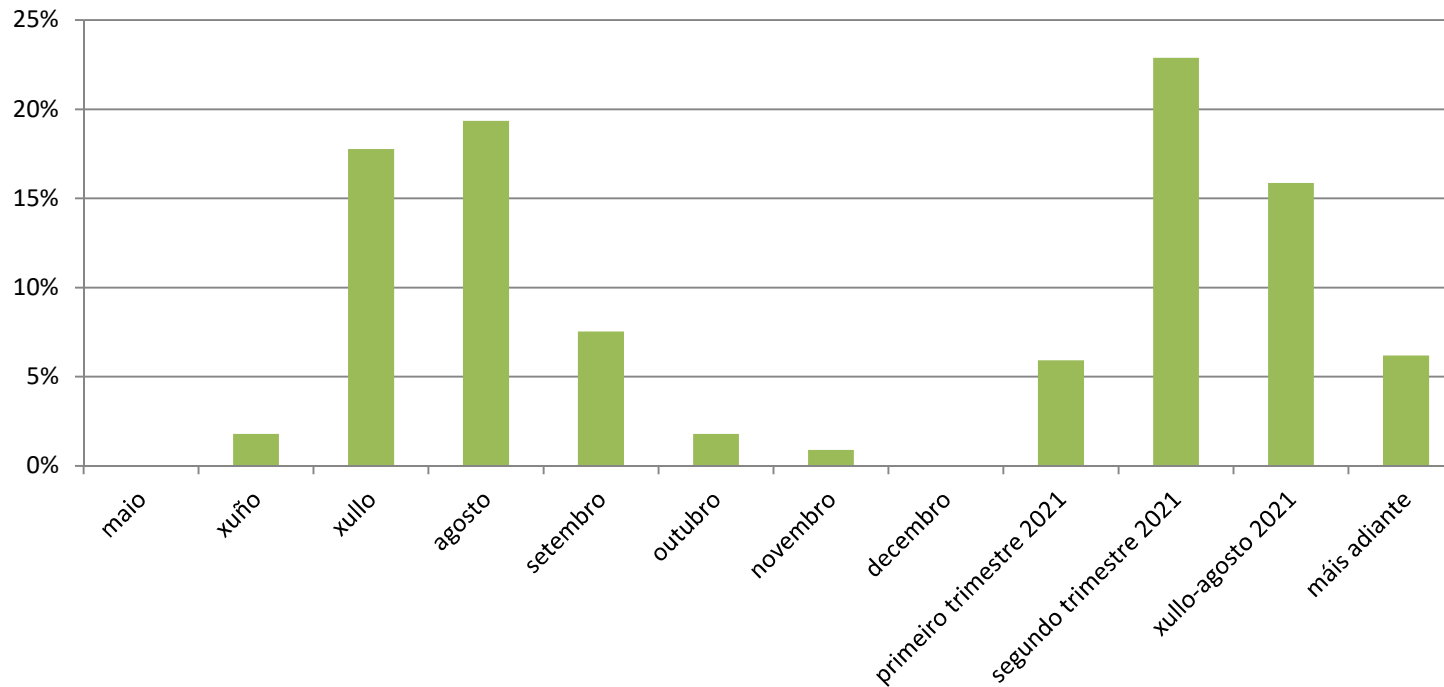
A pesar da recuperación prevista para agosto, **case a metade dos traballadores temporais non serán contratados este ano**, segundo as previsións dos hoteleiros. Isto é especialmente preocupante porque **estes traballadores non teñen actualmente ningunha protección social específica, perden o seu posto de traballo dun xeito silencioso**.

Destaca negativamente a categoría de 5 estrelas, que conta con non recuperar a metade do emprego do ano pasado e non recuperar a 5 de cada 6 temporais do ano pasado.

O descenso menos acusado localízase nos indefinidos, cunha caída esperada do 10% en relación a agosto do pasado ano, recuperando case todo o diferencial sufrido en maio.

EMPREGO – Previsión de recuperación

Cando pensa que recuperará o nivel de emprego normal



Tendo en conta as expectativas de demanda as previsións de recuperación de emprego total difiren entre os hoteleiros. Unha parte considera que ao longo deste verán poden acadar os niveis de emprego anteriores á crise –así o sinala un 46% do total-.

Cunha perspectiva temporal máis ampla obsérvase que entorno á metade dos hoteis de 3 a 5 estrelas considera que recuperará o nivel de emprego neste ano mentres que outra metade non o ve factible ata ben entrado o próximo ano 2021 –entre o segundo trimestre e o próximo verán-.

O 6% dos establecementos considerados entende que a recuperación será aínda posterior ao 2021.

Accións previstas



Ante a pregunta de que tipo de accións pensa desenvolver nos próximos meses os hoteis sinalan varias alternativas entre as que destacan especialmente:

- A flexibilización da política de cancelacións
- Investir en sistema de venda directa (web propia, redes sociais, etc)
- Incrementar as accións de promoción sobre o que viñan realizando habitualmente
- Adoptar diferentes certificacións de seguridade sanitaria

Non se aprecian diferenzas significativas en función da categoría de hotel.

Metodoloxía

- Enquisa dirixida aos hoteis galegos de 3 a 5 estrelas, para coñecer a realidade empresarial ante a desescalada do confinamento, preguntando pola súa percepción e situación, xunto cun módulo de emprego.
- Recolléronse respostas entre o 18 de maio e o 11 de xuño, por medio dun cuestionario web *responsive*, solicitando a colaboración por correo electrónico e teléfono.
- Empregouse unha mostraxe aleatoria estratificada por categoría e tipoloxía, sendo exhaustiva nos estratos de 5 estrelas e de balnearios.
- O contexto de crise dificultou moito a colaboración dos hoteis, que estaban pechados ou co mínimo persoal posible, tendo recollido unicamente 118 respostas das 191 previstas. Este era o motivo principal para limitar o estudo ás categorías superiores.
- Así, o erro mostral teórico subiu ata os 6,9 puntos porcentuais con unha confianza do 95%, bastante elevado. Igualmente problemático é o erro non mostral, xa que o perfil descoñecido do hotel que non respondeu pode ser diferente do que respondeu.
- Por estratos, temos un erro mostral teórico do 9,8% en hoteis de 3 estrelas non balnearios, 11,4% en hoteis de 4 estrelas non balnearios, 27,2% en balnearios de 3-4 estrelas e 14,0% en 5 estrelas.
- Realizouse unha depuración exhaustiva de incoherencias e erros, así como unha imputación de respostas faltantes segundo as estruturas medias ou os ratios por habitación. Con todo, estes procesos son mellorables dispoñendo de máis tempo.