

## ANO 2020

Tab. 1. Viaxeiros, noites, estadía media e graos de ocupación en Estab. Hoteleiros. Ano 2020

	ESPAÑA		GALICIA	
	Nº	Var. Int. 20/19	Nº	Var. Int. 20/19
<b>VIAXEIROS</b>	34.348.640	-68,4%	1.651.949	-62,9%
<b>NOITES</b>	91.655.456	-73,3%	3.502.758	-61,1%
<b>ESTADÍA MEDIA</b>	2,67	-15,4%	2,12	5,0%
<b>% OCUPACIÓN</b>	33,73%	-26,41	23,68%	-16,79
<b>% OCUPACIÓN Fds</b>	38,23%	-27,81	26,55%	-20,63

Fonte: Elaboración propia a partir de EOH

Os datos de ocupación hoteleira deste ano 2020 veñen obviamente condicionados pola pandemia do Covid19 que afectou de forma clara e definitiva a partir do mes de marzo cando se declara o estado de alarma en todo o territorio nacional, coas conseguíntes limitacións de mobilidade da poboación e o peche de practicamente toda a actividade turística.

Neste sentido, en abril a actividade queda reducida a cero e nos meses posteriores vaise abrindo gradualmente a actividade no sector, tamén no ámbito hoteleiro, nun contexto de desescalada primeiro ata o mediados de xuño e posteriormente con medidas puntuais que afectan con carácter variable a diferentes territorios do Estado e da comunidade autónoma de Galicia. Tal situación cambia a partir do 25 de outubro cando se declara novamente o estado de alarma en todo o estado con restricións de mobilidade, confinamento perimetral e peche en diferentes graos da actividade na hostalería en diferentes comunidades autónomas e municipios de España, tamén en Galicia.

Neste contexto o INE estima que en 2020 abriron en Galicia, de promedio, preto de mil establecementos hoteleiros –dos pouco máis de 1.400 que o fixeron no anterior 2019- que ofertaron, en promedio tamén, entorno a 40 mil prazas –das preto de 60 mil de 2019-. A evolución no curto prazo mostra o forte impacto da pandemia a nivel global pero tamén no pequeno detalle, cun peche total da oferta desde finais de marzo ata mediados de maio, e un máximo de oferta en agosto con preto de 1.600 establecementos abertos e preto de 66 mil prazas hoteleiras en Galicia.

Isto supón unha caída da oferta dispoñible do 33%, isto é, neste ano ofertáronse dúas de cada tres prazas postas a disposición en 2019 –porcentaxe que varía tamén en función do mes de referencia-. O forte impacto da primeira onda levou ao peche total e, por tanto, á caída do 100% no mes de abril, por exemplo, mentres que no verán se rexistra un descenso menos acusado, isto é, unha mellor recuperación en relación ao observado no resto do ano.

Con carácter xeral os resultados son obviamente negativos rexistrándose caídas importantes en todas as variables.

Fixamos a continuación as principais conclusións:

- Comportamento negativo das principais variables de demanda hoteleira. Neste ano 2020 Galicia rexistra unha caída do 63% na cifra de viaxeiros aloxados e do 61% no volume de noites respecto

do pasado ano 2019. Visto do lado contrario significa isto que a nosa comunidade conseguiu manter ou reter neste ano preto do 40% do total da demanda de 2019.

- Esta caída non ten precedentes na serie histórica e leva, por tanto, a rexistrar mínimos de demanda neste 2020 con algo máis de 1,65 millóns de viaxeiros aloxados e 3,5 millóns de noites –no anterior ano 2019 rexistráranse preto de 9,0 millóns-. En tan só un ano Galicia pasa de rexistrar un máximo da serie histórica a mínimos de demanda.
- En termos de volume a variación da demanda tradúcese na perda acumulada de 2,8 millóns de viaxeiros aloxados e de preto de 5,5 millóns de noites en relación ao anterior 2019.
- A nivel estatal obsérvase igualmente un comportamento negativo xeneralizado, con fortes caídas da demanda. Neste sentido, obsérvase que destinos do norte peninsular -Asturias e Cantabria neste caso- resisten mellor o forte impacto da crise provocada polo Covid19 con caídas inferiores ás dos restantes destinos pero aínda así importantes pois sitúanse no contorno do 50% interanual. No lado contrario as caídas máis acusadas localízanse en Cataluña –cunha perda do 77%- e sobre todo en Baleares –cun descenso neste caso do 90%-. Este último amosa datos dramáticos co mantemento de tan só o 10% da demanda de 2019.
- A nivel global a caída da demanda no conxunto de España sitúase no 68% no relativo á cifra de viaxeiros aloxados e no 73% para o número de noites.
- Canarias –con pouco máis de 20,0 millóns de pernoctacións hoteleiras- é o destino que lidera o mercado turístico hoteleiro a nivel estatal –absorbendo o 21,8% do total de España-. Acontece isto grazas sobre todo aos bos datos colleitados nos primeiros meses do ano e tamén no tramo final pois no verán e terceiro trimestre é Andalucía o destino que maior volume de demanda acolle no conxunto do Estado.
- Logo de Canarias, seguen en orde de importancia neste ano Andalucía –con máis de 16,7 millóns de pernoctacións-, Cataluña –con preto de 13,2 millóns-, a C. Valenciana –con algo máis de 8,7 millóns-, Madrid –con máis de 7,4 millóns- e Baleares –con preto de 5,8 millóns neste caso-. Estas seis comunidades absorben en conxunto a máis do 78% do total da demanda hoteleira de España. A porcentaxe restante repártese no resto do territorio.
- Galicia ocupa neste ano a sétima posición –por detrás das seis anteriores- representando o 3,8% do total estatal –porcentaxe que supera en máis dun punto a cifra do pasado ano cando a nosa comunidade absorbía o 2,6% do total de toda España-.
- No curto prazo obsérvase un comportamento dispar da demanda, moi condicionado pola aparición da pandemia, a declaración do estado de alarma e sucesos posteriores. Con isto rexístrase neste ano un incremento da demanda nos meses de xaneiro e febreiro –do 9% e 14% respectivamente- e caídas nos meses posteriores pero de intensidade variable que comezan en marzo cun descenso do 60%, continúa en abril co peche total da actividade e a caída conseguinte do 100% para comezar a recuperar levemente a partir de maio. O mes de mellor comportamento neste contexto negativo é agosto, no que o nivel de demanda cae un 40% en termos interanuais. No final de ano –meses de novembro e decembro- o descenso sitúase no 74% en termos interanuais.
- Cunha perspectiva máis global apréciase un comportamento negativo da demanda nas tres grandes temporadas turísticas pero con descensos de diversa intensidade. Neste sentido o volume de noites cae un 58% na temporada baixa, un 76% na temporada media e un 45% no verán. Isto

conleva que neste 2020 se reforce de forma significativa o carácter estacional do turismo en Galicia pois o peso da temporada alta pasa do 31% do total en 2019 ao 43,5% agora en 2020. Rómponse desta maneira a tendencia de mellora que se viña rexistrando nos últimos anos con reducións suaves pero continuas da estacionalidade en Galicia.

- En termos de mercado obsérvase igualmente un comportamento negativo xeneralizado, con importantes descensos dos dous grandes segmentos aínda que con diversa intensidade. Neste momento, cos datos provisionais, non é posible desagregar as cifras do mercado nacional por comunidades autónomas por faltar os datos dos meses de primavera. A serie queda cortada e por iso só se poden dar cifras para os segmentos nacional e internacional.
- O turismo nacional presenta unha forte caída do 54% na cifra de viaxeiros aloxados –rexistrando preto de 1,5 millóns- e do 55% no volume de noites –con preto de 3,1 millóns neste caso-. En termos absolutos o descenso supón a perda de 3,7 millóns de noites en relación ao dato do pasado ano, acadando con isto o nivel máis baixo da serie histórica. Con todo, segue a ser o segmento máis importante representando o 88% do total da demanda neste 2020.
- O turismo internacional participa igualmente da dinámica negativa pero con peores resultados. Rexistra unha caída global do 80% no volume de noites hoteleiras como consecuencia dun descenso parello da cifra de viaxeiros estranxeiros, do 85% neste caso. Con isto o mercado internacional rexistra máis de 430 mil noites nos establecementos hoteleiros de Galicia –en 2019 este segmento achegábase aos 2,2 millóns de noites, dato que supón un máximo na serie histórica-.
- Neste contexto negativo, por mor das diferenzas de intensidade cambia neste ano a estrutura do mercado turístico galego gañando peso o turismo de ámbito nacional –en doce puntos- e perdendo coa mesma intensidade o seu peso o turismo internacional. Con isto ambos mercados acadan a porcentaxe máis alta –no caso do nacional- e máis baixa –no caso do internacional- da serie histórica no que atinxe ao seu peso sobre o total.
- A nivel territorial o comportamento é tamén negativo, con fortes descensos tanto da cifra de viaxeiros aloxados coma do volume de noites nas catro provincias galegas. A caída da demanda achégase ao 63% en A Coruña, sobe ao 65% en Lugo, sitúase no 60% en Pontevedra e baixa ao 52% en Ourense –a provincia de mellor comportamento en termos relativos-.
- Con preto de 1,39 millóns de noites Pontevedra é, por vez primeira nos últimos anos, a provincia que presenta maior nivel de demanda –representa o 39,8% do total de Galicia-. Segue moi preto A Coruña –co 39,4% e algo máis de 1,37 millóns de noites-, e xa a maior distancia Lugo –co 11,6% e 403 mil noites- e Ourense –provincia que neste ano se sitúa en último lugar co 9,3% do total e 323 mil noites-.
- A estadía nos hoteis e pensións de Galicia increméntase neste período –un 5,0% en particular, o que se traduce nunha mellora dunha décima-, situándose en 2,1 noites de media. Sobe a estadía media por quinto ano consecutivo –en contextos ben diferentes- acadando con isto a cifra máis elevada desde o 2011.
- A estadía media hoteleira de Galicia sitúase nunha posición intermedia no conxunto do Estado. Canarias marca o valor máis elevado con 6,3 noites de media, mentres que Estremadura rexistra a cifra máis baixa, con menos de 1,7 noites neste caso.

- O forte descenso do nivel de demanda prodúcese nun contexto de caída da oferta dispoñible –o volume de prazas ofertadas cae en promedio un 33% en relación ao dato do pasado ano, porcentaxe que varía moito en función do mes de referencia-. Con todo este descenso é inferior ao rexistrado do lado da demanda, circunstancia que leva a un empeoramento do nivel de ocupación próximo aos 17 puntos porcentuais, para situarse no 23,7% de media para este 2020 –no anterior ano 2019, cun volume de oferta superior, rexistrouse unha ocupación media do 40,5%-.
- O descenso do nivel de ocupación atinxe a todas as comunidades autónomas, con diversa intensidade. Asturias e Cantabria marcan por unha banda a caída menos acusada –a primeira con pouco máis de oito puntos porcentuais-, mentres que no lado contrario os descensos máis notorios sitúanse en Baleares –cunha perda superior aos 40 puntos neste caso-.
- Canarias, cun 47,8% de media, é o destino que rexistra o nivel de ocupación máis elevado do conxunto do Estado. No lado contrario é Castela A Mancha o destino que rexistra a cifra máis baixa, cun 20,2% neste caso. Galicia ocupa neste ranking unha posición baixa, mellorando tan só o dato de Estremadura e obviamente de Castela A Mancha.
- Neste contexto negativo obsérvase un descenso das tarifas nos hoteis e pensións de Galicia. O ADR hoteleiro cae tamén pero de forma suave –un 3,7% en particular, e por vez primeira nos últimos sete anos- para situarse en 57,4 euros de ingreso medio por habitación ocupada –a cifra máis baixa dos últimos catro anos-.
- As tarifas medias hoteleiras de Galicia son as cuartas máis baixas do conxunto do Estado. En 2020 superan só os niveis acadados en Estremadura, Castela e León e Castela A Mancha –destino este último que marca o valor máis baixo con 52,4 euros de media-. Baleares e Canarias son as comunidades onde se rexistran as tarifas máis elevadas neste ano, con 108,3 euros e 103,0 euros de ingreso medio por habitación ocupada, respectivamente.
- En termos dinámicos obsérvase un comportamento dispar a nivel das comunidades autónomas. As tarifas soben e melloran en cinco destinos –marcando Asturias e Cantabria os incrementos máis notables, do 11,2% e 7,0% respectivamente- e descenden nos doce restantes. Galicia rexistra neste contexto a caída máis moderada.
- O forte descenso dos niveis de demanda e ocupación, acontecidos ademais nun contexto de caída das tarifas hoteleiras, leva a que neste ano a nosa comunidade rexistre un notable empeoramento dos niveis de rendibilidade hoteleira. En particular, o RevPAR descende nun 42,9% para situarse en 15,3 euros de ingreso medio por habitación dispoñible –a cifra máis baixa da serie histórica-.
- Tal circunstancia acontece, con diversa intensidade, en todas as comunidades autónomas. En maior ou menor medida o RevPAR hoteleiro descende en todos os destinos nacionais, de forma menos acusada en Asturias e Cantabria –un 11% e 18% respectivamente- e moi notoria no País Vasco –cun 55%- e Madrid –destino onde a perda achégase ao 60% interanual-.
- Con 56,9 euros de ingreso medio por habitación dispoñible Canarias é o destino que rexistra o nivel de RevPAR máis elevado do conxunto do Estado. Marcan tamén cifras importantes Baleares –con 41,3 euros- e a distancia Cataluña e Cantabria –con 32 euros respectivamente-. O nivel máis baixo fica en Estremadura, con 14,7 euros, e Castela A Mancha –con 13,2 euros neste caso-.
- Galicia rexistra a terceira cifra máis baixa do conxunto do Estado neste ano 2020.

- Con base ás cifras anteriores de demanda, ocupación e rendibilidade estímase que os establecementos hoteleiros de Galicia tiveron neste 2020 uns ingresos totais levemente superiores aos 125 millóns de euros, cifra que descende nun 60,7% en relación ao pasado ano 2019 –cando este mesmo sector conseguira uns ingresos totais superiores aos 319 millóns de euros, dato que supoñía un máximo na serie histórica-.
- Acontece aquí o mesmo que a maioría das restantes variables. Galicia rexistra agora en 2020 niveis mínimos de ingresos no sector hoteleiro logo dun ano no que xustamente marcara valores máximos froito dunha tendencia de crecemento sostido no medio prazo.

ANEXO – GRÁFICAS DE APOIO

Fig. 1. Evolución noites hoteleiras. Período 2011-20

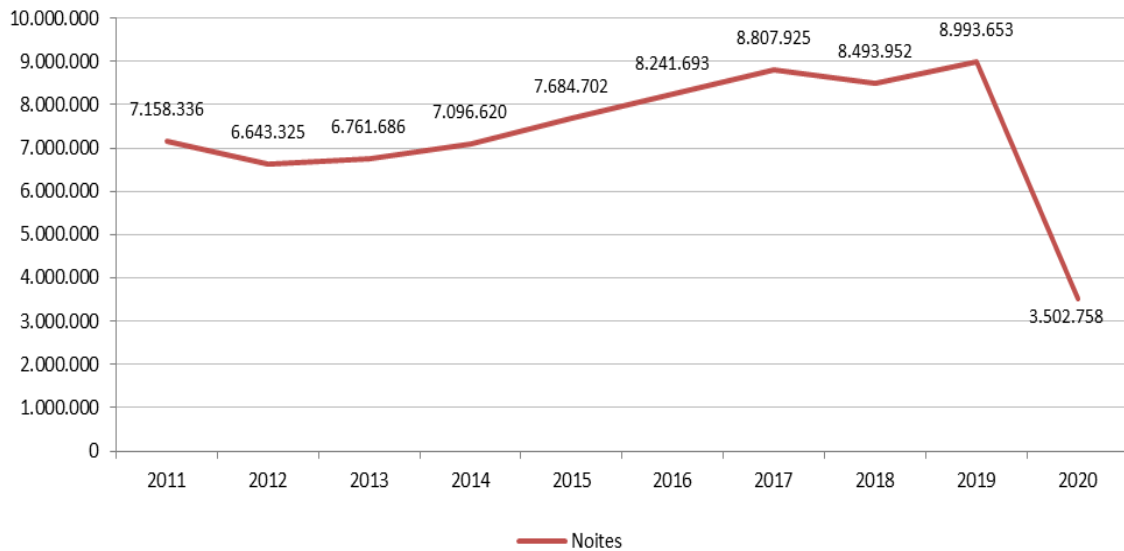


Fig. 2. Variación da demanda. Ano 2020, por meses

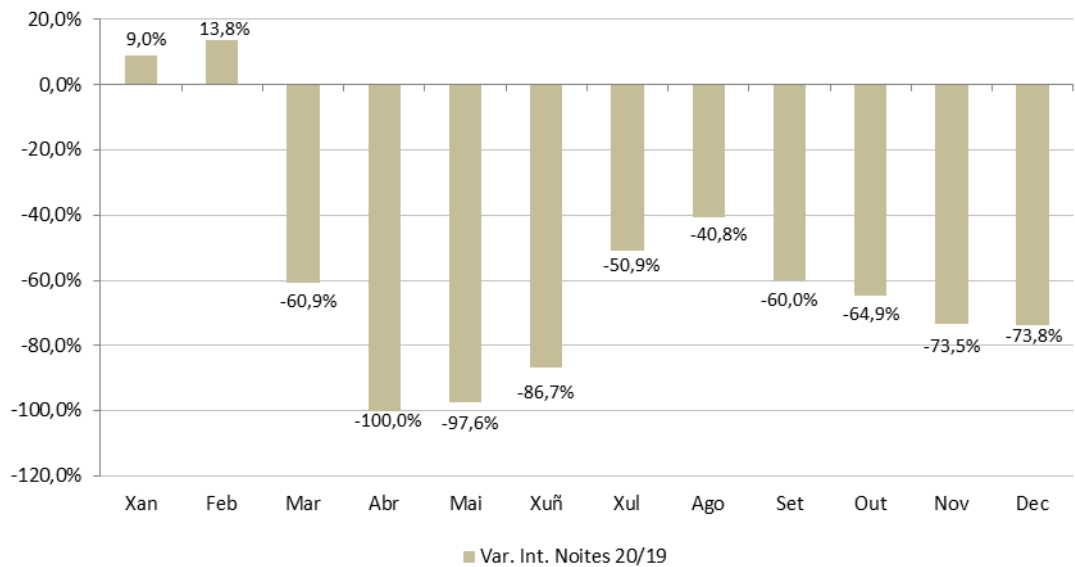


Fig. 3. Evolución do número de noites. Comparativa 2019 e 2020, por meses

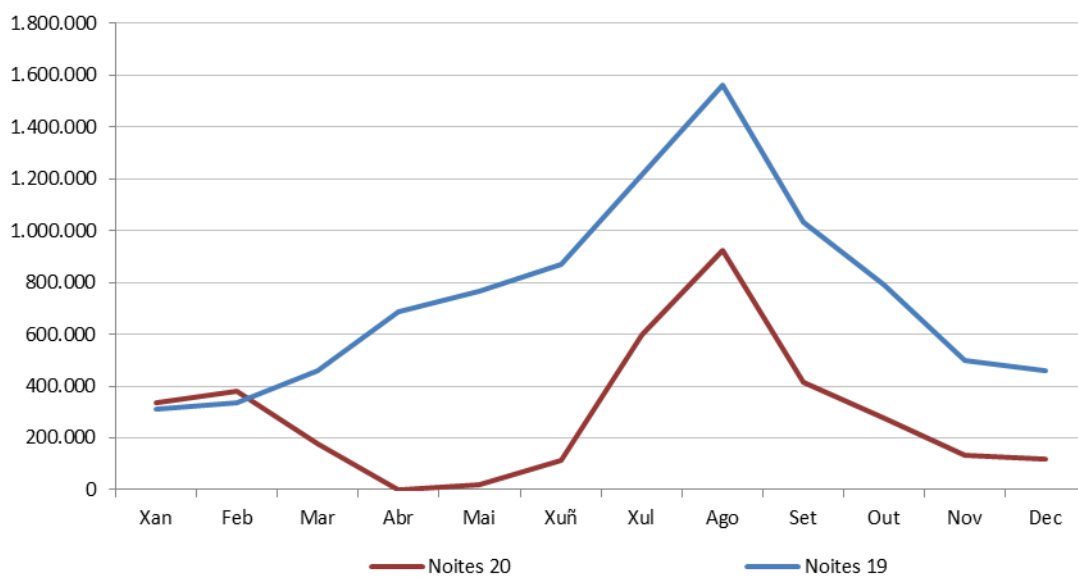


Fig. 4. Variación da demanda por temporadas. Ano 2020/19

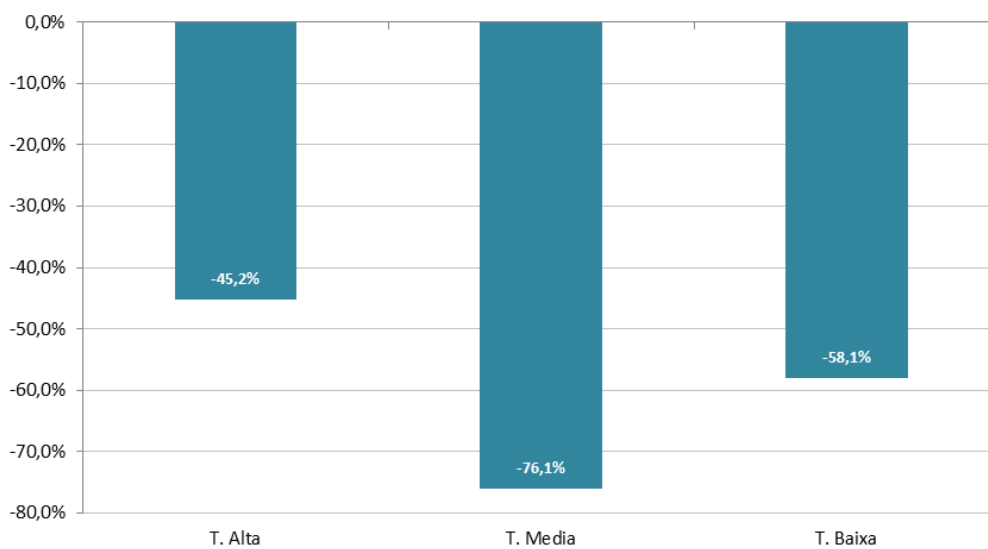


Fig. 5. Variación da demanda a nivel territorial (provincias). Ano 2020/19

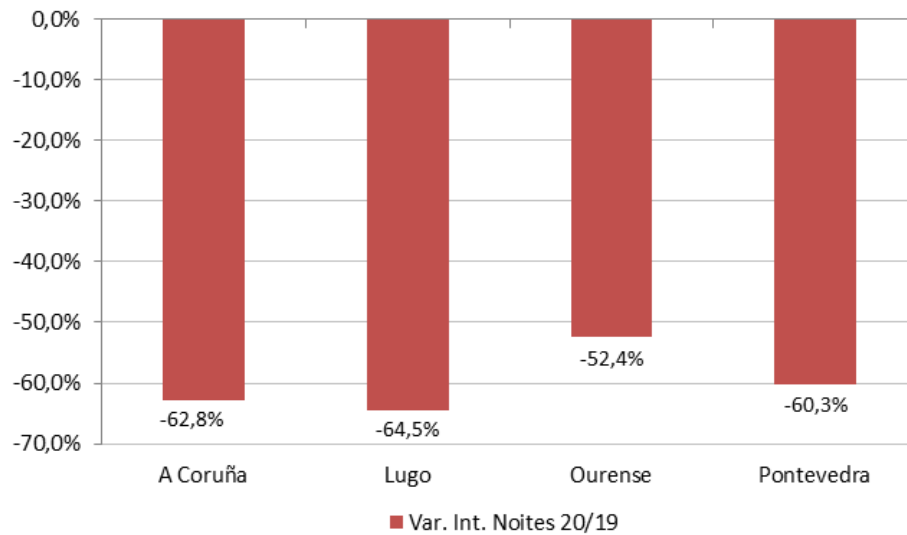


Fig. 6. Evolución da estadía media. Período 2013-20

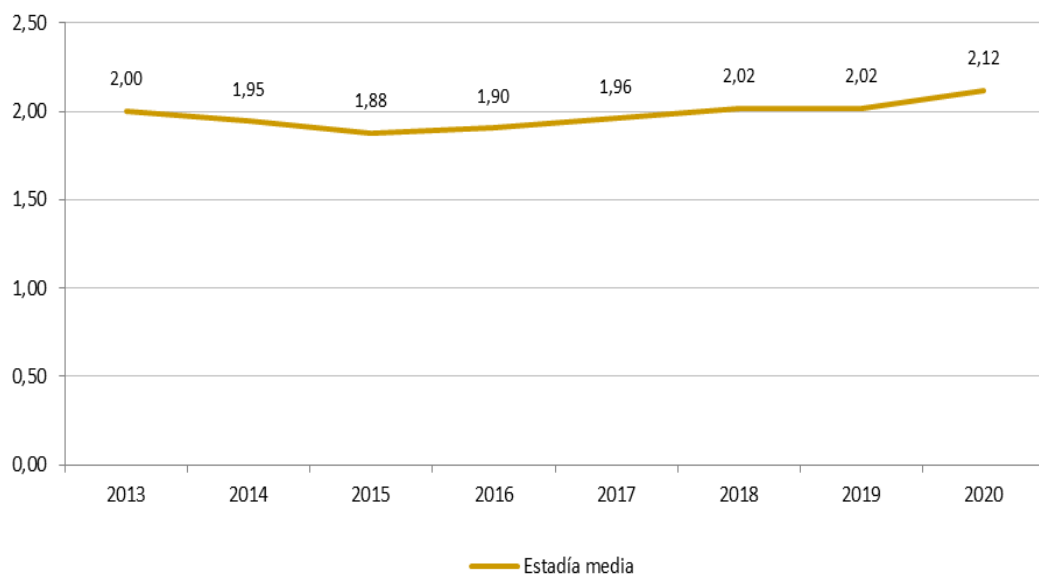




Fig. 7. Evolución das tarifas hoteleiras (ADR). Período 2011-20

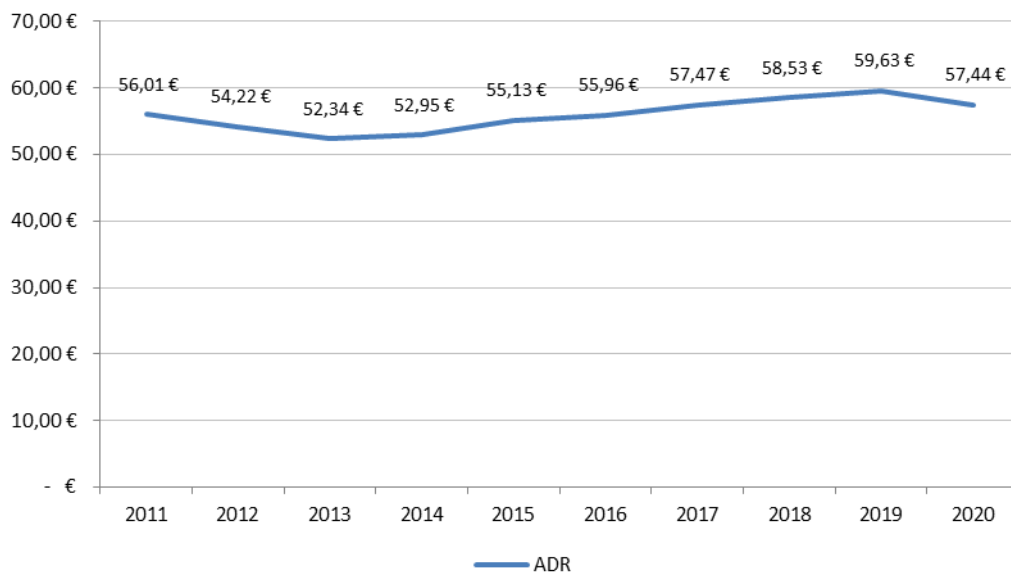


Fig. 8. Evolución da rendibilidade hoteleira (RevPAR). Período 2011-20

