

ANO 2020 - Notas

Tab. 1. Demanda turística no conxunto dos establecementos regrados. Galicia-España, Ano 2020

	ESPAÑA		GALICIA	
	Nº	Var. Int. 20/19	Nº	Var. Int. 20/19
VIAXEIROS	45.111.517	-66,3%	1.992.124	-60,9%
PERNOCTACIÓNS	143.098.385	-69,3%	4.707.189	-56,8%
ESTADÍA MEDIA	3,17	-9,0%	2,36	10,5%

Os datos de conxuntura turística deste ano 2020 veñen obviamente condicionados pola pandemia do Covid19 que afectou de forma clara e definitiva a partir do mes de marzo cando se declara o estado de alarma en todo o territorio nacional, coas conseguíntes limitacións de mobilidade da poboación e o peche de practicamente toda a actividade turística.

Neste sentido, en abril a actividade queda reducida a cero e nos meses posteriores vaise abrindo gradualmente a actividade no sector, en todas as modalidades, nun contexto de desescalada primeiro ata o mediados de xuño e posteriormente con medidas puntuais que afectan con carácter variable a diferentes territorios do Estado e da comunidade autónoma de Galicia. Tal situación cambia a partir do 25 de outubro cando se declara novamente o estado de alarma en todo o estado con restricións de mobilidade, confinamento perimetral e peche en diferentes graos da actividade na hostalería en diferentes comunidades autónomas e municipios de España, tamén en Galicia.

Neste contexto o INE estima que en 2020 abriron en Galicia, de promedio, máis de 2.300 aloxamentos –dos máis de 3.200 que o fixeron no anterior 2019- que ofertaron, en promedio tamén, máis de 59 mil prazas –das preto de 88 mil de 2019-. A evolución no curto prazo mostra o forte impacto da pandemia a nivel global pero tamén no pequeno detalle, cun peche total da oferta desde finais de marzo ata mediados de maio, e un máximo de oferta en agosto con máis de catro mil establecementos abertos e 116 mil prazas de aloxamento regrado en Galicia.

Isto supón unha caída da oferta dispoñible do 32%, isto é, neste ano ofertáronse dúas de cada tres prazas postas a disposición en 2019 –porcentaxe que varía tamén en función do mes de referencia-. O forte impacto da primeira onda levou ao peche total e, por tanto, á caída do 100% no mes de abril, por exemplo, mentres que no verán se rexistra un descenso menos acusado, isto é, unha mellor recuperación en relación ao observado no resto do ano.

Con carácter xeral os resultados son obviamente negativos rexistrándose caídas importantes en todas as variables.

Fixamos a continuación as principais conclusións:

- Comportamento negativo das principais variables de demanda turística. Neste ano 2020 Galicia rexistra unha caída do 61% na cifra de viaxeiros aloxados e do 57% no volume de noites respecto do pasado ano 2019. Visto do lado contrario significa isto que a nosa comunidade conseguiu manter ou reter neste ano algo máis do 40% do total da demanda de 2019.
- Esta caída non ten precedentes na serie histórica e leva, por tanto, a rexistrar mínimos de demanda neste 2020 con preto de dous millóns de viaxeiros aloxados e 4,7 millóns de noites –no

anterior ano 2019 rexistráranse 10,9 millóns-. En tan só un ano Galicia pasa de rexistrar un máximo da serie histórica a mínimos de demanda.

- En termos de volume a variación da demanda tradúcese na perda de 3,1 millóns de viaxeiros aloxados e de preto de 6,2 millóns de noites en relación ao anterior 2019.
- A nivel estatal obsérvase igualmente un comportamento negativo xeneralizado, con fortes caídas da demanda. Neste sentido, obsérvase que destinos do norte peninsular -Asturias e Cantabria neste caso- resisten mellor o forte impacto da crise provocada polo Covid19 con caídas inferiores ao 50% interanual. Os restantes destinos superan esta porcentaxe, con diferenzas de intensidade que van do 51% en Aragón ou o 53% en Navarra –destinos que tamén se localizan no norte peninsular- ata o 71% de caída en Cataluña ou o 89% de Baleares –destino que neste ano marca o peor rexistro e, en consecuencia, o peor comportamento da demanda a nivel estatal-.
- Este último amosa datos dramáticos co mantemento de tan só o 11% da demanda de 2019.
- A nivel global a caída da demanda no conxunto de España sitúase no 66% no relativo á cifra de viaxeiros aloxados e no 69% para o número de noites.
- Canarias –con máis de 28,9 millóns de pernoctacións- é o destino que lidera o mercado turístico a nivel estatal –absorbendo o 20,2% do total de España-. Acontece isto grazas sobre todo aos bos datos colleitados nos primeiros meses do ano e tamén no tramo final pois no verán e terceiro trimestre é Cataluña o destino que maior volume de demanda acolle no conxunto do Estado.
- Logo de Canarias, seguen en orde de importancia neste ano Cataluña –con preto de 23,8 millóns de pernoctacións-, Andalucía –con pouco máis de 23,7 millóns-, a C. Valenciana –con algo máis de 18,0 millóns-, Madrid –con preto de 9,1 millóns- e Baleares –con máis de 7,4 millóns neste caso-. Estas seis comunidades absorben en conxunto a máis do 78% do total da demanda hoteleira de España. A porcentaxe restante repártese no resto do territorio.
- Galicia ocupa neste ano a oitava posición –por detrás das seis anteriores e de Castela e León- representando o 3,3% do total estatal –porcentaxe que supera en máis dun punto a cifra do pasado ano cando a nosa comunidade absorbía o 2,3% do total de toda España-.
- No curto prazo obsérvase un comportamento dispar da demanda, moi condicionado pola aparición da pandemia, a declaración do estado de alarma e sucesos posteriores. Con isto rexístrase neste ano un incremento da demanda nos meses de xaneiro e febreiro –do 10% e 14% respectivamente- e caídas nos meses posteriores pero de intensidade variable que comezan en marzo cun descenso do 62%, continúa en abril co peche total da actividade e a caída conseguinte do 100% para comezar a recuperar levemente a partir de maio. O mes de mellor comportamento neste contexto negativo é agosto, no que o nivel de demanda cae un 36% en termos interanuais. No final de ano –meses de novembro e decembro- o descenso sitúase no 73% en termos interanuais.
- Cunha perspectiva máis global apréciase un comportamento negativo da demanda nas tres grandes temporadas turísticas pero con descensos de diversa intensidade. Neste sentido o volume de noites cae un 58% na temporada baixa, un 73% na temporada media e un 39% no verán. Isto conleva que neste 2020 se reforce de forma significativa o carácter estacional do turismo en Galicia pois o peso da temporada alta pasa do 36% do total en 2019 ao 51% agora en 2020 –máis da metade da demanda concéntrase, por tanto, en dous meses do ano, en xullo e agosto. Rómponse

desta maneira a tendencia de mellora que se viña rexistrando nos últimos anos con reducións suaves pero continuas da estacionalidade en Galicia.

- En termos de mercado obsérvase igualmente un comportamento negativo xeneralizado, con importantes descensos dos dous grandes segmentos aínda que con diversa intensidade. Neste momento, cos datos provisionais, non é posible desagregar as cifras do mercado nacional por comunidades autónomas por faltar os datos dos meses de primavera. A serie queda cortada e por iso só se poden dar cifras para os segmentos nacional e internacional.
- O turismo nacional presenta unha forte caída do 52% na cifra de viaxeiros aloxados –rexistrando preto de 1,8 millóns- e do 50% no volume de noites –con preto de 4,2 millóns neste caso-. En termos absolutos o descenso supón a perda de xustamente 4,2 millóns de noites en relación ao dato do pasado ano –a metade-, acadando con isto o nivel máis baixo da serie histórica. Con todo, segue a ser o segmento máis importante representando o 89% do total da demanda neste 2020.
- O turismo internacional participa igualmente da dinámica negativa pero con peores resultados. Rexistra unha caída global do 80% no volume de noites hoteleiras como consecuencia dun descenso paralelo da cifra de viaxeiros estranxeiros, do 85% neste caso. Con isto o mercado internacional rexistra preto de 511 mil noites nos establecementos de aloxamento regrado de Galicia –en 2019 este segmento achegábase aos 2,6 millóns de noites, dato que supón un máximo na serie histórica-.
- Neste contexto negativo, por mor das diferenzas de intensidade, cambia neste ano a estrutura do mercado turístico galego gañando peso o turismo de ámbito nacional –en trece puntos- e perdendo coa mesma intensidade o seu peso o turismo internacional. Con isto ambos mercados acadan a porcentaxe máis alta –no caso do nacional- e máis baixa –no caso do internacional- da serie histórica no que atinxe ao seu peso sobre o total.
- A nivel territorial o comportamento é tamén negativo, con fortes descensos tanto da cifra de viaxeiros aloxados coma do volume de noites nas catro provincias galegas. Só no ámbito hoteleiro a caída da demanda achégase ao 63% en A Coruña, sobe ao 65% en Lugo, sitúase no 60% en Pontevedra e baixa ao 52% en Ourense –a provincia de mellor comportamento en termos relativos-.
- Neste ano 2020 o 74% da demanda turística regrada corresponde aos establecementos hoteleiros, porcentaxe que inclúe tanto aos hoteis –que representan o 58%- coma ás pensións –co 13% neste caso-. O 26% restante, en cambio, sitúase no segmento extrahoteleiro, porcentaxe que neste caso reúne aos apartamentos turísticos –que representan o 7,6% da demanda total-, aos cámpings –co 14,1%- e aos establecementos de turismo rural –que supoñen o 3,9% neste caso-.
- Esta estrutura cambia ao longo do ano con diferenzas entre a temporada baixa e media –nas que o baixo peso dos cámpings leva a unha alta notoriedade e representatividade do segmento hoteleiro- e a temporada alta –cando o segmento extrahoteleiro gaña volume e peso en relación ao total-. O ámbito extrahoteleiro supón pouco máis do 10% do total na temporada baixa e ascende ao 37% no verán, por exemplo.
- En relación coas tipoloxías de aloxamento obsérvase neste ano un comportamento homoxéneo, con caídas xeneralizadas aínda que con pequenas variacións de intensidade. O descenso é máis claro e notorio no ámbito hoteleiro, onde se rexistra unha caída do 61% no volume de pernoctacións turísticas –porcentaxe que se sitúa no 63% para os hoteis e no 61% para as

pensións- así como no segmento de turismo rural –ámbito no que o número de noites cae nun 57%. Nos cámpings e apartamentos turísticos rexístrase tamén un descenso da demanda pero de menor intensidade –do 32% nos primeiros e do 29% nestes últimos-.

- A caída da demanda provén en grande medida de descensos parellos da cifra de viaxeiros aloxados, amortiguados nalgúns casos por melloras da estadía media –que reducen a intensidade da caída-.
- En termos absolutos a caída da demanda tradúcese na perda de preto de 5,5 millóns de noites no ámbito hoteleiro, de 144 mil noites nos apartamentos turísticos, de 314 mil noites nos cámpings e de 245 mil noites nos establecementos de turismo rural. A diferenza neste caso é moi notable sendo que o 89% do total das pernoctacións que se perderon neste 2020 en relación ao anterior 2019 son do ámbito hoteleiro –dos hoteis e pensións da comunidade-.
- A estadía nos hoteis e pensións de Galicia increméntase neste ano –un 10,5% en particular, o que se traduce nunha mellora de dúas décimas-, situándose preto de 2,4 noites de media. Sobe a estadía media por quinto ano consecutivo –en contextos ben diferentes e a intensidade variable- acadando con isto a cifra máis elevada da serie histórica. Esta é outra das características deste ano de forte crise da demanda, o incremento da duración das viaxes e estadías en Galicia en relación a anos anteriores.
- A estadía media de Galicia sitúase nunha posición intermedia no conxunto do Estado. Canarias marca o valor máis elevado con 6,6 noites de media, mentres que Estremadura rexistra a cifra máis baixa, con 1,9 noites neste caso.
- A mellora da estadía media é unha característica que se observa en boa parte das comunidades autónomas. En particular, once delas conseguen mellorar o dato do pasado ano, con maior intensidade en Asturias e Navarra –nun 14%- e menor intensidade en Estremadura. Nos seis destinos restantes a estadía media cae en termos interanuais –todos eles localizados no mediterráneo peninsular e nos arquipélagos de Baleares e Canarias-.
- O forte descenso do nivel de demanda prodúcese nun contexto de caída da oferta dispoñible –o volume de prazas ofertadas cae en promedio un 32% en relación ao dato do pasado ano, porcentaxe que varía moito en función do mes de referencia e da tipoloxía de aloxamento-. Con todo este descenso é inferior ao rexistrado do lado da demanda, circunstancia que leva a un empeoramento do nivel de ocupación en todas as modalidades consideradas.
- Así, o nivel de ocupación cae preto de 17 puntos no segmento hoteleiro –rexistrando un 23,7% de media anual neste 2020-, seis puntos nos establecementos de turismo rural, dous puntos nos apartamentos turísticos e en algo máis dun punto nos cámpings. As diferenzas son notables entre as distintas tipoloxías e levan a que neste ano se reduzan as distancias entre as respectivas porcentaxes.
- En síntese, neste 2020 son os apartamentos turísticos a modalidade que rexistra a cifra de ocupación máis elevada cun 24,8% de media. A cifra sitúase no 23,7% nos establecementos hoteleiros, no 22,9% nos cámpings e no 13,7% nos establecementos de turismo rural.

ANEXO – GRÁFICAS DE APOIO

Fig. 1. Evolución noites nos establecementos INE. Período 2011-20

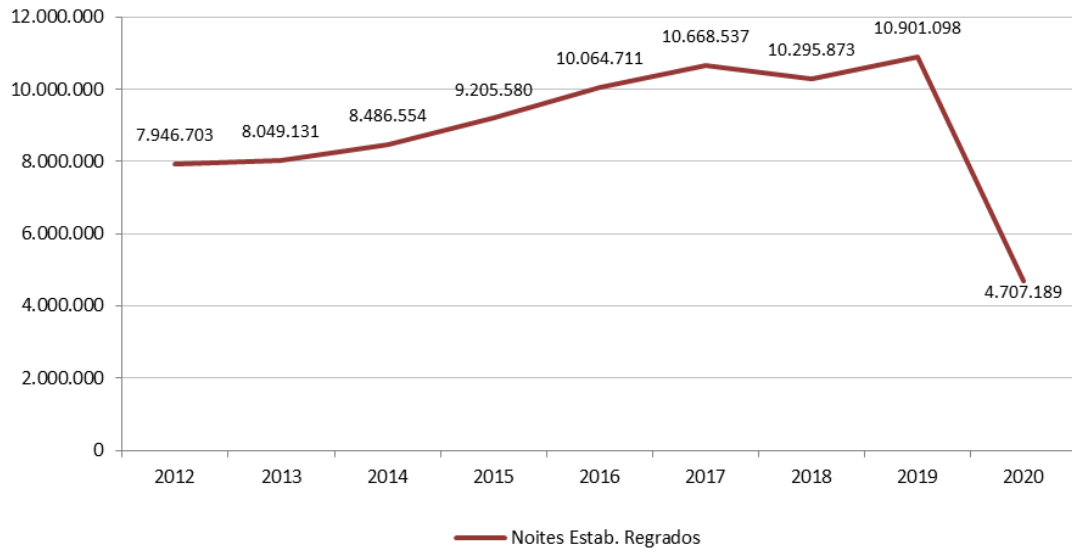


Fig. 2. Variación da demanda. Ano 2020, por meses

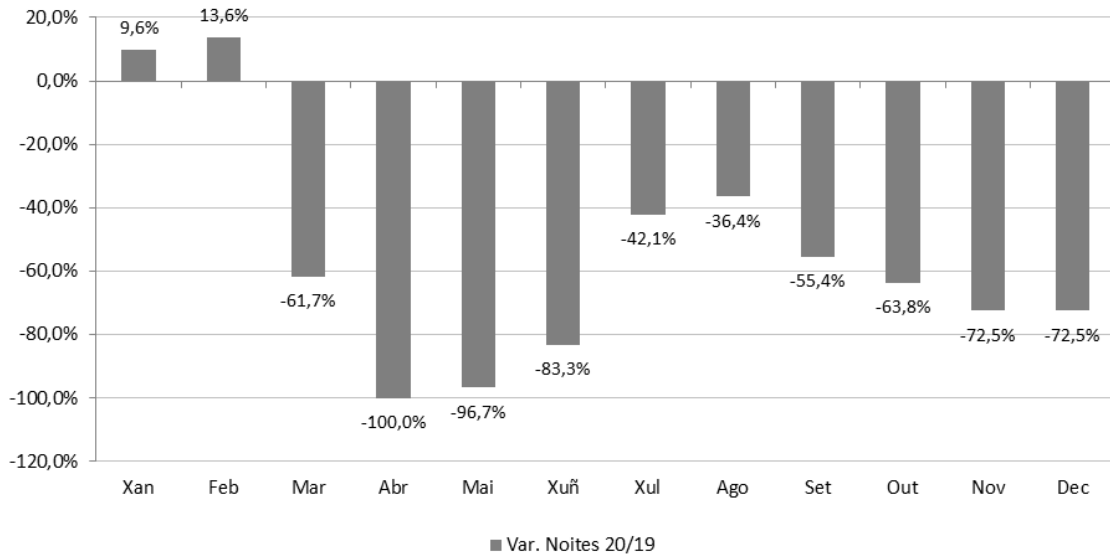


Fig. 3. Evolución do número de noites. Ano 2020, por meses

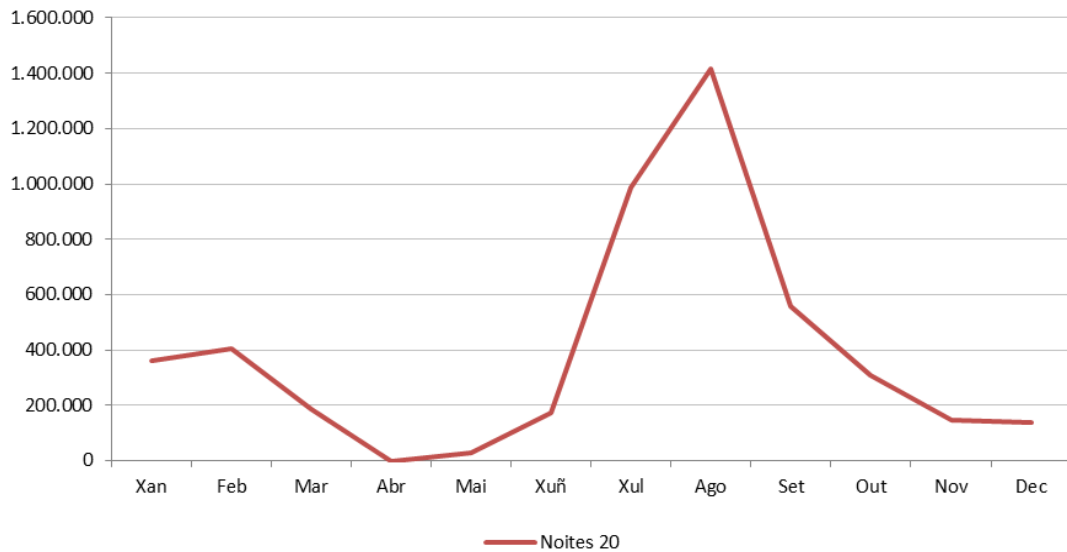


Fig. 4. Evolución da estadia media. Período 2013-20

